

# DIÁRIO de NATAL

QUARTA-FEIRA Natal, 8 de setembro de 2010

www.diariodenatal.com.br

R\$ 1,00

FUNDADOR DOS DIÁRIOS ASSOCIADOS: ASSIS CHATEAUBRIAND

## Brasil eliminado

A seleção Brasileira de basquete foi derrotada pela Argentina, ontem, por 93 a 89, e acabou eliminada do Mundial de basquete disputado na Turquia. PÁG. 22



EFE/LUIS TEJIDO

## AMÉRICA PERDE DE NOVO E LULA CAI

Treinador Lula Pereira não resistiu à derrota do Mecão, ontem, por 2 x 0, para o Bahia, em pleno Machadão, e acabou demitido após a partida. PÁGINA 24



Fabio Cortez/DN/D.A Press

# MECÂNICO MORRE PRENSADO POR CAMINHÃO

Magnos Kelly de Araújo, 32, estava de serviço na fábrica onde trabalhava em Jardim de Piranhas quando o acidente ocorreu. Ele orientava o motorista de um veículo que estava carregado com uma máquina quando este perdeu o controle e o esmagou. Filhos assistiram à tragédia. PÁG. 9

Fotos: Eduardo Maia/DN/D.A Press



## DESFILE

CERCA DE 12 MIL PESSOAS ESTIVERAM NA PRAÇA CÍVICA PARA ASSISTIR AO DESFILE DE 7 DE SETEMBRO NA MANHÃ DE ONTEM. UM GRUPO, QUE CHEGOU A INVADIR A ÁREA RESERVADA À APRESENTAÇÃO, APROVEITOU O MOMENTO PARA PROTESTAR E DEFENDER LIMITES PARA AS GRANDES PROPRIEDADES, DURANTE O 16º GRITO DOS EXCLUÍDOS

PÁGINA 7



## PROTESTO

## E CONFUSÃO

## Lazer



## NA PRAIA

Após assistir ao tradicional desfile, o natalense aproveitou o dia de ontem nas praias urbanas. Famílias inteiras fizeram a alegria dos comerciantes que consideram a terça o melhor dia do feriadão. PÁGINA 8

## Doação

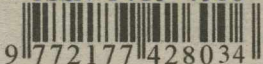
Campanha promovida pelo Hospital Varela Santiago pretende arrecadar recursos para equipar a terceira sala cirúrgica da unidade. PÁGINA 8

## Pré-sal

Para quem quer se arriscar no mundo da bolsa de valores a Petrobras está lançando 3,75 bilhões de papéis no mercado de ações. PÁGINA 6

Eduardo Maia/DN/D.A Press

ISSN 1415-4560



redação 4009.0150 atendimento ao assinante 4009.0220 classificados 4009.0200 comercial 4009.0173

DIÁRIOS ASSOCIADOS



## NO SÁBADO

Jovens  
promovem  
encontro

No próximo sábado, dia 11, será promovido o 1º Encontro de Jovens Evangélicos do RN, no Ginásio Esportivo de Passagem de Areia, em Parnamirim. A ideia é promover uma tarde de oração, descontração e de discussão de assuntos relacionados, a partir das 16h, com entrada é gratuita. Segundo a comissão organizadora, o encontro surgiu para proporcionar aos jovens evangélicos uma tarde de lazer e informação, além de promover a integração. Na ocasião haverá apresentação de bandas do estilo gospel, gincanas, palestras, testemunhos, peças de teatro, entre outras atrações.

## VETERINÁRIOS

Profissionais  
comemoram  
data

A realização de seminários em Mossoró amanhã e em Natal na sexta-feira, além de uma palestra com um especialista em células tronco, na quinta-feira, marcam as comemorações do Dia do Médico Veterinário. A programação de atividades comemorativas, elaborada pelo Conselho Regional de Medicina Veterinária tem como tema central "O Médico Veterinário e Seu Papel na Saúde Ambiental". Todas as atividades são gratuitas e destinadas aos médicos veterinários e zootecnistas e extensivas aos acadêmicos. Na quinta, haverá ainda uma confraternização na Fiern.

## índice

política	03
economia	06
idades	07
muito	11
televisão	13
passatempo	14
brasil/mundo	15
opinião	16
esportes	24

otempo hoje

## NATAL //

Nublado a parcialmente  
nublado com chuvas isoladas.

## RIO GRANDE DO NORTE //

Nublado a parcialmente nublado. Chuvas isoladas no litoral  
leste; possibilidade de chuva em áreas isoladas do agreste.  
Parcialmente nublado a claro no sertão.

tábuademarés

04:34 3.8  
16:58 3.8

LUA nova

10:49 -0.1  
23:06 0.0

## Feira expõe comércio da ZN

Fábio Cortez/DN/D.A Press

Mais de 25 mil pessoas já  
visitaram a nona edição  
da Fecern desde o dia 3Gabriela Olivar  
gabrielaolivar.rn@dabr.com.br

Com o tema "Junte-se ao que há de melhor", a organização da 9ª edição da Feira do Comércio e Empreendimentos da Zona Norte (Fecern) acredita que conseguiu atrair ainda mais visitantes para o evento neste ano. "Nos superamos em termos de público", afirmou Braz Vicente, um dos coordenadores da feira e tesoureiro da Associação dos Comerciantes e Profissionais Autônomos da Zona Norte, estimando em 25 mil o número de pessoas que passam pela Área de Lazer do Panatis, diariamente, desde o começo das exposições, no último dia 3.

Além de desenvolver o comércio, a associação pretende, agora, focar ainda mais a produção local de artesanato, com a ampliação do espaço para a Mostra do Artesanato, que está na 3ª edição. Outra novidade em 2010 é a realização do IV Campeonato Natal Norte Fitness, que reúne apresentações de modalidades praticadas em academias da Zona Norte e conta com uma comissão para julgar as melhores performances e coreografias.



Evento continua até o domingo, das 16h às 22h, na Área de Lazer do Panatis. Entrada custa um quilo de alimento

O serralheiro Márcio Costa, 44 anos, é também dono de uma academia no bairro Panatis e está expondo seu trabalho em um estande na Fecern. "Eu mesmo fiz e montei vários equipamentos nossos", comentou. "Nesta edição da feira, nosso ramo teve mais espaço, o que é muito importante. Temos poucos incentivos governamentais para crescer enquanto comércio e negócio", reclamou. A final do IV Campeonato Norte Fitness acontece na próxima sexta-feira.

Além disso, a Fecern atraiu os tradicionais serviços e produtos que já costumavam ter destaque no evento: bijuterias, obras de arte,

confeções, bonecas, bolsas e bufês, dentre outros. A jovem Katiane Gomes, 22 anos, acompanha a mãe desde a primeira edição e vende bonecas artesanais, travesseiros e pesos de porta. "Minha mãe aprendeu a fazê-los quando estava internada, como uma terapia, e depois não parou mais", lembrou Katiane. Hoje, as duas levam a produção a quase todas as feiras expostas em Natal e trabalham com encomendas em casa. Na Fecern, segundo ela, chegam a faturar, por dia, entre R\$ 80 e R\$ 130.

A comerciante Erika Barbosa aproveitou o feriado e levou as duas filhas e uma sobrinha para visitar

os estandes. "É muito importante valorizar o que é da nossa região", avaliou, acrescentando que também acompanhou as meninas no Projeto Brincadeira de Criança, que, no final da tarde, levou à Fecern atividades infantis, palhaços e pernas de pau, além de desfiles e apresentações artísticas.

O evento acontece até o próximo domingo, das 16h às 22h, e a entrada é trocada por um quilo de alimento não perecível. Além das exposições, os visitantes também assistem a apresentações de artistas e grupos locais, à noite, e têm acesso à praça de alimentação. Informações, pelo telefone 3214-6997.

## PLANO DA SAÚDE

## Prefeitura faz esclarecimentos sobre PCCV

Na tarde de ontem, a Prefeitura de Natal divulgou nota sobre os Planos de Cargos, Carreiras e Vencimentos (PCCV), informando que uma equipe de secretários está percorrendo todas as unidades municipais para detalhar o plano para cada servidor, já que ainda persistem dúvidas importantes sobre conceitos dos planos, critérios de enquadramento, progressão e promoção e sobre valor dos vencimentos.

Com isso os servidores têm a oportunidade de fazer uma simulação que mostra as vantagens da implantação do PCCV. Segundo a nota, a maior parte das categorias profissionais está aprovando o plano

após receber essas explicações. A exceção, contudo, seria a classe médica, cujo sindicato não teria aceitado ouvir a proposta do poder executivo para o PCCV.

No caso dos servidores da Secretaria Municipal de Saúde (SMS), o projeto de lei enviado à Câmara Municipal trata de um novo plano, extinguindo o anterior que nunca havia sido implantado de fato. Ele abrange apenas os profissionais das modalidades de saúde da SMS, uma vez que os demais servidores já estão contemplados com outro plano, o PCCV-Geral, e que também passa por reformulações importantes.

No PCCV - Saúde, todos os servidores de nível superior (médicos, enfermeiros, farmacêuticos, fonoaudiólogos, psicólogos, terapeutas ocupacionais, etc.) ocupam o cargo de "especialistas em saúde", cujo vencimento básico passa a ser de R\$ 3 mil mensais, fora as gratificações e adicionais a que têm direito. Os médicos, que têm hoje vencimentos básicos entre um e três salários mínimos, passarão a ter o piso de R\$ 3 mil e uma gratificação adicional de igual valor, recebendo assim a remuneração total inicial mínima de R\$ 6 mil.

Para casos específicos, como o Samu, quando os profissionais pre-

cisam estar prontos para qualquer tipo de situação, independentemente de sua especialização, melhor será a remuneração, podendo chegar próxima a R\$ 10 mil mensais para médicos com dedicação exclusiva. Com relação aos agentes comunitários de saúde, a Prefeitura afirma que eles estão recebendo o segundo melhor vencimento nacional para a categoria e passando de empregados públicos - hoje regidos pelo regime da CLT - para servidores estatutários. A Prefeitura informou que apesar das dificuldades em negociar com o Sinmed, espera ver o plano aprovado na Câmara ainda na primeira quinzena.





FLÁVIA URBANO  
flaviaurbano.rn@dabr.com.br

## Observatório DN

### Dois, é demais.

Apontado como a figura que pode ter papel decisivo em levar para o segundo turno a disputa pelo governo do estado, até o momento, o presidente Lula tem se negado a participar de campanha em estados para pedir votos para dois candidatos do seu sistema, como é o caso do Rio Grande do Norte. Na sua última passagem pelo Estado, quando veio inaugurar a UPA da Zona Norte, o presidente tocou no assunto com a ex-governadora Wilma de Faria (PSB) e o governador Iberê Ferreira (PSB). Na Bahia, por exemplo, colégio

eleitoral cujo tamanho é imensamente maior ao potiguar, Lula privilegiou a candidatura do governador Jacques Wagner (PT) em detrimento do seu ex-ministro Geddel Vieira (PMDB). Se já não era fácil a tarefa de trazer o presidente, imagine que a polêmica protagonizada por aliados - como a representação da coligação Vitória do Povo para uso exclusivo da imagem do presidente no guia eleitoral e as acusações feitas por Hugo Manso (PT) contra o senador Garibaldi Filho (PMDB) - contribuíram para atrapalhar a operação.

● Advogada e contabilista, a servidora de carreira do TRE/RN, Lígia Limeira, assumiu no final de semana a direção geral do tribunal. Ela é autora do Manual Prático das Eleições, ao lado do juiz Jarbas Bezerra, e está dando continuidade aos preparativos para as eleições 2010 que vai envolver quase 2.250.000 eleitores no Estado.

● Eleitores que votam nas 15 seções (de 317 a 331) que funcionam na Escola Estadual Professor José Fernandes Machado (Machadão), em Ponta Negra, serão transferidos para a Universidade Potiguar (UNP) da Avenida Roberto Freire. A mudança, promovida pela 3ª Zona Eleitoral, se deve à interdição da escola para obras.

● Hoje, o presidente da Assembleia Legislativa, deputado Robinson Faria (PMN) deve colocar em pauta

na reunião do Colégio de Líderes, o regime de urgência para o projeto de lei que institui o fundo garantidor da Parceria Público-Privada do Estádio das Dunas.

● Caso passe no crivo dos líderes, não será necessário aguardar deliberação da Comissão de Fiscalização e Finanças sobre a matéria, já aprovada pela Comissão de Constituição e Justiça.

● Um verdadeiro absurdo o descaso do DER em relação à manutenção de estradas que levam ao litoral potiguar. Como se, após a temporada de veraneio, moradores e também proprietários de imóveis nas praias do Estado não trafegassem pelas vias. No trecho entre Pitangui e Jacumã, ao Norte da capital, a areia tomou conta da estrada, representando grande perigo.

#### Em Mossoró

Nesta quarta-feira, o governador Iberê Ferreira de Souza (PSB, foto) amanhece o dia em Mossoró. No reduto eleitoral da sua principal adversária, senadora Rosalba Ciarlini (DEM), ele vai cumprir uma extensa agenda administrativa até às 16h. Iberê vai visitar as obras de ampliação da Faculdade de Medicina da UERN, de construção do Complexo da Abolição e de saneamento básico. À noite, em Natal, ele cumpre o único compromisso de campanha, um encontro com jovens no Versailles Tirol.



#### Conteúdo

Presidente da Associação dos Cabos e Soldados da PM/RN e apontado pela vereadora licenciada Sargento Regina como responsável pela gravação do vídeo no qual ela faz revelações sobre os bastidores da Câmara de Natal e das elei-

ções, Jeoás Nascimento disse que a estratégia de apontar culpados para a gravação e vazamento das mesmas para a internet é apenas uma maneira de desviar o verdadeiro foco do caso que são as declarações da também candidata a deputada estadual.

#### De novo

Jeoás Nascimento disse ainda esperar que os fatos sejam apurados e que está à disposição do Ministério Público, OAB/RN e TRE/RN para prestar qualquer tipo de esclarecimento. De acordo com o presidente da Associação, foi pelo modo de Regina en-

carar a política, segundo Jeoás, exposto nos vídeos, que ele decidiu não apoiar a candidatura da vereadora. Ele acrescentou que esta é a segunda vez que um representante dos policiais militares "decepciona", fazendo referência ao ex-vereador Sargento Siqueira (PV), citado na Operação Impacto.

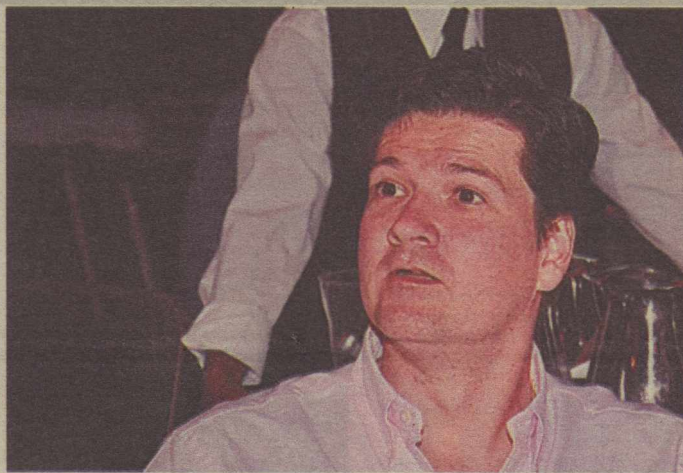
## Candidatos não deverão mudar tática

**Marqueteiros dos três principais candidatos dizem que estratégias serão as mesmas nesta reta final**

O processo eleitoral entra na etapa decisiva pela definição do voto do eleitor potiguar. Faltam somente 25 dias até o pleito de 3 de outubro em que serão escolhidos os novos representantes dos poderes executivo e legislativo do Rio Grande do Norte. Nesse momento, o possível cansaço se traduz em garra ao lembrar que ainda faltam eleitores a serem visitados. Mesmo não revelando a estratégia que será

utilizada nesse período - o que pode ser uma tática para manter o mínimo de suspense - os marqueteiros dos candidatos ao governo garantem que a articulação será a mesma usada desde o início.

O jornalista Osair Vasconcelos, marqueteiro do ex-prefeito de Natal, Carlos Eduardo Alves (PDT), garante que essa é uma campanha política e não de marketing e que, por isso, não haverá alteração no que tem sido feito até o momento. "Vamos continuar mostrando o que ele já fez em sua vida pública e de que forma pretende realizar as propostas divulgadas", disse. Osair afirma que o ex-prefeito visitou cerca de 65% dos municípios potiguares, mas que nesses últimos dias vai ampliar o total de



Marqueteiro de Rosalba, Arturo diz que continuará a mostrar trajetória dela

idades visitadas em todas as regiões do Estado. A equipe optou por dividir o trabalho entre a Grande Natal, durante metade da semana, e visitas pelas cidades do interior nos outros dias.

Responsável pela campanha da senadora Rosalba Ciarlini (DEM), o publicitário Arturo Câmara também afirma que não vai mudar as estratégias adotadas. "Nossa ideia é continuar apresentando o trabalho feito por Rosalba ao longo de sua vida e reforçar sua imagem perante o eleitorado", destacou. O publicitário disse, ainda, que continuará acompanhando as pesquisas internas para reforçar a campanha em algum ponto específico. Arturo declarou que a se-

nadora fica também metade da semana em Natal e a outra em visitas pelo interior do Estado.

O publicitário Alexandre Macedo, coordenador de marketing da coligação Vitória do Povo, representada pelo governador Iberê Ferreira (PSB), também afirmou que não há qualquer mudança prevista para essa reta final da campanha e que manterá o foco na apresentação de propostas.

Mesmo sendo evidente que nos últimos dias, a intensidade das movimentações de rua e viagens ao interior do Estado são ainda maiores, os marqueteiros tentem a todo custo esconder as estratégias, embora as atividades devam ser redobradas,

#### GOVERNADORÁVEIS

### DN ONLINE PROMOVERÁ BATE PAPOS

Nos dias 15, 16, 21, 22 e 23 deste mês, o DN Online promoverá chats (bate papos na internet) com os cinco candidatos ao governo do estado cujos partidos possuem representação na Câmara dos Deputados - governador Iberê Ferreira de Souza (PSB), senadora Rosalba Ciarlini (DEM), ex-prefeito de Natal Carlos Eduardo Alves (PDT), Sandro Pimentel (PSOL) e Roberto Ronconi (PTC). A ideia é proporcionar ao internaute/eleitor uma oportunidade mais direta de interação com os postulantes ao Executivo estadual. Nesta quinta-feira, representantes dos candidatos participam de uma reunião com a editora do DN Online, Marline Negreiros, para o sorteio da ordem de participação dos candidatos e fixação das regras dos chats. "É uma oportunidade de interação com os eleitores, que poderão conhecer mais as propostas dos candidatos através de uma ferramenta simples e atual que é a internet", afirmou Marline.





ALON FEUERWERKER  
alonfeuerwerker.df@dabr.com.br

## Nas entrelinhas

# Sócios espertos da vitimização

*Como pode um órgão estatal ser ao mesmo tempo capaz de operar um sistema de arrecadação no estado da arte, em padrões mundiais, e de exibir tamanho desleixo no cumprimento de outras obrigações legais?*

Seja qual for o resultado político-eleitoral do rififi em torno dos sigilos fiscais quebrados irregularmente, uma coisa já se pode dizer: de todos os protagonistas, quem faz o papel mais deplorável é a Receita Federal, como instituição.

Adote o observador ou analista o ângulo que desejar, já há um consenso. Impressiona o contraste entre, de um lado, a eficiência da Receita para apresentar a conta ao contribuinte e cobrar a fatura, e, de outro, a bagunça que se instalou nas suas fileiras.

Como pode um órgão estatal ser ao mesmo tempo capaz de operar um sistema de arrecadação no estado da arte, em padrões mundiais, e de exibir ta-

manho desleixo no cumprimento de outras obrigações legais?

Estivéssemos num país mais democraticamente constituído, boa parte da cúpula da Receita já estaria no olho da rua. Ou então os dirigentes da instituição já teriam colocado para correr a linha de comando nos lugares onde o descalabro com os sigilos está comprovado. Preventivamente.

Os cumes de popularidade do presidente da República geraram entre nós um subproduto indesejável. Sempre restará ao incompetente instalado na máquina alegar que as reclamações contra ele fazem parte de uma grande conspiração para derrubar o governo que mais fez pelos pobres na História do Brasil.

Assim, além dos oligarcas regionais e dos políticos em busca de uma boa lavanderia para o currículo, outra espécie que gosta de se abrigar sob o guarda-chuva presidencial em tempos recentes é o funcionário público nomeado

em confiança mas que não consegue desempenhar.

Basta apresentar-se como herói da pátria, dizer que está ameaçado ou perseguido por apoiar um projeto político bom para o Brasil e pronto: o incompetente já virou sócio da vitimização.

E se ainda por cima o sujeito

gum otimismo.

A hoje favorita, Dilma Rousseff, criou em torno dela o mito do horror à incompetência e à enrolação. Horror que aparece de vez em quando no noticiário como mania de maltratar as pessoas. Mas talvez seja uma boa relação custo-benefício.

José Serra também é conhecido, até demais, pela aversão ao "embromation", e Marina Silva apresenta ao Brasil como ideia-força a proposta de governar com bons quadros, independentemente da colocação partidária.

Seria ingenuidade imaginar que algum deles poderá atravessar o governo sem os malas de praxe, os sem alça mas com apoio em tal tendência do PT, ou em tal grupo de deputados do PMDB. Sempre há um preço a pagar. Mas seria desejável que ao menos no começo do mandato as nomeações equilibrassem a fidelidade com a capacidade de entregar a mercadoria.

Ou então vai ficar como está. O sujeito é pego na contramão,

dá uma explicação qualquer e fica tudo por isso mesmo. Em nome da governabilidade.

### Anarquia

Já escrevi aqui e vou insistir. Passou da hora de o Supremo Tribunal Federal chamar para si a decisão sobre a retroatividade do Ficha Limpa.

O entendimento do Tribunal Superior Eleitoral é que a lei retroage. Como, supostamente, a Constituição diz que isso não é possível, parece a este leigo que é tema a ser submetido ao controle de constitucionalidade.

O que não dá é o eleitor chegar ao dia do voto sem saber se o candidato é candidato mesmo ou não. Para usar uma expressão do mundo jurídico, a dúvida pode trazer prejuízo eleitoral irreparável.

Se o STF decidir pela implantação de leis retroativas no Brasil será bizarro, creio. Mas menos bizarro do que deixar a coisa rolar anarquicamente, como está acontecendo.

### Cúpula da Receita estaria no olho da rua

estiver sendo alvo de reportagens constrangedoras, melhor: bastará denunciar um complô da mídia e o felizardo terá aberto para si as portas do Palácio do Planalto. Um excelente negócio.

Assim vai o Brasil nos tempos de Luiz Inácio Lula da Silva. E como será a partir de janeiro de 2011? Talvez haja razão para al-

## Promessa é dívida

**Projeto de lei em tramitação no Congresso prevê inelegibilidade por oito anos para quem não cumprir o que se propõe**

Alice Maciel

**E**m ano eleitoral, o que não falta são promessas de melhorias para o país. O que não se sabe é se elas serão concretizadas caso o político alcance seu objetivo. Com o início do horário eleitoral gratuito, os candidatos atiram para todos os lados na caça ao eleitor e desfilam os mais diferentes tipos de propostas, sem preocupação sobre como implementar o prometido. "Vou quadruplicar o Bolsa Família, mas vou reduzir o tempo que cada pessoa recebe o benefício", diz Plínio Arruda, candidato do PSOL à sucessão de Lula. Para não ficar atrás, Zé Maria, do PS-TU, promete: "Eleições para auto-

ridades da polícia e do Judiciário". Já o candidato a deputado federal Juscelino-JK (PTB-MG) propõe: "Mudança imediata do código penal e criação de um novo já em 2011".

A prática das promessas eleitoreiras pode estar com os dias contados. Essa é a proposta do Projeto de Lei Complementar nº 594/10, em tramitação na Câmara, de autoria do deputado federal José Carlos Aleluia (DEMB-BA), que pretende punir os parlamentares eleitos que não cumprirem o que se propuseram a fazer. O projeto prevê para aqueles que descumprirem promessas de campanha a inelegibilidade por oito anos.

"O respeito das pessoas pelos políticos está em um nível insustentável. A intenção é melhorar os hábitos dos parlamentares. Muitos, para justificar a prática condenável, alegam que mentem porque a concorrência mente", afirma Aleluia. Se a nova proposta for aprovada, muitos concorren-



Plínio Arruda Sampaio, candidato do PSOL, promete quadruplicar o Bolsa Família

tes à Câmara vão estar em situação difícil. Um exemplo pode ser o do candidato a deputado federal pelo Paraná Irineu Ferreira (DEM). Ele prometeu "construir a maior Bíblia do mundo" e transformá-la em monumento de turismo religioso.

### Constituição

A situação se complica também para outros dois candidatos a deputado federal que acenam com a criação de leis inconstitucionais. O delegado da Polícia Federal Francischini (PSDB-PR) quer os presos trabalhando em regime obrigatório. A Constituição, entretanto, condena penas de trabalho forçado

no país. Já o delegado Bradock (PMDB) quer prisão perpétua para traficantes, o que também não tem previsão na Carta Magna.

O candidato à Presidência Levy Fidelix (PRTB) terá que apertar o cinto do orçamento para conseguir recursos para seu projeto milionário. Ele tem como bandeira levar um aerotrem (ferrovia suspensa) a cada grande cidade brasileira. Por sua vez, o candidato a presidente da República pelo PCO pela terceira vez, o jornalista Rui Costa Pimenta quer a "substituição da propriedade privada dos meios de produção e a exploração do homem pela propriedade coletiva".

## DIFÍCIL DE ACREDITAR

Não só os candidatos nanicos ou os deputados federais e estaduais fazem promessas difíceis de serem cumpridas, mas também os principais candidatos à Presidência. "Vamos erradicar a pobreza na próxima década", anuncia Dilma Rousseff, candidata do PT à sucessão do presidente Lula. Ela promete, ainda, quadruplicar o número de mestres e doutores, construir 6 mil creches no país e abrir escolas técnicas em todos os municípios brasileiros com mais de 40 mil habitantes. Para pegar carona no programa Bolsa Família, José Serra, candidato do PSDB, anuncia que vai "estender o programa, que hoje atende 12,6 milhões de famílias, para 27,6 milhões". Serra, aliás, se eleito fosse, estaria obrigado a criar 20 milhões de empregos até 2020. Por sua vez, Marina Silva, candidata do PV, age como política ao garantir: "Promover ampla, contínua e irrestrita ação de combate à corrupção e mau uso dos recursos públicos em todos os níveis da administração. No plano factual, ela seria obrigada a aumentar o custo anual por aluno no país de R\$ 1,2 mil para R\$ 2,1 mil.





Decore sua garagem

LÍNEA LX DUALOGIC

A partir de **R\$ 52.490**  
À VISTA

3 ANOS DE GARANTIA

Sistema Blue&Me™, Câmbio Dualogic® Automático, Piloto Automático, Airbag duplo, Ar-condicionado, Direção hidráulica, Rádio CD player com MP3, Volante revestido em couro, Vidros, travas e retrovisores elétricos, Computador de bordo, Faróis de neblina, Freios a disco nas quatro rodas



FIAT 500 SPORT

A partir de **R\$ 61.500**  
À VISTA

7 Airbags, ABS, Direção Elétrica Dual Drive, Ar-condicionado, Sistema Blue&Me™, Rádio CD MP3 com comandos no volante, Sensor de estacionamento, Função Sport, Painel com pintura exclusiva na cor do veículo, Spoiler tampa traseira na cor do veículo, Kit Sport Full, Pintura metálica



PUNTO ESSENCE 1.6

A partir de **R\$ 42.990**  
À VISTA



MILLE ECONOMY BÁSICO - 2 PORTAS

A partir de **R\$ 22.590**  
À VISTA



Acesse [autobraz.com.br](http://autobraz.com.br) e concorra a prêmios



NATAL-RN  
**4006.5000**  
[WWW.AUTOBRAZ.COM.BR](http://WWW.AUTOBRAZ.COM.BR)

CAICÓ-RN  
**3421.4996**  
[WWW.AUTOBRAZCAICO.COM.BR](http://WWW.AUTOBRAZCAICO.COM.BR)



**Autobraz**  
Melhor pra você. Sempre.

Ofertas válidas até 08/09/2010 para o Linha LX Dualogic chassi 9BW110545A1530192, valor à vista de R\$ 52.490,00. Fiat 500 Sport chassi Z0FA312000A0404985, valor à vista R\$ 61.500,00. Mille Economy 2P a partir de R\$ 22.590,00 (à vista) e Punto Essence 1.6 a partir de R\$ 42.990,00 (à vista). Financiamento sujeito à aprovação de crédito. 1 unidade para cada modelo anunciado. Para mais informações consulte nossa equipe de vendas. Imagens meramente ilustrativas.



## ORÇAMENTO RECORDE

ESTATAIS  
TERÃO  
R\$ 107,5 BI

As empresas estatais federais poderão investir em 2011 o maior valor da história. A proposta de Orçamento Geral da União para o próximo ano, encaminhada ao Congresso na semana passada, reserva R\$ 107,5 bilhões para os investimentos das estatais. O montante é 13,3% maior que os R\$ 94,9 bilhões previstos para este ano. A maior parte dos recursos corresponde à Petrobras, que sozinha responderá por R\$ 91,2 bilhões em investimentos das estatais federais. Desse total, R\$ 78,7 bilhões serão aplicados no próprio país e R\$ 12,5 bilhões no exterior. Em segundo lugar, estão as empresas do Grupo Eletrobras, com investimentos estimados em R\$ 8,16 bilhões. O valor, no entanto, poderia ser maior, não fosse o fato de a estatal ter de contribuir com R\$ 1,9 bilhão para a meta de superávit primário – economia para pagar os juros da dívida pública – no próximo ano. Em 2011, as estatais terão de economizar R\$ 7,6 bilhões, equivalentes a 0,2% do Produto Interno Bruto para alcançar o superávit primário.

## 20 MILHÕES ATÉ 2011

ANATEL VAI  
AMPLIAR  
TELEFONIA

As empresas de telefonia fixa deverão investir R\$ 2,1 bilhões na expansão do sistema para atender a 20 milhões de pessoas, entre elas 13 milhões cadastradas no programa Bolsa Família, além de comunidades indígenas e quilombolas, a partir de 2011, por meio do Plano Geral de Metas e Universalização (PGMU).

A obrigação dos investimentos vai até 2025, quanto termina o prazo de concessão dos serviços. A cada cinco anos haverá uma revisão no plano para atualização das metas.

A informação foi divulgada hoje (6) pela Anatel. As empresas enquadradas no plano são a Embratel, Oi, Brasil Telecom, CTBC e Sercomtel. O plano vai beneficiar também comunidades indígenas, quilombolas, aeródromos, postos de saúde e da Polícia Rodoviária, que ainda não têm telefone, de acordo com a conselheira da Anatel, Emília Ribeiro, que participou de entrevista coletiva para explicar detalhes do PGMU.

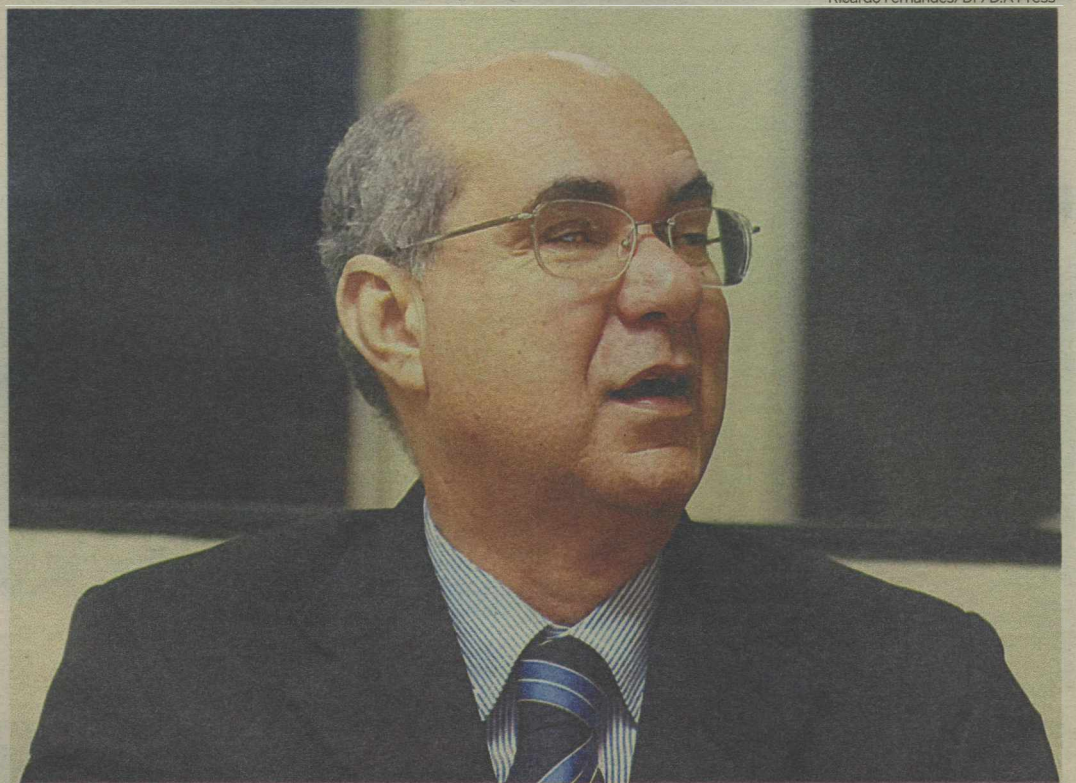
Boa oportunidade de ser  
acionista da Petrobras

Ricardo Fernandes/DP/D.A Press

Estatal oferece  
carteira com 3,75  
bilhões de açõesTatiana Nascimento  
tatiananascimento.pe@dabr.com.br

É la é grande, famosa, poderosa. E quer você (e um monte de gente) ao lado dela. Na semana passada, apresentou 3,75 bilhões de motivos para tentar convencer todos a entrar para a família (ou seguir nela). Esta é a quantidade de novas ações – entre ordinárias e preferenciais – que a Petrobras vai ofertar ao mercado em seu processo de capitalização, marcado para 24 de setembro. A operação vai permitir à empresa conseguir dinheiro para investir no pré-sal sem se endividar. Bom para ela. E para os pequenos investidores, como você? Será que vale a pena abrir a carteira?

Quem trabalha com ações no dia a dia diz que a resposta é "sim". Aristides Cavalcanti, sócio da Finacap, lembra que os leigos nos investimentos no mercado de capitais sempre pensam em duas empresas na hora de "estrear": Vale e Petrobras. "Como as ações da Petrobras caíram, é uma boa oportunidade. A pessoa tem que levar em consideração que estará comprando ações de uma boa empresa, a um preço relativamente justo, com a perspectiva dos resultados que serão gerados pelo pré-sal", comenta. Mas ele faz uma ressalva. É preciso ter uma visão de médio ou



Aristides Cavalcanti, sócio da Finecap, afirma que o momento atual favorece a compra de ações da empresa

longo prazo para o investimento. Um prazo que não deve ser menor do que cinco anos. Ou seja, pouco recomendado para quem tem uma visão imediatista da vida (e dos investimentos). Aristides Cavalcanti também recomenda aos marinheiros de primeira viagem aplicar um máximo de 20% das reservas financeiras. Por este princípio, quem tem R\$

5 mil guardados, portanto, poderia investir R\$ 1 mil. E é justamente este o valor mínimo que pode ser aplicado pelas pessoas físicas que não são acionistas. O valor máximo chega a R\$ 300 mil. Os interessados devem fazer o pedido entre os dias 13 e 22. Para entrar no jogo, não custa lembrar, é preciso usar os serviços de um banco ou correto-

ra. Outro detalhe: os "sem-ações" só serão atendidos na capitalização "se sobram" ações da chamada oferta prioritária. "Eu acredito que vai dar para todo mundo", diz Cavalcanti. A oferta prioritária vai distribuir até 80% da quantidade inicial de ações ordinárias e preferenciais e é destinada a quem já tem ações da companhia, compradas com recursos próprios, ou tem parte do saldo do FGTS investido nos Fundos Mútuos de Privatização (FMP). O período de reserva vai de 13 a 16 de setembro.

Investimento  
mínimo é de  
R\$ 1.000

## Aplicação do FGTS em ações foi rentável

Em 2000, o governo permitiu que os trabalhadores aplicassem até 50% do saldo de suas contas vinculadas na compra das ações da Petrobras. Cerca de 312 mil pessoas toparam. Atualmente, 92 mil continuam com a aplicação. São elas que podem usar o FGTS novamente na compra das ações. Os analistas recomendam a operação com os olhos praticamente fechados. A justificativa é a comparação com o rendimento do

fundo. Enquanto a valorização das ações da Petrobras nos últimos dez anos chegou a 663,78%, o rendimento do FGTS no mesmo período ficou em apenas 65,06%.

Uma diferença de mais de 500% nas aplicações. As contas são do Instituto FGTS Fácil. Mais uma ressalva: ganhos extraordinários do passado não significam ganhos extraordinários no futuro. "Mas mesmo com as ações da Petrobras tendo uma desvaloriza-

ção nos últimos tempos, o saldo ainda é muito positivo. E ele sempre será melhor que o rendimento do fundo, que é muito ruim", destaca Aristides Cavalcanti. O limite para esta nova compra de ações é de 30% do saldo da conta vinculada. Os valores devem ir de R\$ 200 a R\$ 300 mil.

Além das ofertas para os prioritários e o "varejo", haverá também uma terceira oferta, voltada aos investidores institucionais. O grupo inclui pessoas jurídicas, insti-

tuições financeiras e clubes de investimento, tanto do Brasil e quanto do exterior. Serão destinadas as ações restantes, com investimentos a partir de R\$ 300 mil. Os preços das ações não serão os mesmos praticados no mercado. Eles só serão definidos no próximo dia 23, em um processo chamado bookbuilding. A divulgação será feita no dia seguinte. Mas fique ligado. Não dá para esperar até lá para decidir se vai participar ou não.





## Ó pátria amada, **salve salve**



Evento contou com a participação das Forças Armadas e das corporações militares do Rio Grande do Norte, além de estudantes e grupo de escoteiros

### Natalense acordou cedo para prestigiar o desfile cívico-militar

Fernanda Zauli  
fernandazauli.rr@dabr.com.br

O tradicional desfile cívico-militar de 7 de setembro atraiu milhares de pessoas na manhã de ontem. Crianças, jovens, adultos, idosos, famílias inteiras se reuniram para assistir ao desfile que começou às 09h10 da manhã. Nem a chuva fina que caiu por diversas vezes durante todo o evento espantou a multidão que estava espalhada por todo o percurso. Este ano a organização do desfile ficou a cargo da Força Aérea Brasileira (FAB).

O desfile, que durou cerca de

duas horas e meia, começou com a apresentação da Banda de Música Mista, que agrega músicos da Aeronáutica, Marinha, Exército, Polícia Militar e Corpo de Bombeiros. Em seguida desfilaram alunos de escolas municipais, estaduais e privadas. Os estudantes se exibiam com orgulho quando passavam em frente ao palanque oficial onde estavam o governador Iberê Ferreira de Souza e autoridades militares.

Após a apresentação dos escoteiros e desbravadores deu-se início ao desfile da Marinha do Brasil. Em seguida o Exército Brasileiro, a Força Aérea Brasileira, a Po-

lícia Militar do Rio Grande do Norte, o Corpo de Bombeiros Militar do RN, a Guarda Municipal de Natal, os Grupamentos Motorizados, o Grupamento Hípico da PM, e o Grupamento Aéreo.

O público vibrou com a apresentação do BPChoque que simulou uma ação durante o desfile. "Eles apontaram as armas, entraram no carro bem rápido e saíram derrapando. Nossa eu achei muito legal, parecia que era tudo de verdade", disse o pequeno Julmi Shoit, de 11 anos, que estava com o irmão mais novo no colo no meio da multidão.

Os animais foram uma atração à parte no desfile. Os cachorros

da raça Rottweiler que desfilaram com a Polícia do Exército e os cavalos do Grupamento Hípico da PM agradaram ao público presente no local. "Eu adorei ver os cachorros, e eu soube que eles são treinados, por isso eu não tive medo deles me morderem", disse Pedro Lucas, de apenas 8 anos, que estava acompanhado da mãe.

A agente de saúde Francineide de Oliveira Sousa, de 40 anos, acordou às 05h30 da manhã para assistir ao desfile. Mas a ansiedade dela tinha uma razão específica: a filha dela, Brenda, de 14 anos, desfilou junto com os colegas do Colégio Atheneu. "Eu saí cedo de casa e cheguei aqui às 06h30 da manhã. Minha filha precisava se arrumar e encontrar o pessoal da escola aqui. Valeu a pena. Foi lindo ver minha filha desfilando", disse, emocionada.

## MANIFESTO E INVASÃO DO DESFILE

Um grupo de manifestantes se reuniu na esquina da Rua Potengi com a Avenida Prudente de Moraes para defender o limite das grandes propriedades de terra. "Que independência essas pessoas estão festejando? O Brasil não é um país livre. Um país onde 5 milhões de hectares de terra pertencem à estrangeiros não pode se considerar independente", disse Eduardo Mara, de 28 anos, representante do movimento Assembleia Popular e do 16º Grito dos Excluídos.

Duas manifestantes portando bandeiras do Movimento dos Sem Terra (MST) chegaram a invadir a área reservada para o desfile mas foram contidas por militares. Houve início de confusão no local onde os manifestantes estavam e a polícia do Exército foi acionada. Diversos homens do batalhão fizeram um cordão de isolamento para impedir que os manifestantes invadissem novamente a área. "Nós queríamos desfilar pacificamente, mas já que não estão permitindo vamos permanecer aqui. Essa independência que eles estão celebrando aqui é fictícia", disse Eduardo Mara.

### TRANQUILIDADE

Para o sub-comandante do policiamento metropolitano, Tenente Coronel Alarico, o desfile foi relativamente tranquilo. "Eu não considero aquele protesto um problema. Foi uma manifestação que não atrapalhou o desfile e não tivemos outras ocorrências", disse. De acordo com o Sargento Maurício, do Exército, duas pessoas passaram mal e precisaram ser atendidas pelo Serviço de Atendimento Móvel de Urgência (Samu). "Provavelmente por causa do sol duas pessoas acabaram passando mal, mas nada grave", relatou.



Cordão de isolamento foi formado para garantir continuidade do desfile



Fotos: Eduardo Maia/DN/D.A Press



# Praias lotam no feriado

**Apesar da chuva, natalense não se intimidou e buscou descanso à beira mar**

Fernanda Zauli  
fernandazauli.rn@dabr.com.br

**M**esmo a persistente chuva fina que caiu durante todo o dia de ontem não conseguiu afastar o natalense das praias. Como acontece todos os anos, muitas famílias saíram do desfile cívico-militar e se dirigiram para as praias da cidade. Nas praias do Meio, dos Artistas e do For-

te os comerciantes comemoraram o movimento do feriado de 7 de setembro. Por volta das 12h de ontem a Praia do Meio estava completamente lotada.

"Esse é o melhor feriado do ano pra gente. Todos os anos as pessoas vão assistir ao desfile de 7 de setembro e depois descem para a praia com a família", disse o comerciante Erivelton de Oliveira Lima, de 24 anos, proprietário da barraca 07, na Praia do Meio. Segundo ele, os outros dias do feriado não foram tão bons quanto a terça-feira. "Hoje (ontem) é o melhor dia, e agora está só começando. Eu espero vender pelo menos cinco grades de cerveja", afirmou.



Muitas pessoas saíram do desfile cívico-militar em Petrópolis diretamente para as praias do Meio, do Forte e dos Artistas

A dona de casa Giliane Maria da Silva chegou na praia por volta das 12h. "Eu estava no desfile, por isso cheguei agora", explicou. Acompanhada das sobrinhas, ela disse que essa é a sua programação do dia 7 de setembro há vários anos. "Mesmo com essa chuvinha que cai e para toda hora a

gente veio. É bom porque todo mundo se diverte".

A praia também foi a opção do casal João Pereira Neto, 42, e Marcia Elisa dos Santos, 35. Os dois são comerciantes e não foram viajar porque trabalharam na segunda-feira. "Como a gente não foi viajar aproveitamos para curtir as

praias da cidade mesmo", disse João. "Mas eu não imaginava que ia ter tanta gente", completou Marcia. Apesar da praia superlotada, o casal não se arrependeu do programa. "É sempre bom vir pra praia, tomar uma cervejinha e aproveitar o dia de descanso para relaxar", disse João.

## AMPLIAÇÃO DO ATENDIMENTO

# Varela Santiago precisa de você

Gabriela Olivar  
gabrielaolivar.rn@dabr.com.br

Com o objetivo de ampliar sua capacidade de atendimento em cirurgias de alta complexidade, o Hospital Infantil Varela Santiago iniciou, nos últimos dias, uma nova campanha para obter doações de empresas e pessoas dispostas a ajudar a instituição filantrópica. A meta é colocar em funcionamento pleno a sua terceira sala cirúrgica. O novo setor terá capacidade para a realização de operações médicas em neurologia, cardiologia e oncologia.

De acordo com o diretor superintendente do hospital, Paulo Xa-

vier Trindade, ainda são necessários, para o completo funcionamento da sala, um aparelho de anestesia, que custa em torno de R\$ 85 mil, um monitor cardíaco, com valor aproximado de R\$ 20 mil, um bisturi elétrico que também custa R\$ 20 mil, um aspirador e instrumental cirúrgicos.

"Nossa demanda aumentou muito nos últimos meses e nós precisamos nos equipar para atender melhor à população", justificou o diretor, ressaltando que 100% dos atendimentos realizados no Varela Santiago são por meio do Sistema Único de Saúde (SUS) e que o hospital viabiliza, em média, mensalmente,

350 cirurgias de todos os tipos.

Ainda segundo Paulo Xavier, a terceira sala já está funcionando, mas os médicos acabam utilizando equipamentos das outras duas salas, o que compromete a qualidade e a durabilidade das máquinas. "O novo centro já tem mesa e foco cirúrgico, adquiridos com doações feitas pela Associação das Ex-alunas da Escola Doméstica, Destaque Promoções e banda Cavaleiros do Forró e com a venda de 1.500 camisetas", disse.

A expectativa da direção é de que, até o mês de novembro, o espaço esteja totalmente equipado. Paulo Xavier explicou, ainda, que a



Hospital precisa de recursos para adquirir equipamentos para sala cirúrgica

terceira sala será importante também porque não funcionará apenas para cirurgias de alta complexidade. "Quando não houver demanda para neurologia, cardiologia e oncologia, o espaço será utilizado para os outros tipos de operação", explicou.

O Hospital Infantil Varela Santia-

go existe há mais de 90 anos, tem capacidade para atender a 120 leitos e realiza, em média, 9 mil procedimentos mensais. As pessoas ou empresas que desejarem fazer doações, devem se dirigir à unidade, localizada à avenida Deodoro da Fonseca, em Petrópolis, ou telefonar para 3209.8200 ou 3209.8235.

Frankie Marcone/DN/D.A Press



# Descuido fatal: morto por caminhão

**Acidente ocorreu em Jardim de Piranhas, quando a vítima orientava o automóvel a descarregar máquina**

Gabriela Olivar  
gabrielaolivari@daabr.com.br

A equipe da Delegacia de Polícia Civil de Jardim de Piranhas vai ouvir, hoje, testemunhas e o motorista que conduzia o caminhão que acabou atingindo fatalmente o mecânico e soldador Magnos Kelly Fernandes de Araújo, 33 anos, no centro do município localizado no Seridó, a 287 km de Natal. De acordo com testemunhas à PM, a vítima foi atingida na frente dos filhos.

Segundo informações de um soldado que preferiu não ser identificado, Magnos estava de

serviço na fábrica têxtil onde trabalhava, por volta das 13h de segunda-feira, na avenida Rio Branco, orientando o motorista do caminhão que transportava uma máquina de tecelagem. O condutor, contudo, acabou atropelando, de ré, o mecânico.

"Testemunhas disseram que as duas crianças da vítima esta-

para o Hospital Regional de Caicó, mas acabou morrendo na estrada. "Pelo que comentaram, ele, felizmente, não chegou a ficar deformado".

A reportagem entrou em contato com o Instituto Técnico-Científico de Polícia (Itep) de Caicó, mas foi informada, por um funcionário, de que o laudo com a causa da morte do mecânico havia sido levado pelo médico responsável.

Segundo o soldado PM, o corpo de Magnos foi sepultado no final da tarde de ontem. O mecânico era casado, morava no Sítio Riachão, na zona rural de Jardim de Piranhas, e era natural de Caicó.

O policial informou, também, que a vítima trabalhava há muitos anos na fábrica têxtil e que o motorista do caminhão, cujo nome não foi informado, foi chamado a depor hoje ao delegado Getúlio Medeiros.

## Filhos testemunharam atropelamento

vam lá, esperando o pai para irem para casa, e viram tudo", afirmou o soldado.

Magnos foi socorrido por populares e levado para o hospital de Jardim de Piranhas. Depois, ainda com vida, foi transferido

## MORTE NATURAL

# PM encontrado morto

O sargento PM da reserva José Marques da Silva Filho, de 61 anos, foi encontrado morto dentro de casa, no centro do município de Extremoz, Grande Natal, na tarde da última segunda-feira. Segundo informações da Polícia Militar, o sargento enfrentava, há alguns anos, problemas com alcoolismo e teve morte natural. Segundo informações de um soldado do Pelotão de Extremoz, José Marques, embriagado, foi levado para casa por colegas na noite do domingo. Na tarde da segunda, alguns vizinhos notaram que a

porta da residência do PM, localizada à rua Felipe Camarão, estava entreaberta e resolveram acionar os policiais. Quando a equipe chegou à casa, encontrou o sargento da reserva morto, por volta das 15h. O corpo foi levado pelo Instituto Técnico-Científico de Polícia (Itep) para a sede em Natal. O órgão confirmou, na tarde de ontem, a morte natural e afirmou, ainda, que a família já havia feito a remoção para sepultamento. De acordo com as informações José Marques foi professor de lutas marciais.

## NA REDINHA

# Homem armado é preso

Um homem identificado como Arlindo Gomes da Silva, 48 anos, foi preso no final da tarde de segunda-feira, na Praia da Redinha, em Extremoz (Grande Natal), por posse ilegal de arma. Segundo informações da Polícia Militar, o acusado guardava dentro do carro um revólver calibre 38 e duas facas peixeiras. De acordo com a PM, por volta das 16h, Arlindo estava consumindo bebida alcoóli-

ca em um quiosque na praia. Uma garçoneite de um bar vizinho procurou os policiais e disse que, há cerca de um mês, foi ameaçada por ele e estava com receio de que o fato se repetisse. A garçoneite afirmou, também, que, após uma confusão, em outro dia, ele acabou efetuando um disparo de arma de fogo. Ele foi conduzido para a Delegacia de Plantão Zona Norte e autuado em flagrante.

## DOIS FORAM PRESOS

# PM fecha boca de fumo

Dois homens identificados como Felipe Wagner Souza Oliveira Barros, de 21 anos e Adson Souza de Oliveira, de 24, foram presos na tarde de ontem, na Rua Diamantina, no Conjunto Pirangi, Zona Sul de Natal acusados de tráfico de drogas. Com a dupla foram encontradas cocaína e maconha.

De acordo com o tenente Laranjeiras, os dois homens foram presos quando uma viatura do

5º Batalhão de Polícia Militar, que passava pelo local, percebeu atitudes suspeitas de um deles. Ao abordá-los eles tentaram se desfazer de alguns pacotes com droga, mas foram capturados e presos em flagrante.

Questionados sobre a origem da droga eles acabaram confessando que o material era comercializado em suas residências, onde funcionava uma boca de fumo.

Além de 200 gramas de cocaína e 100 papalotes de maconha, os policiais encontraram, também, um revólver, calibre 38 e munições, R\$ 306 em dinheiro, cinco celulares, oito relógios e cinco capacetes que, segundo o tenente, podiam ser usados para efetuar roubos na região.

Os dois foram conduzidos até a delegacia de plantão da Zona Sul, onde foram autuados por tráfico de drogas.

**CAIXA**

Ministério da Fazenda

## AVISO DE LICITAÇÃO

Pregão Eletrônico nº 122/7030-2010

Registro de Preços, pelo período de 12 (doze) meses, para contratação de serviços comuns de engenharia para alteração de layout em diversas unidades CAIXA, situadas no Estado do Rio Grande do Norte, objetivando a implantação do PEATE – Programa Estratégico de Atendimento. Credenciamento: até às 23:59 do dia 28/09/2010. Recebimento das propostas: até às 09:00 do dia 29/09/2010. Recebimento dos lances: das 09:00 às 09:30 do dia 30/09/2010, todos no horário de Brasília/DF. Edital e informações no endereço [www.caixa.gov.br](http://www.caixa.gov.br), aba Empresas, menu Áreas Especiais para Empresa/Portal de Compras CAIXA/Licitações/Navegue Por/CAIXA - Pregão Eletrônico/Editais/Abrangência Recife (OK). Mais informações: Av. Lins Petit, nº. 100 - 6º Andar - Recife/PE - Tel. (81) 3236-9808 e fax (81) 3236-9829, das 12:00 às 18:00

**CHEGOU A REVISTA AQUI TV. TODO DOMINGO, JUNTO COM SEU DIÁRIO DE NATAL.**

**AQUI TV. UMA REVISTA SOBRE O MUNDO DAS CELEBRIDADES. NOVELAS, FOCOS, DICAS DE BELEZA E MUITO MAIS. TODO DOMINGO, JUNTO COM SEU DIÁRIO DE NATAL.**

**DIÁRIO DE NATAL + REVISTA AQUI TV R\$ 2,00**



# Apenas a rua como moradia

**Conheça a história de Marco, flanelinha que veio do interior em busca de emprego e encontrou somente abandono**

Andrielle Mendes

andriellemendes.m@dabr.com.br

**M**arco olha para o relógio a cada cinco minutos. Não que esteja com pressa. Quer apenas certificar-se de que o relógio continua no pulso. O jovem nasceu em Cana Brava, distrito de Macaíba, onde os avós moram atualmente. Os pais moram em Pureza, no interior do estado. Filho de um casal de agricultores, decidiu vir para Natal em busca de emprego. Não encontrou. Nas ruas, aprendeu que o tempo passa rápido demais. Marco tem 22 anos, mas parece ter 40. Há pelo menos seis meses ele dorme na avenida São José, no bairro Lagoa Nova.

Durante a manhã, limpa um restaurante em troca da alimentação. À tarde, trabalha como flanelinha, vigia e lava carros. Para ter direito a vigiar os carros na localidade, precisou 'comprar a praça'. Como não tinha dinheiro, entregou duas bicicletas e um relógio ao antigo dono. Por dia, consegue entre R\$30 e R\$50. Durante a noite, o movimento na



Carlos Santos/DN/D.A Press

Marco ganha até R\$ 50 por dia, mas constantemente precisa entregar o dinheiro para não sofrer agressões. Não se droga mais temendo perder o relógio

avenida diminui, os carros desocupam as vagas e Marco vai dormir. Dorme sob a marquise de algum prédio, na calçada ou num banco de madeira no canteiro central da São José.

De acordo com pessoas que trabalham ou residem próximo a avenida, Marco usa um bueiro como esconderijo dos pertences pessoais. Ele nega. "Onde já se viu guardar coisas num bueiro?". O jovem não sa-

be precisar há quanto tempo mora na rua. Diz apenas que começou trabalhando como flanelinha na Cidade Alta. Lá conheceu outras pessoas em situação de rua e cheirou cola pela primeira vez. Três

dos dez irmãos de Marco moram na capital. Marco dorme de vez em quando na casa de um deles. Na maioria das noites, prefere ficar na rua mesmo. "Às vezes vou para casa, às vezes fico na rua".

## Rotina diária de ameaças e agressões físicas

Antes de mudar-se para a Rua São José, dormia sob a marquise de um hospital. Até que foi ameaçado por supostos policiais e decidiu mudar de endereço. Perdeu as contas de quantas vezes foi ameaçado por viciados. Há quatro meses, foi parar na emergência do Hospital Walfredo Gurgel. Na época, foi atingido por uma pe-

drada no rosto, enquanto dormia próximo a um shopping center. "Uma vez eu estava dormindo lá no shopping e chegou um doidinho e jogou uma pedra na minha cabeça. As pessoas que estavam lá me salvaram e chamaram uma ambulância. Fui levado para o Walfredo. Levei vários pontos na cabeça e meu olho estava muito roxo. Não

conseguia enxergar nada", relata. Para evitar outro incidente, taxistas que mantêm um ponto na Rua São José velam o sono do jovem. "Aqui ele fica protegido. O ponto é 24h. Sempre tem alguém por perto", afirma um dos taxistas.

Marco abandonou os estudos na 2ª série, depois de levar uma pedrada de um colega de turma.

"Ainda mudei para outra escola, mas resolvi deixar". Ele lê apenas algumas palavras, mas não sabe escrever muita coisa. "A escola é muito bom (sic). Lá tem merenda. A rua é que não presta. Aqui é muito ruim. Chega um e quer dinheiro, chega outro e quer dinheiro, se a gente não der, eles dizem que vão furar a gente". Marco afir-

ma que não cheira cola desde que comprou o relógio no camelô. "O relógio era R\$ 45,00, mas o vendedor baixou para R\$ 30,00. Se eu me drogar, eles levam o relógio", teme. Naquele dia, Marco entregou ao vendedor todo dinheiro que havia apurado durante o dia. O relógio é o que mantém livre da droga, pelo menos por enquanto.

## Cerca de 150 pessoas moram nas ruas de Natal

De acordo com a assistente social e coordenadora do Centro de Referência Especializada de Assistência Social (Creas 1), Lidiane da Cruz, de 100 a 140 pessoas moram nas ruas de Natal. A maioria é homem, tem entre 18 e 44 anos, possui baixa escolaridade e consome algum tipo de entorpecente. Segundo a Pesquisa Nacional sobre População em Situação de Rua, realizada pelo Ministério do Desenvolvimento Social (MDS), de agosto de 2007 a março de 2008, 223 pessoas viviam em situação de rua em Natal. Segun-

do a pesquisa, 83% das pessoas em situação de rua em Natal são do sexo masculino, 55% tem entre 25 e 44 anos. A maioria é analfabeta ou semi-analfabeta. A pesquisa nacional ouviu pessoas em situação de rua que vivem em calçadas, praças, rodovias, parques, viadutos, postos de gasolina, praias, barcos, túneis, depósitos, prédios abandonados, becos, lixões e ferro-velho ou passam a noite em instituições. De acordo com a pesquisa, de cada cem pessoas em situação de rua, 71 trabalham e 52 têm

pelo menos um parente na cidade onde vivem. O levantamento envolveu 71 municípios (23 capitais e 48 cidades com mais de 300 mil habitantes) e identificou 31.992 pessoas com 18 anos ou mais de idade em situação de rua. Do total, 72% afirmam que exercem alguma atividade remunerada. A maior parcela (28%) é catadora de materiais recicláveis. A atuação como "flanelinha", carregador, na construção civil e no setor de limpeza são outros tipos de trabalho citados por este público, como Marco.



Ana Amaral/DN/D.A Press

83% dos moradores de rua são homens, 55% tem entre 25 e 44 anos. Maioria é pouco instruída



# Cidadania LGBT na academia

**Base de estudos em diversidade sexual, gênero e direitos humanos da UFRN tem inauguração hoje**

Sérgio Vilar

sergiovilar.rr@dabr.com.br

A temática relacionada a gênero e sexualidade ganha novo aliado. O Núcleo Interdisciplinar de Estudos em Diversidade Sexual, Gênero e Direitos Humanos será inaugurado hoje com vasta programação cultural na UFRN. O *Tirésias*, reunirá professores, estudantes e pesquisadores de dez departamentos da universidade. O intuito é fornecer subsídios para formação de políticas públicas, movimentos sociais e produzir intervenções na sociedade nas áreas de Direito e Justiça, Saú-

de, Ciências Humanas e Sociais, Educação, Arte, Literatura e Cinema relacionados à cidadania LGBT (lésbicas, gays, bissexuais, transexuais e travestis) e ao gênero.

Exibição de filmes, conferência e debates marcam o lançamento do *Tirésias* a partir das 9h, no auditório da Biblioteca Central da UFRN. Na oportunidade haverá conferência do educador e ativista do movimento LGBT, Beto de Jesus. Beto é consultor em Educação e Diversidade para organismos nacionais e internacionais, públicos e privados. Foi secretário para América Latina e Caribe da International Lesbian, Gay, Bisexual, Trans People and Intersex Association de 2004 a 2009. Atualmente, é Diretor da Associação Brasileira de gays, Lésbicas, Bissexuais, Travestis e Transexuais (ABGLT) e coordenador do Instituto Edson Neris (IEN) em São Paulo. Foi um dos fundadores da Parada LGBT de São Paulo, sendo seu

presidente de 1999 até 2002.

Para a coordenadora do projeto, Berenice Bento, a criação de núcleos interdisciplinares é tendência nas universidades brasileiras e a temática de gênero e sexualidade carece de estudos e pesquisas aprofundadas. O *Tirésias* está dividido em quatro comissões permanentes: pesquisa, ensino, extensão e finanças. Cada uma se reúne para pensar projetos e planos de trabalho para apresentar em plenária a cada três meses. As reuniões serão realizadas na Reitoria. Uma das metas é uma sede própria para o núcleo. "Venho da Universidade de Brasília (UnB) onde o projeto evoluiu muito. E a UFRN tem tradição na área de gênero. Já passou da hora de criarmos um espaço institucional onde possamos reunir produção coletiva sobre o assunto e todo o acúmulo de material que temos nessa área", disse Berenice.

Compõem o *Tirésias* profes-



Jackson Romanelli/EM/D.A Press

Programação inclui vários filmes, a exemplo de *Tirésias*, que dá nome ao núcleo

res e estudantes dos cursos de Filosofia, Ciências Sociais, História, Comunicação, Educação, Serviço Social e outros. O Núcleo foi aprovado pelo Conselho Universitário em 21 de maio. "Nossa intenção é iniciar pesquisas segmentadas neste ano para implementarmos projetos já em 2011. Queremos produzir conhecimen-

to em parceria permanente com ONGs, movimentos sociais e poder público. Qual o impacto, por exemplo, da Lei Maria da Penha na violência doméstica? Agora iniciaremos pesquisa de perfil da homofobia, nível de escolaridade das travestis e transsexuais, como forma de nortear políticas públicas para este público".



## EXIBIÇÃO DE VÍDEOS NO CCHLA

• **Auditório A:** 14h - *Basta um dia* (50min)  
Diretor: Vagner de Almeida

O documentário *Basta um Dia* é fundamental para visibilizar a violência contra gays e travestis/transexuais em uma região periférica do Rio de Janeiro. Os/as entrevistados/as revelam histórias de travestis/transexuais assassinados/as, a perseguição da polícia, a ausência do Estado e as violações que marcam seus cotidianos.

• **Auditório A:** 15h - *Tirésias* (1h55min)  
Diretor: Bertrand Bonello

Filme inspirado em um conto da mitologia grega sobre um adivinha que era ao mesmo tempo homem e mulher. Atualizado para os dias atuais, a história conta a vida de uma transexual brasileira, Tirésias, que mora na periferia de Paris e que sobrevive com o que ganha do trabalho sexual.

• **Auditório A:** 17h - *Eu sou Homem* (21min)  
Diretora: Márcia Cabral

Relata histórias de quatro homens transexuais que, ao nascerem tiveram suas identidades de gênero definida como feminina, mas que, ao longo de suas vidas, lutam pelo reconhecimento social de suas identidades masculinas. A produção é do Coletivo de Feministas Lésbicas e do grupo Minas de Cor.

• **Auditório C:** Debate - 17h30/18h30

• **Auditório C:** 14h - *Os Monólogos da Vagina* (1h13min). Diretora: Eve Ensler

*Os Monólogos da Vagina* traduz o discurso de apenas um personagem: a mulher. Maculada, inferiorizada e dominada pelo sexo oposto durante séculos, ela reconquista a posse da vagina. Eve Ensler escreveu *The Vagina Monologues* a partir de sua experiência pessoal e de entrevistas com 200 mulheres em todo o mundo, buscando expressar de maneira leve, cômica e ao mesmo tempo dramática os desejos, fantasmas e fantasias do feminino.

• **Auditório C:** 15h25 - *Shame no More* (11min). Diretor: John Krokidas.

E se a situação se invertesse? E se os heterossexuais fossem minoria? Um filme no estilo dos vídeos educacionais de 50, conta-nos a história de um garoto da high school chamado Johnny que vive em uma cidade hipotética. Ele tem um segredo perturbador: é heterossexual.

• **Auditório C:** 15h35 - *Starcrossed* (15min)  
Diretor: James Burkhammer.

O título tem origem na astrologia. O termo *starcrossed* (ou *starcrossed lovers*) ganhou grande notoriedade após aparecer em uma das falas da peça *Romeu e Julieta* e descreve um casal que é impedido de existir por forças externas. Darren e Connor são dois

amantes que moram em uma região de subúrbio americano. É uma história que retrata a atmosfera envolvendo o relacionamento de dois irmãos sem consangüinidade que se desenvolve em algo mais do que a sociedade poderia lidar.

• **Auditório C:** 15h50 - *O Aborto dos Outros* (1h12min). Diretora: Carla Gallo

*O Aborto dos outros* é um filme sobre a mulher que vive a experiência do aborto. Não é um filme sobre a bíblia, a filosofia, a metafísica, mas sobre maternidade, afetividade, intolerância e solidão. É sobre nossa realidade dramática: no Brasil, 1 em cada 4 gestações é interrompida voluntariamente. São mais de 1 milhão de abortos por ano. Apenas recentemente os hospitais públicos começaram a cumprir uma lei que é de 1940: no Brasil o aborto é legalizado para casos de gestações resultantes de estupro ou em casos em que a mulher corre risco de vida.

• **Auditório C:** 17h30/18h30 - Debate

• **Auditório da Escola de Música:** 19h30/22h com Grupo Pau e Lata, Arlindo Bezerra (espetáculo *Flor Carnívora*) e Big Band Jerimun Jazz

SÓ NA CINEMARK  
VOCÊ ASSISTE  
AO FILME E PARTICIPA  
DA PROMOÇÃO.

COMO CÃES & GATOS 2  
A VINGANÇA DE KITTY GALORE 2

EM CARTAZ

SQUEEZE  
EXCLUSIVO  
DO FILME.



LIVRE PARA TODOS OS PÚBLICOS

SAIBA MAIS NO WWW.CINEMARK.COM.BR.

CINEMARK  
É MAIS QUE CINEMA. É CINEMARK.





FLÁVIA FREIRE

e-mail: flaviagreire.rn@dabr.com.br

## social

## DEU NO twitter

@flagreire

@CarolFMacedo - Propaganda do Carnatal, já?! Ok! O ano acabou!! #NossaSenhora!

## Reunião delícia

A lindona Guta de Paula aproveitou a noite da segunda-feira, véspera de feriado, para juntar a família e os amigos, num delicioso e chiquetoso jantarzinho. Na casa dos Paula, em Pirangi, pratos deliciosos e papos idem.

## Pegando um Cineminha

Já a loiraça do empresaríssimo Gabriel Barcellos aproveitou a folguinha para pegar um cineminha. Foi assistir Nosso Lar, o longa baseado num livro do médium Chico Xavier que, para vocês terem uma ideia, arrecadou cerca de R\$ 6,1 milhões, só neste FDS, em 443 salas em todo o país. Realidade que se reflete por aqui, tanto que a Paty disse que valeu a pena enfrentar filas, que não tinha palavras para descrever o quanto é bom e o quanto a película nos ensina. Ahhh... e foi bastante firme ao afirmar que ninguém pode deixar de assistir. Fica a dica!

## Brá

Se você gosta um pouquinho de decór, vai saber do que estou falando. Sabe a Casa Cor, a maior mostra de arquitetura das Américas e a 2º maior do mundo??? Pois bem, se segure, pois em 2011, ela chega a Natal. À frente da empreitada, o querido artista plástico César Revorêdo e a empresária do setor de eventos em arquitetura, Nereide Figueiredo. Diga se não é um mega Brá?!

## Inshallah

Na noite do próximo sábado, no Espaço de Eventos do Pirâmide Natal Resort & Convention, a Cultura Árabe terá grande destaque. Com o show de Tony Mouzayek e Banda, grande referência na música árabe, a apresentação de dançarinas e um jantar bem tradicional - mas agradável a todos os paladares - que, Inshallah!

## Outubro Rosa

Cláudia Gallindo, madrinha do Movimento Outubro Rosa, promove amanhã, a partir das 17h, no Midway Mall, uma apresentação sobre as ações da campanha "Dia Rosa de Conscientização do Câncer de Mama" que tem organização da Roche, com o apoio da Sociedade Brasileira de Oncologia Clínica, Instituto Oncoguia e Femama. Durante o evento, a oncologista Karla Emerenciano ministrará uma breve palestra sobre o câncer de mama no Rio Grande do Norte. Mulheres à vante!

## Quinta Jurídica homenageará o jurista Seabra Fagundes

A nova edição do projeto Quinta Jurídica, que acontece amanhã, será especial. O evento será em homenagem ao Centenário de Miguel Seabra Fagundes. O Desembargador Federal Marcelo Navarro Ribeiro Dantas, vice-presidente do Tribunal Regional Federal da 5ª Região, fará o discurso na solenidade. Em seguida, o Desembargador Federal Edilson Pereira Nobre Júnior e o advogado Vladimir da Rocha França ministrarão palestras especialíssimas. Para a homenagem, Eduardo Seabra Fagundes, filho de Miguel Seabra Fagundes e membro honorário vitalício do Conselho Federal da OAB já confirmou presença. Será uma Quinta Jurídica de muitas emoções.

## Congressando

O querido oftalmologista potiguar, Marco Rey, presidente da Sociedade Brasileira de Catarata e Implantes Intraoculares - participa até amanhã do Congresso Europeu de Catarata e Cirurgia Refrativa em Paris. Aguardem cartas, afinal, na mala além de saudades da família, muitas novidades oftalmológicas deste verdadeiro "Rey", em sua área.

## Velinhas para...

- Ana Judithe Guedes;
- Egídio Câmara
- Advogada Neusa Maria Mesquita.

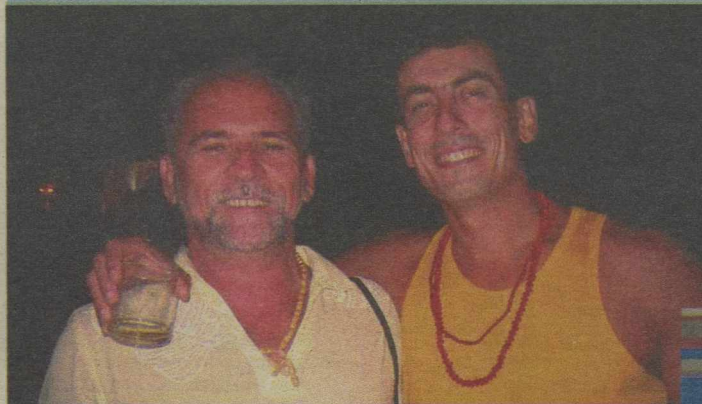
Alex Lago/Divulgação/DN/D.A Press/D.A Press



## Namorando

Dando um tempinho nos trabalhos, o jornalista Rubens Lemos aproveita sua Isabel.

Flávia Freire/DN/D.A Press



## Vivas, muitos vivas!

Felicidades ao querido Fernando Bailoni, trocando de idade hoje, ao lado do amigo Estevão Lúcio.

Flávia Freire/DN/D.A Press



Maria Fernanda Marinho apagando mais uma velinha, é recheio para as amigas Vivi Antunes e Renata Lacerda

Arquivo Pessoal/Divulgação/DN/D.A Press



Já no happy birthday da lindona Lara Barros, a amiga Rafaela Andrade, faz todas as vontades e mimos!



# programação

## destaquehoje

ATRAÇÃO // INTERTV



Foto Lourival Ribeiro/SBT

ANDRÉ VASCO É O CARISMÁTICO APRESENTADOR DO QUAL É O SEU TALENTO?

## resumonoelas

### GLOBO

#### MALHAÇÃO

Catarina e Pedro ficam deslumbrados com o salão da caldeira. Theo fica apavorado com as ameaças feitas pelo Inspetor Moraes. Catarina é assaltada e Pedro a ajuda. Pedro, Theo e Ângela ficam revoltados ao ver que o muro do Primeira Opção foi pichado com ofensas a eles.

#### ESCRITO NAS ESTRELAS

Fernanda avisa a Sofia que Vicente fará o procedimento de Vitória/Viviane. Judite briga com Guilherme e finge estar passando mal. Termina o procedimento da inseminação de Vitória/Viviane. Jane inicia a fertilização e Fernanda a ajuda. Daniel aparece no quarto de Viviane depois que Ricardo sai.

#### TI-TI-TI

Julinho incentiva Marcela a lutar pelo amor de Edgar. Edgar tem esperança de que Camila desista do casamento. Victor Valentim mostra um de seus modelos a Luíza Brunet e ela decide fazer seu vestido com ele. Clotilde convence Luíza Brunet a ficar com o vestido de Jacques. Clotilde se insinua para Jacques e os dois se beijam.

#### PASSIONE

Clara suplica para que Totó a tire da cadeia e ele se emociona. Gemma incentiva Agostina a pedir explicações a Berilo sobre o falso documento antes de eles viajarem. Berilo pensa em ir até a gráfica. Melina, Saulo e Bete ficam perplexos ao ver que Fred é o representante dos acionistas da metalúrgica.

### RECORD

#### RIBEIRÃO DO TEMPO

Elza diz a Arminda que a camareira encontrou um caderninho no armário dela. Ajuricaba diz a Querêncio que se ele não for prestar depoimento na delegacia vai ser preso. Querêncio fica irritado com a injustiça e diz que não vai comparecer.

## hojenatv

### INTERTV CABUGI GLOBO - CANAL 11

05H00	TELECURSO EDUCAÇÃO BÁSICA
05H15	TELECURSO PROFISSIONALIZANTE
05H35	TELECURSO ENSINO MÉDIO
05H50	TELECURSO ENSINO FUNDAMENTAL
06H05	SAGRADO
06H07	GLOBO RURAL
06H25	BOM DIA RN
07H15	BOM DIA BRASIL
08H13	MAIS VOCÊ
09H42	GLOBO NOTÍCIA
09H45	TV GLOBINHO
11H40	RN TV - PRIMEIRA EDIÇÃO
12H10	GLOBO ESPORTE
12H30	JORNAL HOJE
13H00	HORÁRIO POLÍTICO
13H50	VÍDEO SHOW
14H30	VALE A PENA VER DE NOVO
15H30	SESSÃO DA TARDE: AS FÉRIAS DA FAMÍLIA ROBINS
17H21	GLOBO NOTÍCIA
17H24	MALHAÇÃO
17H55	ESCRITO NAS ESTRELAS
18H50	RN TV -

### SEGUNDA EDIÇÃO

19H05	TI-TI-TI
20H00	JORNAL NACIONAL
20H30	HORÁRIO POLÍTICO
21H20	PASSIONE
21H55	FUTEBOL 2010
00H05	BOLETIM HIPERTENSÃO
00H10	JORNAL DA GLOBO
00H45	PROGRAMA DO JÓ
02H15	INTERCINE

### BAND NATAL REDE BANDEIRANTES - CANAL 3

07H00	PRIMEIRO JORNAL
07H30	NA BOCA DO MUNDO
08H00	BAND KIDS
09H15	QUASE ANJOS
10H00	DIA DIA
11H15	JOGO ABERTO
12H30	JOGO ABERTO E AÇÃO
13H00	HORÁRIO ELEITORAL
13H50	BOA TARDE RN
14H30	BAND MULHER
15H00	POPCORN TV
15H40	MÁRCIA
16H40	BRASIL URGENTE
18H40	RN URGENTE

### 19H10

JORNAL DA BAND	
20H05	SHOW DA FÉ
20H30	HORÁRIO ELEITORAL
21H20	BUSÃO DO BRASIL
21H30	FUTEBOL 2010 - AO VIVO
23H45	APITO FINAL
00H00	BAND ELEIÇÕES 2010
01H00	JORNAL DA NOITE
01H45	A NOITE É UMA CRIANÇA
03H00	ESPAÇO VIDA VITORIOSA

### TV CÂMARA NATAL CABO TV - CANAL 37

08H00	BRASIL ANTÁRTIDA
09H00	AUDIÊNCIA SOBRE O PLANO DE CARGOS, CARREIRAS E SALÁRIOS GERAL DA SAÚDE, GRATIFICAÇÕES E ADICIONAIS DOS SERVIDORES MUNICIPAIS
12H00	MEMÓRIA POLÍTICA - ANITA LEOCÁDIA

### 13H00

HORÁRIO POLÍTICO	
14H00	CÂMARA ESPORTIVA - AO VIVO
15H00	REPRISE AUDIÊNCIA SOBRE O PLANO DE CARGOS, CARREIRAS E SALÁRIOS GERAL DA SAÚDE, GRATIFICAÇÕES E ADICIONAIS DOS SERVIDORES MUNICIPAIS
18H30	JORNAL DA CÂMARA - AO VIVO
19H00	REPRISE DO CÂMARA ESPORTIVA
20H00	SINTONIA - JÚLIO MEDEGLIA
20H30	HORÁRIO POLÍTICO
21H20	MEMÓRIA POLÍTICA - RAQUEL DE QUEIROZ
22H00	REPRISE DO JORNAL DA CÂMARA
22H30	PROGRAMAÇÃO AUTOMÁTICA

### CANAL 17

:: ATÉ O FECHAMENTO DESTA EDIÇÃO, A EMISSORA NÃO ENVIU A GRADE DO DIA.

**TV PONTA NEGRA SBT CANAL 13**

:: ATÉ O FECHAMENTO DESTA EDIÇÃO, A EMISSORA NÃO ENVIU A GRADE DO DIA.

**TV TROPICAL REDE RECORD CANAL 8**

:: ATÉ O FECHAMENTO DESTA EDIÇÃO, A EMISSORA NÃO ENVIU A GRADE DO DIA.

**TV UNIVERSITÁRIA TV CULTURA CANAL 5**

:: ATÉ O FECHAMENTO DESTA EDIÇÃO, A EMISSORA NÃO ENVIU A GRADE DO DIA.

**TV ASSEMBLEIA NATAL CABO TV - CANAL 36**

:: ATÉ O FECHAMENTO DESTA EDIÇÃO, A EMISSORA NÃO ENVIU A GRADE DO DIA.

:: ENVIE SUA PROGRAMAÇÃO SEMANAL, ALTERAÇÕES, DÚVIDAS, SUGESTÕES OU CRÍTICAS PARA MUITO.RN@DABR.COM.BR

## cinema

### ESTREIA

**Nosso Lar** (Brasil, 2010). Direção: Wagner de Assis. Elenco: Renato Prieto, Fernando Alves Pinto, Othon Bastos, Paulo Goulart, Rosanne Mulholland. Ao abrir os olhos André Luiz sabe que não está mais vivo, apesar de ainda sentir sede e fome. Ao seu redor ele apenas vê uma planície escura e desértica, marcada por gritos e seres que vivem na sombra. Após passar pelo sofrimento no purgatório, André é levado para a cidade de Nosso Lar. Lá ele tem acesso a novas lições e conhecimentos, enquanto aprende como é a vida em outra dimensão. **Cinemark 2**, 11h\*, 13h40, 16h20, 19h, 21h40, 00h20\*\*. **Cinemark 3**, 19h, 21h40, 00h20\*\*. **Moviecom 6**, 12h50, 15h05, 17h20, 19h35, 21h50, 10a.

**Como Cães e Gatos 2** (Cats & Dogs: The Revenge of Kitty Galore, EUA, 2010). Direção: Brad Peyton. Na tradicional disputa entre cães e gatos, um felino passou dos limites. O gato Kitty Galore, um ex-agente espião das organizações MEOWS, bolou um plano para prejudicar os inimigos caninos, mas não dá certo. Com uma nova ameaça, cães e gatos vão se unir para espantar o perigo. **Cinemark 6** (dub, 3D), 11h10\*, 13h10, 15h10, 17h10, 19h10, 21h10, 23h20\*\*. **Moviecom 7** (dub), 12h40, 14h25, 16h10, 17h55, 19h40, L.

### CONTINUAÇÃO

**Karate Kid** (The Karate Kid, EUA, 2010). Direção: Harald Zwart. Elenco: Jackie Chan, Jaden Smith, Taraji P. Henson. O menino Dre se muda com a mãe para Pequim. Já na escola acaba sofrendo o preconceito dos outros meninos locais, como Cheng, uma fera do kung fu pronta para criar problemas. Só que o sr. Han, mestre de kung fu que trabalha como zelador, pode mudar o rumo da história ao treinar o pequeno Dre para enfrentar seu pior adversário.

além de ensiná-lo a importância da maturidade e da calma para alcançar seus objetivos. **Cinemark 1**, 11h05\*, 16h, 18h50, 21h50. **Cinemark 7** (dub), 12h20\*, 15h20, 18h20, 21h20, 00h30\*\*. **Moviecom 4** (dub), 13h20, 16h, 18h40, 21h20. **Moviecom 5**, 14h40, 19h20, 10a.

**Sonhos roubados** (Brasil, 2010). Direção: Sandra Werneck. Elenco: Nanda Costa, Amanda Diniz, Kika Farias, Marieta Severo, Daniel Dantas, Jéssica, Dalane e Sabrina são adolescentes e moram em uma comunidade caroca. Elas eventualmente se prostituem, no intuito de conseguir dinheiro para satisfazer seus sonhos de consumo. Entretanto, mesmo com os problemas do dia a dia, elas tentam se divertir e sonhar com um mundo melhor. **Cinemark 1**, 14h, 16a, 16a.

**Par perfeito** (Killers, EUA, 2010). Direção: Robert Luketic. Elenco: Ashton Kutcher, Katherine Heigl, Tom Selleck, Catherine O'Hara, Kathryn Winnick. Jen conhece o homem perfeito. Seu nome é Spencer, ele é bonito, educado e inteligente. Mas o que Jen não sabe, é que Spencer ganha a vida como matador de aluguel, contratado pelo governo. Eles vivem o casamento dos sonhos até que em uma bela manhã, o casal descobre que Spencer é o alvo de um golpe milionário. O que parecia ser um Par Perfeito transforma-se num jogo de vida ou morte, enquanto eles tentam lidar com sogros, sogras, casamento, manter as aparências e ainda sobreviver. **Cinemark 4**, 17h25, 19h45, 22h05, 00h25\*\*. **Moviecom 5**, 17h20, 22h, 14a.

**O último mestre do ar** (The last airbender, EUA, 2010). Direção: M. Night Shyamalan. Elenco: Noah Ringer, Nicola Peltz. A Nação do Fogo está em guerra com as demais nações, da Água, do Ar e da Terra. O conflito já dura um século e não há a menor previsão de quando chegará ao fim. Neste contexto, Aang descobre ser o único capaz de controlar os quatro elementos. Ele se

une a Katara e seu irmão Sokka, também guerreiros, para encontrar o balanço necessário para que a paz exista. **Cinemark 5** (dub), 12h55, 15h15, 21h. **Moviecom 1** (dub), 13h25\*, 15h30, 17h35, 19h40, 21h45, 10a.

**Os mercenários** (The expendables, EUA, 2010). Direção: Sylvester Stallone. Elenco: Sylvester Stallone, Jason Statham, Jet Li. Grupo de mercenários americanos chega a um país da América do Sul com a missão de pôr fim ao governo de um sanguinário ditador. **Moviecom 7**, 21h25, 16a.

**O aprendiz de feiticeiro** (The sorcerer's apprentice, EUA, 2010). Direção: Jon Turteltaub. Elenco: Nicolas Cage, Jay Baruchel. Dave é apenas um estudante comum, ou assim parece, até que Balthazar Blake, um feiticeiro experiente, o recruta como seu relutante protegido e dá a ele um curso rápido nas artes e na ciência da magia. Enquanto Blake se prepara para a batalha contra as forças ocultas em Manhattan dos dias de hoje, Dave logo entende que terá de reunir toda a sua coragem para sobreviver ao treinamento, salvar a cidade e ficar com a garota que ama. **Cinemark 4** (dub), 12h30\*, 15h. **Moviecom 2**, 19h, 10a.

**A origem** (Inception, EUA/Reino Unido, 2010). Direção: Christopher Nolan. Elenco: Leonardo DiCaprio, Marion Cotillard, Ellen Page. Don Cobb é especialista em invadir a mente das pessoas e, com isso, rouba segredos do subconsciente, especialmente durante o sono, quando a mente está mais vulnerável. As habilidades singulares de Cobb fazem com que ele seja cobiçado pelo mundo da espionagem e acaba se tornando um fugitivo. Como chance para se redimir, Cobb terá que, em vez de roubar os pensamentos, implantá-los. Seria um crime perfeito, mas nenhum planejamento pode preparar a equipe para enfrentar o perigoso inimigo que parece adivinhar seus movimentos. Apenas Cobb é

capaz de saber o que está por vir. **Cinemark 5**, 17h40, 23h30\*\*. **Moviecom 2**, 16h10, 21h10, 14a.

**Meu malvado favorito** (Despicable me, EUA, 2010). Direção: Pierre Coffin, Chris Renaud. Animação. Gru é o maior vilão do momento, mas tem seu posto abalado pelo novato Vetor. Para recuperar o topo, ele planeja roubar a Lua, auxiliado pelas criaturas Minion. O problema é que três meninas órfãs veem nele a figura de um pai. Diante disso, Gru fica dividido entre roubar a Lua e abandonar as pequenas ou ficar com elas e desistir dos seus planos. **Cinemark 3** (dub), 12h50, 14h50, 16h55. **Moviecom 2** (dub), 14h15, L.

### Legendas

\* Esta sessão será exibida somente sábado (04/09), domingo (05/09) e terça-feira (07/09)  
\*\* Esta sessão será exibida somente sábado (04/09).  
\*\*\* Esta sessão será exibida somente sexta-feira (03/09) e sábado (04/09)  
:: Esta programação é válida até quinta-feira, 9 de setembro, e é baseada em informações enviadas pelas operadoras.

### SERVIÇO

**Cinemark:** 2ª, 3ª, 5ª: até 17h, R\$ 9 ou R\$ 4,50; após 17h, R\$ 11 ou R\$ 5,50. 2ª, 3ª, 5ª (3D): R\$ 19 ou R\$ 9, o dia todo. 4ª: R\$ 9 ou R\$ 4,50, o dia todo. 4ª (3D): R\$ 18 ou R\$ 9, o dia todo. Sexta, sábado, domingo e feriado: até 17h, R\$ 14 ou R\$ 7; após 17h, R\$ 16 ou R\$ 8. Sexta, sábado, domingo e feriado (3D): R\$ 24 ou R\$ 12, o dia todo. Todos os dias uma sessão às 15h sai por R\$ 4 ou R\$ 2.  
**Moviecom:** 2ª, 3ª, 5ª: R\$ 10 ou R\$ 5, o dia todo. 4ª: R\$ 8 ou R\$ 4, o dia todo. Sexta, sábado, domingo e feriado: R\$ 14 ou R\$ 7, o dia todo.

## astros

### ÁRIES (21/03 a 20/04)

Você pode tomar algumas decisões que mudarão o seu modo de encarar a vida e por consequência seu futuro imediato. Boa possibilidade de ganhos financeiros. Evite comentar questões de ordem pessoal.

### TOURO (21/04 a 20/05)

Procure dar mais atenção à sua vida pessoal. Tome a iniciativa e não se decepcionará. Se possível saia para espalhar o amor ao lado de amigos ou da pessoa amada.

### GÊMEOS (21/05 a 20/06)

Não há porque temer mudanças. Dê uma chance aos seus sonhos e metas. Pare de deixar as coisas pra depois e comece a fazer o que, no fundo, sabe ser o melhor para você.

### CÂNCER (21/06 a 22/07)

Você hoje pode conseguir muita coisa se for direto e claro quanto às suas pretensões. Quanto mais se abrir, maior será a sua chance de resolver problemas pendentes.

### LEÃO (23/07 a 22/08)

Nem todos estarão do seu lado hoje, portanto, procure ser cauteloso ao escolher em quem confiar. Mantenha a calma, ou poderá ter problemas se for muito agressivo ao lidar com aqueles de quem mais gosta.

### VIRGEM (23/08 a 22/09)

Esse é um ótimo momento para reavaliar as suas opções, tanto a nível pessoal quanto profissional. Uma oportunidade de mudança pode surgir e você precisará decidir rapidamente o que fazer.

### LIBRA (23/09 a 22/10)

Procure se concentrar em seu trabalho e em meios de ganhar dinheiro. Há muito o que ser decidido e você precisa de calma e tranquilidade para tomar as decisões que lhe cabem.

### ESCORPIÃO (23/10 a 21/11)

Procure tirar de experiências anteriores o conhecimento para lidar com assuntos profissionais no dia de hoje, principalmente se tiver que trabalhar em grupo. Procure ser menos ansioso.

### SAGITÁRIO (22/11 a 21/12)

Mudanças repentinas podem pegá-lo de surpresa. Ter que lidar com instituições governamentais pode se revelar um processo vagaroso e uma prova de paciência da sua parte. Mas não desanime, pois o resultado final deve beneficiá-lo.

### CAPRICÓRNIO (22/12 a 20/01)

Uma parceria se mostra bastante promissora. Não hesite em se envolver em conversas que possam resultar num novo negócio. Uma fase de maior prosperidade está para acontecer.

### AQUÁRIO (21/01 a 19/02)

Não acredite em tudo que ouvir hoje. Decisões apressadas podem levá-lo na direção errada. Adie qualquer decisão importante, ao invés disso concentre-se em relaxar e pensar o que seria melhor para você.

### PEIXES (20/02 a 20/03)

Algumas informações importantes podem chegar aos seus ouvidos no dia de hoje. Uma saída desprezível pode resultar em um novo interesse amoroso.



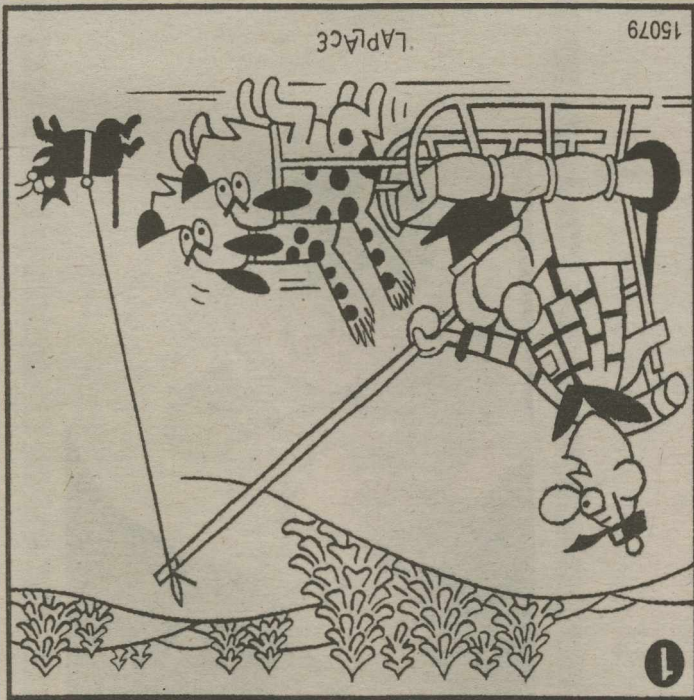
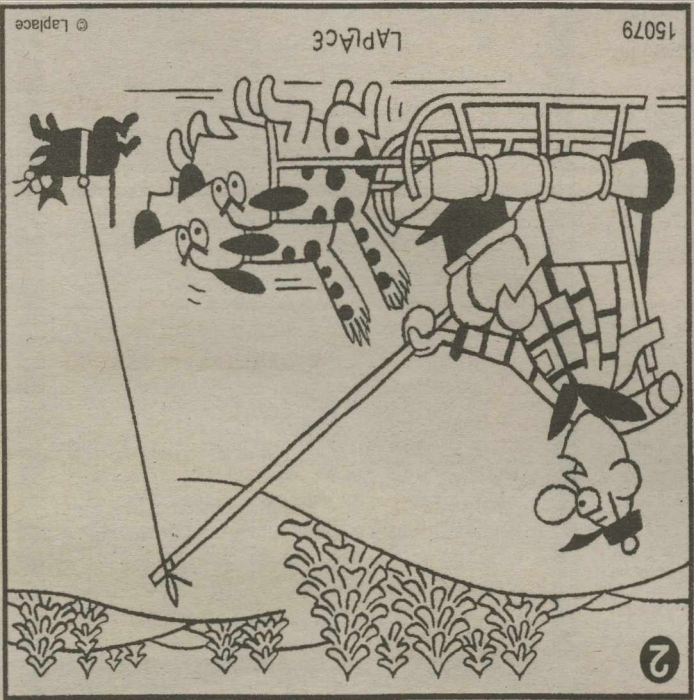
# RESPOSTAS

C	T	M	D	B	N	A	N	E	O	N	C	A	D	N	C	A	5
R	A	F	A	S	E	S	A	S	L	M	C	A	E	U	A	R	4
A	N	U	R	M	A	R	S	A	O	O	C	O	S	S	A	S	3
P	O	M	O	A	R	C	A	C	O	I	T	E	L	A	P	I	2
R	N	E	S	C	A	L	O	A	G	S	R	A	G	E	S	E	8
E	S	E	S	C	A	L	O	A	G	S	R	A	G	E	S	E	7
N	E	S	C	A	L	O	A	G	S	R	A	G	E	S	E	6	
T	R	A	N	S	P	O	R	T	E	S	E	S	E	S	E	9	
M	U	L	T	A	I	R	T	E	S	E	S	E	S	E	S	2	
C	A	N	S	P	O	R	T	E	S	E	S	E	S	E	S	1	

# Sudoku

4								
	5	8	6					8
				2				
	3	7		4	7			
		9				2		
	4		2				4	5
	6	9					4	3
	2							7
3			3					1
								9

Sua principal via na Amazônia e fluvial	O peixe, no Via (?), a 1ª estrada sashimi da República Romana	Sistema de sinais de Natureza, surdos-mudos em inglês	Giândulas masculinas pouco desenvolvidas	Utiliza-se banho dos debés	Frase que fundamenta o racionalismo científico de Rene Descartes	Enteio, decoro	Escurridão absoluta	
Nome dado a esposas irritadas (pp.)	Abertura: poeta	"Quelma" paredes e filmes	Recipiente para lixo	Arthur Moreira Lima, pianista brasileiro	Recipiente para lixo	Recipiente para lixo	Recipiente para lixo	Recipiente para lixo
Dever religioso (pp.)	(?)-Bilac, poeta	Abertura: poeta	Recipiente para lixo	Arthur Moreira Lima, pianista brasileiro	Recipiente para lixo	Recipiente para lixo	Recipiente para lixo	Recipiente para lixo
Nome dado a esposas irritadas (pp.)	Abertura: poeta	"Quelma" paredes e filmes	Recipiente para lixo	Arthur Moreira Lima, pianista brasileiro	Recipiente para lixo	Recipiente para lixo	Recipiente para lixo	Recipiente para lixo
Dever religioso (pp.)	(?)-Bilac, poeta	Abertura: poeta	Recipiente para lixo	Arthur Moreira Lima, pianista brasileiro	Recipiente para lixo	Recipiente para lixo	Recipiente para lixo	Recipiente para lixo
Nome dado a esposas irritadas (pp.)	Abertura: poeta	"Quelma" paredes e filmes	Recipiente para lixo	Arthur Moreira Lima, pianista brasileiro	Recipiente para lixo	Recipiente para lixo	Recipiente para lixo	Recipiente para lixo
Dever religioso (pp.)	(?)-Bilac, poeta	Abertura: poeta	Recipiente para lixo	Arthur Moreira Lima, pianista brasileiro	Recipiente para lixo	Recipiente para lixo	Recipiente para lixo	Recipiente para lixo
Nome dado a esposas irritadas (pp.)	Abertura: poeta	"Quelma" paredes e filmes	Recipiente para lixo	Arthur Moreira Lima, pianista brasileiro	Recipiente para lixo	Recipiente para lixo	Recipiente para lixo	Recipiente para lixo
Dever religioso (pp.)	(?)-Bilac, poeta	Abertura: poeta	Recipiente para lixo	Arthur Moreira Lima, pianista brasileiro	Recipiente para lixo	Recipiente para lixo	Recipiente para lixo	Recipiente para lixo
Nome dado a esposas irritadas (pp.)	Abertura: poeta	"Quelma" paredes e filmes	Recipiente para lixo	Arthur Moreira Lima, pianista brasileiro	Recipiente para lixo	Recipiente para lixo	Recipiente para lixo	Recipiente para lixo



# Oito erros

Solução: 1- Topo do pinheiro à direita. 2- Boca do cachorro à esquerda. 3- Chapéu do homem. 4- Encosto da cadeira. 5- Lâmina direita do trenó. 6- Mancha do cachorro à esquerda. 7- Linha da montanha à direita. 8- Joelho direito do homem.

**CO QUE TEL**  
**Conhecer**  
 www.coqueitel.com.br/conhecer

**JOGOS E DESAFIOS**  
 COM OS TEMAS QUE CAEM NAS PROVAS

**2 REVISTAS POR MÉS NAS BANCAS!**

**CHEGOU A MANEIRA MAIS FÁCIL DE SE PREPARAR PARA O ENEM**



## SEM CHUVAS

## ESTADO DE EMERGÊNCIA EM BRASÍLIA

Após 102 dias sem chuva e registro de muitos focos de incêndio, o Ministério do Meio Ambiente (MMA) declarou estado de emergência ambiental no Distrito Federal. Com essa medida, os órgãos responsáveis por combater a seca e as queimadas estão autorizados a reforçar as equipes de brigadistas sem a burocracia de praxe, ou seja, poderão dispensar licitações e concursos públicos para contratação de profissionais por tempo determinado. Depois de mais de 50 dias choveu forte ontem em São Paulo aliviando as taxas de umidade relativa do ar.

## CASO BRUNO

## LEGISTA INSPECIONA SÍTIO

O médico-legista George Sanguinetti esteve, ontem, no sítio do goleiro Bruno Fernandes, em Esmeraldas, na Grande Belo Horizonte e recolheu material para nova perícia. Os advogados de defesa do atleta e dos outros acusados do desaparecimento de morte de Eliza Samudio acompanharam os trabalhos do perito. Zanone Manuel de Oliveira Junior, Frederico Franco e Ércio Quaresma passaram o feriado trilhando os caminhos do crime contra a modelo paranaense.

## NELSON JOBIM

## COMPRA DOS CAÇAS APÓS AS ELEIÇÕES

**Brasília** - O ministro da Defesa, Nelson Jobim, garantiu ontem que o presidente Lula vai decidir sobre a compra de 36 caças após as eleições. "Depois das eleições Lula vai examinar o assunto e tomar a decisão ainda neste ano", disse. Várias empresas entregaram propostas ao governo e uma análise técnica foi feita pela Aeronáutica apontando o modelo do caça que melhor atenderá ao Brasil. Entre os concorrentes estão os aviões Rafale, da francesa Dassault, os F/A-18 Super Hornet, da Boeing (EUA) e o Gripen NG, da Saab (Suécia).

## Mais de 35 mil no desfile em Brasília

**Presidente Lula, acompanhado da primeira dama, compareceu ao evento ao lado de 15 ministros**

**B**rasília - Sob sol forte, o desfile de 7 de Setembro, este ano, em Brasília, teve as tradicionais atrações que empolgam o público, como a pirâmide humana do Batalhão de Polícia do Exército, que se equilibra em cima de uma moto, e a Esquadilha da Fumaça. Diante do público estimado em 35 mil pessoas, de acordo com a Polícia Militar, passaram alunos de escolas militares e escolas públicas, homens da Marinha, do Exército e da Aeronáutica, além de tanques e carros de combate. O desfile deste ano incluiu grupos culturais.

A exemplo dos anos anteriores, a parada foi dividida em duas partes, uma civil e uma militar, em que se apresentaram cerca de 3,5 mil pessoas. Ao todo, foram 107 viaturas, 50 motocicletas e 250 cavalos. Militares que combateram no passado, os veteranos que lutaram na 2ª Guerra Mundial, também marcaram presença no desfile, além de ex-integrantes da Força de Paz que estiveram



Tradicional parada cívico-militar foi muito prestigiada pelos populares

em operações da Organização das Nações Unidas (ONU).

Como o tema da Semana da Pátria deste ano é Cultura Popular como Ferramenta para a Promoção da Paz, houve um bloco do desfile que representou a diversidade das manifestações culturais brasileiras. A capoeira, o bumba meu boi e o carnaval foram lembrados. O presidente Luiz Inácio Lula da Silva ganhou uma sombrinha como as usadas pelos passistas de frevo e passou o presente para dona Marisa Letícia.

A falta de chuvas e a baixa umidade relativa do ar em Brasília fizeram com que a desidratação e as dores de cabeça

fossem os problemas mais comuns entre as pessoas atendidas nos postos de saúde espalhados ao longo da Esplanada dos Ministérios. Cerca de 15 ministros marcaram presença na tribuna ao lado do presidente Lula. Também compareceram o presidente do Supremo Tribunal Federal (STF), César Peluso, o presidente da Câmara dos Deputados, Michel Temer, e o governador de Brasília, Rogério Rosso.

Aeronaves da Força Aérea Brasileira (FAB) cruzaram o céu durante o desfile e, ao final, os sete aviões da Esquadilha da Fumaça fizeram acrobacias e desenhos.

## MÉXICO

## Explosão em refinaria deixa um morto e 10 feridos

**Monterrey** - A explosão de um contêiner ontem em uma refinaria da empresa estatal Petróleos Mexicanos (Pemex), em Cadereyta, norte do México, deixou, pelo menos, uma pessoa morta e dez feridas, duas com gravidade, informaram fontes da empresa e da Defesa Civil.

A Pemex confirmou em comunicado a explosão ocorrida às 9h20 local (11h20 horário de Brasília) em Cadereyta, cidade localizada a cerca de 50

quilômetros de Monterrey, capital do estado de Nuevo León.

No boletim a empresa informou que "a explosão ocorreu por uma falha no compressor de recirculação de hidrogênio, o que resultou em um incêndio, já controlado pelas autoridades". O engenheiro Juan Salvador Sánchez Paz, de 32 anos, morreu no incidente.

Rodolfo Montemayor Mota e Blas Jaime Segura Carballo, de 49 e 40 anos, funcionários da Pemex, estão gravemente feridos

com queimaduras em grande parte do corpo e foram imediatamente levados ao hospital.

Outros oito trabalhadores apresentam ferimentos leves, cinco deles da Pemex, identificados como Rodolfo Cardiel Rodríguez, Jorge Blanco Escobar, Pedro Flores Montalvo, Miguel Vázquez e Heriberto Mancilla Ramos; e três funcionários da companhia CICSA, identificados como Hugo Alfredo Amaguer, Miguel Ángel Vega Flores e Yuriria Guerra.

## IRAQUE

## MILITAR MATA 2 SOLDADOS DOS EUA

Bagdá - Pelo menos dois soldados americanos foram mortos e outros sete ficaram feridos ontem durante o ataque de um militar curdo-iraquiano em uma localidade do norte do Iraque, informaram fontes do Ministério do Interior. As fontes, que pediram para não ser identificadas, disseram que o uniformizado curdo-iraquiano disparou por motivos desconhecidos contra um grupo de soldados americanos em um campo de treinamento militar em Tuz Khormato, 160 quilômetros ao norte de Bagdá. O agressor foi morto pouco depois em uma resposta dos militares americanos ao ataque. As fontes identificaram o autor do ataque como Suran Abderrahman, um militar iraquiano de origem curda pertencente ao batalhão das forças especiais do Ministério do Interior. Estas são as primeiras baixas no Exército dos EUA no Iraque desde o término oficial, no último dia 31, de sua missão de combate. Atualmente, restam no país árabe menos de 50 mil uniformizados americanos, dedicados a trabalhos de treinamento e formação, que permanecerão no Iraque até o fim de 2011, de acordo com o pacto de segurança assinado entre Washington e Bagdá em dezembro de 2008.

## EQUADOR

## TREMOR DE 4,1 GRAUS NA FLORESTA

Quito - Um tremor de 4,1 graus na escala aberta de Richter foi registrado ontem na Amazônia do Equador, sem que até o momento tenham sido registrados vítimas ou danos materiais, segundo fontes oficiais. O Instituto Geofísico (IG) da Escola Politécnica Nacional indicou que o sismo ocorreu às 12h55 locais (14h55 de Brasília), 192 quilômetros ao sudeste da cidade de Palora, na província amazônica de Morona Santiago. O movimento telúrico, cujo epicentro foi situado 270 quilômetros ao sudeste de Quito, foi localizado a 1,8 grau de longitude sul e 77,9 graus de longitude oeste, a 191 quilômetros de profundidade. O IG assinalou em seu relatório que o tremor não foi sentido nos povoados próximos a seu epicentro.



A serenata tem por madrinha a lua, por motivo eterno a mulher e por atração os labirintos da aventura."

(in "Uma Serenata Romântica" - 21.2.1941)



ASSIS CHATEAUBRIAND

## Desempenho saliente

O Anuário do Trabalho na Micro e Pequena Empresa de 2008, incluindo também números de 2009, um estudo produzido pelo Sebrae em parceria com o Departamento Intersindical de Estatística e Estudos Socioeconômicos (Dieese), lançado em Brasília, traça um perfil desse segmento da atividade empresarial a realçar cada vez mais, de forma bastante significativa, sua função econômica e social e a contribuição que oferece ao conjunto das atividades produtivas. O Anuário utiliza as principais bases de dados sobre emprego e renda no país, como a Relação Anual de Informações Sociais (Rais), do Ministério do Trabalho e Emprego, a Pesquisa Nacional por Amostra de Domicílio (Pnad), do Instituto Brasileiro de Geografia e Estatística (IBGE), e a Pesquisa de Emprego e Desemprego, do Dieese.

De acordo com o levantamento efetuado e cujas conclusões e documento contém, verifica-se que dos 5,8 milhões de negócios

formais existentes no Brasil, 99,2% - ou seja, mais de 5,7 milhões - são empresas de micro e pequeno porte. Elas empregam, por outro lado, 52,3% dos 24,9 milhões de trabalhadores com carteira assinada no país, o que corresponde a 13,1 milhões de empregados, dos quais 64,9%, o equivalente a 8,5 milhões, estão em cidades e regiões interiores. Dos empregos interiores, informa o anuário que mais da metade (4,5 milhões) está na Região Sudeste, 2,2 milhões na Região Sul, 967,7 mil no Nordeste, 449,3 mil no Centro-Oeste, ficando o Norte em último, com 246,5 mil empregos no interior.

Constata-se ainda, segundo os dados nele contidos, que de 2000 a 2008 aumentou de 4,1 milhões para 5,7 milhões o número de micro e pequenas empresas, representando um crescimento de 40%, acrescido o fato de que, no período, tais negócios também ampliaram o número de empregados com carteira assinada, passando de 8,6 milhões

para 13,1 milhões, isto é, 4,5 milhões de novos empregos. A importância do estudo é assinalada pelo presidente do Sebrae, Paulo Okamoto, quando diz que "conhecer a realidade das micro e pequenas empresas e dos seus trabalhadores permite construir metodologias e políticas para aumentar a competitividade desses negócios e contribuir para o crescimento do país".

Entre as mudanças registradas observa-se, por exemplo, que de 2000 a 2008 as micro e pequenas empresas passaram a contratar trabalhadores com grau de escolaridade mais elevado, a ponto de o número de trabalhadores com o ensino médio completo ter subido de 21,4% para 41,7%. Enquanto isso, a contratação de empregados com o terceiro grau completo teve uma leve subida, passando de 3,4% para 4,7%. Registrou-se ainda, no levantamento efetuado, o aumento da remuneração média real dos trabalhadores na indústria, comércio e serviços.

## cartas redacao.rn@dabr.com.br

Para enviar sua opinião para a seção CARTAS, escreva para o e-mail ou envie correspondência para o seguinte endereço:

DIÁRIO DE NATAL / REDAÇÃO

Av. Bacharel Tomaz Landim, 1042 - Jardim Lola. CEP 59104-000 S. G. do Amarante - RN

### Sujeira

Se não bastasse o cansado e ridículo horário eleitoral gratuito, agora a população se vê proibida de caminhar nas calçadas esburacadas porque os candidatos entenderam de emporcalhar as cidades afixando propagandas no passeio público de ruas e avenidas, sabendo que os cavaletes expostos ao longo das imundas calçadas impedem a passagem das pessoas. Essa é a triste imagem que depreendemos das mensagens que nos passam os candidatos a cargos públicos nas próximas eleições. Essa postura anárquica choca-se com o bom senso de que todos deveriam estar revestidos, além de demonstrar desprezo e negligência no trato com a coisa pública. O lixo, agora exposto, caminha na contramão dos movimentos que buscam uma melhor qualidade de vida para o povo. Ai de nós se de repente nos vissemos contaminados pela falta de desvelo com o meio ambiente conforme a prática desses iluminados. O melhor que o eleitor tem a fazer é ignorar nas urnas os candidatos que usam desse lamentável expediente. **Luiz Maia**, por e-mail.

### Aprender a reclamar

Excelente o editorial do dia 21 passado, sobre a decisão da Anac fechar os postos de atendimento que mantinha nos aeroportos de algumas cidades. Concordo quando diz que "se a Anac levasse em conta a missão de defender o usuário da aviação, em vez de fechar os postos, deveria dotar o serviço de estrutura a agilidade para poder exigir respeito a quem paga o bilhete". Precisamos aprender a reclamar e lutar por nossos direitos, já está na hora de dizer não a esses atendimentos eletrônicos, onde nós usuários não somos tratados com dignidade e devido respeito; ficando à mercê de uma secretá-

ria eletrônica ou das gravações irritantes e impessoais, além da grande perda de tempo e de nossa paciência, quando precisamos desses atendimentos e serviços. Um absurdo! **Ana Maranhão**, por e-mail.

### Estatuto do torcedor

Como estamos num país de terceiro mundo, onde a maioria da polícia e autoridades quer aparecer mais que os jogadores e a torcida, certamente o novo estatuto vai afastar ainda mais o público dos estádios. Se você está defendendo seu filho ou seu neto num eventual conflito entre torcidas, a polícia quando chega nivela todos, seja cidadão de bem ou não, e aí você inocentemente será enquadrado na nova lei. Por precaução o certo é que enquanto todos, torcedores e polícia, não se entenderem, é assistir os jogos pela televisão. **Raul de Araujo Lira**, por e-mail.

### Fumantes aliciados

Muita gente tem discorrido sobre os conhecidíssimos males que o tabagismo provoca. Entretanto, talvez nossos missivistas desconheçam que o governo foi, e, continua sendo, um dos maiores culpados pela disseminação desse maldito vício no nosso país, pois, de forma permissiva e inconsequente, deixou que esses fabricantes de cigarro aliciassem escancaradamente as pessoas. Agora, de forma arbitrária e intransigente, faz campanha de "caça às bruxas" contra os fumantes, quando, por um dever moral e de justiça, deveria financiar e, ou auxiliar no tratamento desses pobres incautos, haja vista que esse famigerado vício promove uma brutal dependência química e psicológica, só perdendo para o "crack" no grau de dificuldade de abandono. **Jaime José**, por e-mail.

## CHARGE



## DIÁRIO de NATAL

**Presidente**  
GLADSTONE VIEIRA BELO

**Vice-Presidente**  
JOEZIL BARROS

**Diretor Geral**  
GUILHERME MACHADO

**Diretor Institucional**  
Miguel Jabour

**Editora Executiva**  
Juliska Azevedo

### ENDEREÇO:

Av. Bacharel Tomaz Landim, 1042 - Jardim Lola, São Gonçalo do Amarante - RN - CEP: 59104-000 - PABX: 0xx84 4009.0166

**Sucursal**  
São Paulo (SP): 0xx11  
3045.4921  
Rio de Janeiro (RJ): 0xx21  
2263.1945

**Representantes**  
Distrito Federal: 0xx61  
3201.0071  
Ceará: 0xx85 3264.0576  
Pernambuco: 0xx81  
3326.7188

**D.A Press Multimídia**  
Atendimento para venda e pesquisa de imagens: Pessoalmente: segunda a sexta, das 10h às 14h. Email e telefone: segunda a sexta, das 10h às 22h / sábados e feriados, das 12h às 18h. Email: dapress@dabr.com.br. Telefones: (61) 3214.1575 / 1582 Fax: (61) 3214.1583

**COMO ENTRAR EM CONTATO COM O DIÁRIO DE NATAL**  
Redação: 0xx84 4009.0150 / Circulação: 0xx84 4009.0220 / Marketing: 0xx84 4009.0181

**MARKETING**  
ADMINISTRAÇÃO

4009-0181  
4009-0166

**BALCÃO DE ANÚNCIOS:**  
Av. Deodoro, Lj. 7, Galeria Solar - Cidade Alta - 3201-8568

**ATENDIMENTO**  
ASSINANTE  
Capital  
Interior  
COMERCIAL  
CLASSIFICADOS

4009-0220  
4009-0220  
4009-0174 / 4009-0176  
4009-0200

**VENDA AVULSA**  
Telefone  
Rio Grande do Norte  
Outros Estados

4009-0236  
R\$ 1,00  
R\$ 3,30



DIÁRIOS ASSOCIADOS





# Os diletantes e o ensino superior

Gustavo Henrique Freire Barbosa

Acadêmico de Direito da UFRN  
ymerbeau@hotmail.com

O filósofo alemão Arthur Schopenhauer (1788-1860) classificou como "diletantes" aqueles que, com amor vocacional e alegria, exercem determinada arte ou ciência, escolhendo suas áreas de capacitação acadêmico/profissional em virtude da primordial identificação que nutre para com as funções a elas inerentes. O diletante encontra no seu cotidiano profissional a mais pura complementação do seu ser, realizando-se profissionalmente por exercer uma atividade que lhe proporciona a satisfação de estar convicto que, de fato, nasceu para fazer aquilo.

Os diletantes se subsumem a todo e qualquer ofício ou profissão. A realização profissional a qual acima se fez menção não raro possui umbilical elo com a causa e o efeito de seus atos enquanto profissionais. O diletante farmacêutico, por exemplo, é aquele que se realiza profissionalmente ao manipular substâncias químicas cujo escopo é a cura de alguma enfermidade em terceiros que procuram os seus préstimos. O diletante engenheiro enche-se de regozijo ao ver a materialização de uma obra cuja construção foi por ele executada, idealizada e capitaneada, ciente de que dela usufruirão famílias, homens e mulheres. Ao diletante médico, não há satisfação profissional maior do que salvar uma vida, seja realizando uma intervenção cirúrgica bem sucedida, seja observando o êxito de um tratamento por ele referendado. O diletante arquite-

to vê a coroação do seu esforço no soerguimento de seus projetos, estruturas, formas e desenhos nascidos de sua criatividade e sensibilidade artística e funcional, vendo tomar forma o que no início não passara de rabiscos e cálculos em uma prancheta. O diletante jurista, por sua vez, vê-se realizado ao observar o triunfo da justiça em casos concretos mediante a utilização prática de seus conhecimentos legais e doutrinários. Nessa mesma linha, o diletante jurista se realiza, reflexivamente, também ao combater a injustiça que, nas palavras de Rui Barbosa, desanima o trabalho, a honestidade e o bem.

Obviamente, não é a diletância sozinha que irá pôr comida nos pratos dos românticos diletantes. A compensação pecuniária pelo trabalho realizado é, natural e obviamente, indispensável ao desenvolvimento e reconhecimento de seus esforços, não raro sendo o efeito natural de um labor realizado com amor, esforço e sobretudo vocação.

Os diletantes, entretanto, aparentam estar cada vez mais escassos em tempos atuais de desvairada capitalização do ensino, de supervalorização do status social e de supremacia das aparências. A consagração pela sociedade da cega e ensandecida cultura da busca pelo dinheiro e sua elevação à alçada de único requisito na escolha das profissões vem diminuindo em progressão geométrica os que se alicerçam primordialmente em suas naturais propensões vocacionais. Evocando a máxima popular, a tendência é que se permaneça apenas o útil, dissolvendo-se cada vez mais do agradável.

Ao que parece, a época em que a vocação era a regente-mor das escolhas profissionais vem se tornando com assombrosa velocidade um passado cada vez mais remoto. Hoje em dia é comum o desprezo à formação acadêmica voltada à construção de um profissional com sólidas bases éticas, filosóficas e sociológicas simplesmente pelo fato de delas não ser possível, segundo o atual senso comum, extrair dividendos financeiros. Disciplinas propedêuticas, em que pese sua salutar importância para a lapidação da personalidade profissional dos discentes, são muitas vezes relegadas ao segundo plano por não caírem em concursos. O modus operandi dos professores - que muito comumente nada correspondem ao conceito paulofreiriano de educadores - vem sendo regularmente pautados no mais cabal tecnicismo, total e completamente incongruentes com a razão de ser do ensino universitário, mas consentâneos com a lógica de que são necessários e suficientes para os estudantes conseguirem um cargo público como se as cadeiras da universidade existissem exclusivamente para este fim.

Diversos atores da comunidade acadêmica vêm fechando os olhos para o trabalho de conscientização acerca da função social da educação superior, face a indelével do ensino universitário. A concepção atual da nossa classe média - avassaladora maioria nas cadeiras tanto do ensino superior público como do privado - vem reduzindo o ensino acadêmico a um mero trampolim para a ascensão social, pactuando professores e alunos com um sistema que sobreleva todo e

qualquer aspecto, conhecimento ou disciplina que não possam ser, de acordo com os conceitos atuais, revertidos em pecúnia. O ensino técnico e frio, nesse contexto, passa a ser muito mais valorizado que o ensino tradicional, que visa formar profissionais socialmente sensíveis e cientes das suas responsabilidades para com a coletividade.

Frise-se que a patrimonialização como fim do aprendizado não é algo a ser rechaçado. Muito pelo contrário, pois ninguém espera que o esforço e reconhecimento do seu trabalho e do seu estudo não sejam reconhecidos através de um equivalente financeiro com eles condizente e que lhe confira um mínimo de conforto, dignidade e se possível algo mais que isso. Ao menos que seja observada como a única finalidade da academia, fazendo-se perder o tradicional conceito político-pedagógico do ensino acadêmico enquanto precípua formador de um cidadão ciente de sua responsabilidade social, tal patrimonialização não deve ser encarada com um olhar de censura. Aqueles, por sua vez, que a utilizam como critério único de suas escolhas profissionais, encontrar-se-ão mais suscetíveis de não se realizarem profissionalmente e restarem frustrados por não trabalharem com aquilo que melhor se identificam, vez que não encontram a mesma satisfação que os diletantes mencionados no início encontram em sua rotina de trabalho.

Por óbvio, os diletantes também precisam comer, mas se diferenciam dos demais por ter apenas não seus estômagos abastecidos em função dos seus ofícios, mas também as suas almas.

DIÁRIO DE NATAL na história



Reprodução/Arquivo DN/D.A. Press

HÁ 56 ANOS

**Quarta-feira, 08 de Setembro de 1954** - Foi inaugurado o Posto Universal, na Rua Mário Negócio, bifurcação das estradas Macaíba-Ceará Mirim, de propriedade da Agência Universal. Possui dependências apropriadas para amplas áreas para arriamento de óleos e serviços de pequenos reparos. Possui grande estoque de óleos e lubrificantes de todas as marcas, seção de peças e demais acessórios. Funciona ainda, permanentemente, com moderna bomba de gasolina. O Posto Universal trouxe para Natal, um dos mais acentuados melhoramentos no setor automobilístico.

HÁ 55 ANOS

**Quinta-feira, 08 de Setembro de 1955** - Promete ajuda a Bernadete Xavier o presidente da República para a construção de um hospital de câncer para a cidade de Recife. Café Filho visitou no Rio de Janeiro a professorinha de Currais Novos, no Rio Grande do Norte, Bernadete Xavier Gomes, que atingida pelo câncer, está dedicando os últimos dias de sua vida a uma campanha contra a terrível doença. Internada no Rio para tratamento aproveita para fazer a campanha para a construção do Hospital do Câncer de Recife. Bernadete também escreveu uma carta para Marta Rocha, Miss Brasil, pedindo o seu apoio a campanha.

HÁ 51 ANOS

**Terça-feira, 08 de Setembro de 1959** - Em seis meses, no máximo, a Cotrinag terá construída e em funcionamento no Rio Grande do Norte, a sua primeira unidade armazenadora que será localizada na cidade de Caicó, região do Seridó.

HÁ 49 ANOS

**Sexta-feira, 08 de Setembro de 1961** - Discursando ao assumir a Presidência da República, o presidente João Belchior Goulart pediu um plebiscito imediato para o povo opinar sobre o regime parlamentarista. A imprensa revela que a atitude de Jango tem por objetivo, conter o ímpeto do governador Leonel de Moura Brizola.

HÁ 40 ANOS

**Terça-feira, 08 de Setembro de 1970** - Guerrilheiros palestinos assaltaram domingo quatro aviões ocidentais em voo sobre a Europa, conseguindo seqüestrar três deles, um dos quais foi destruído no aeroporto da cidade de Cairo, no Egito. Os outros dois, com seus 300 passageiros, encontram-se no aeroporto revolucionário de Aman. O Comando palestino exige a libertação de sete dos seus membros aprisionados na Europa.

# Censo: o Brasil em números

Paulo Gadelha

Desembargador federal do TRF da 5ª Região  
pgadelha@trf5.gov.br

É o óbvio ululante: cada país tem o indeclinável dever de mostrar ao mundo a exata situação em que se encontra.

Assim, insista-se, é imposterável tarefa ser avaliado nos campos político, econômico, social, étnico, religioso, educacional e na área da saúde.

Daí, a necessidade de se promover o Censo. Agora, o Brasil está fazendo a sua radiografia de corpo inteiro.

Começou no primeiro dia do mês de agosto, só terminando no dia 31 de outubro do corrente ano, período em que a nação brasileira vai ser passada a limpo. Com certeza, uma meta ousada e indispensável.

192 mil recenseadores, tecnicamente informatizados, percorrerão 8,5 milhões de km<sup>2</sup>, batendo à porta de 52 milhões de habitações, questionando os nossos patrícios sobre trabalho, salário, saúde, escolaridade, natalidade, mortalidade, alimentação, transporte, segurança e todos os demais ingredientes que fazem a vida de cada um.

A instrumentalização da pesquisa censitária aconteceu, pela primeira vez, no Império, em 1872, quando os dados estatísticos mostraram que o Brasil possuía uma população de 10.112.061 habitantes.

Já no início do século 20 (1900), onze anos após a Proclamação da República, já tínhamos um contingente populacional da ordem de 17.318.536 habitantes.

Depois, o Censo de 1910 somou 23.414.177 viventes. Agora, cem anos depois, com certeza 190 milhões de brasileiros serão recenseados.

Assim, o Censo, que está em operação, vai calcular os novos valores que balizarão a distribuição do Fundo de Participação dos Municípios (FPM), bem como quantificar o número de vereadores para todas as Câmaras Municipais.

Desnecessário lembrar que todos os temas que interessam à vida do brasileiro serão medidos e pesados.

Assim, o respeito à verdade deve ser cumprido na hora da pesquisa. Por isso, trocadilho à parte, o bem senso aconselha que se faça um Censo, que seja consenso nacional.



PARA ANUNCIAR LIGUE: 4009-0200

## 1 IMÓVEIS

### 1.1 Apartamento Compra e Venda

#### Área Preta

#### 2 Quartos

**VALOR IMÓVEIS RN** - Creci. J.1833. F.3201-3000. Apto 2/4 sdn 1 suít, c/ blind, sl coz, wc soc, closet, ar serv, c/ wc, 2 vgs, 2 elev, guar 24 hs, ar lizer comp R\$ 270 mil. VAV.1030.

#### + de 3 Quartos

**JM CORRETOR DE IMÓVEIS** - C.1959. F.9966-0834/8828-4614. Vende-se Belo apart, Vista p/o mar, novo, Alto padrão, cercado belezas naturais, ar,nobre, and.méd. Alto, ldo sombra, fino acab, 4 sts c/ var c/ vista p/ mar, ste mást (hidro), sl p/2 amb, var (ampla), lavab, gabinete, sl jantar, coz (espaço) desp, ar serv, dep, compl, aquecim, central, pso granito, ar lizer compl, 2 s.festas (cober-tur), jogs, 2 pisc, churrasq, sauna, sl massag, parq jard urbanizados, Q.poliesport, academia, espaço Gourmt, vig.24 hrs, gerad, 2 elev, 4 vgs gar, área.264m2. APV.7010 (le) www.imoveisempre.com.br.

#### Barro Vermelho

#### 2 Quartos

**VALOR IMÓVEIS RN** - Creci. J.1833. F.3201-3000. Apto, 2/4 sdn 1 ste, sl 2 amb, wc, coz, 2 gar, lazer compl. R\$ 160 mil. VAV1018.

**VALOR IMÓVEIS RN** - Creci. J.1833. F.3201-3000. Apto 2/4 sdn 1 suít, sl, wc, coz, lazer comp R\$ 155 mil. VAV.1023.

#### 3 Quartos

**VALOR IMÓVEIS RN** - Creci. J.1833. F.3201-3000. Apto 3/4 sdn 1 ste, sl 2 amb, wc, coz, 2 gar, lazer compl. R\$ 320 mil. VAV.1001.

#### + de 3 Quartos

**VALOR IMÓVEIS RN** - Creci. J.1833. F.3201-3000. Apto 4/4 sdn 1 ste, sl 3 amb, wc, coz, á.serv, ld somb, 2 gar, lazer comp R\$ 235 mil. VAV.1029.

#### Candelária

#### 2 Quartos

**BEZERRA IMÓVEIS** - C.2700. F.3204-2555. Novo, 2/4, ste, andar alto, excel ar lizer. R\$ 150 mil. B100202.

#### 3 Quartos

**BEZERRA IMÓVEIS** - C.2700. F.3204-2555. 3/4, ste, prox aos Tribunais, lazer compl. 190 mil. B1002043.

**HENRIQUE VIEIRA** - C.2704. 17ª Reg. F.3231-4458/9115-6658. Cond Mirante das Dunas, andar alto, var, wc, sl p/2 amb, 3 sts s/1 ste máster c/hidro, copa coz, desp, dep emp, 3 vgs de gar cob, slão festas climatizado, qdra poliesport, academia de ginást, slão de joga, sauna, área lazer, port 24 horas, gerador, 3 elev. R\$ 570 mil.

#### 1.1 Candelária

**VALOR IMÓVEIS RN** - Creci. J.1833. F.3201-3000. Apto 2 sl, 3 suít c/ 1 closet, wc soc, lav, coz, dep comp, gar 2, c/ uma maravilhosa ár.lizer (piscina, academia, c.de fut, quadra de tênis, sl fest e jogos, playg, chur. Entrega p/ 2011. R\$ 350 mil. VAV.1004.

#### + de 3 Quartos

**BEZERRA IMÓVEIS** - C.2700. F.3204-2555. 4 ste, 257m2, sls, escrit, lazer comp, ac imóvel menor valor 650 mil.

**JM CORRETOR DE IMÓVEIS** - C.1959. F.9966-0834/8828-4614. Vende-se excel apart- ar nobre Candelária, 3/4, sdo 1 ste + 1 semi-ste + 1/4, and.médio baixo, 1 st (wc, blindx + armars), 1 semi-ste, (wc, blindx + armars), var c/ blindx, sl 2 ambts, ampla (roda teto), coz, (armars) + ar serv, (armars), entrad.serv, 120m2, ár.privat, 1 vgar, guarita, valor venda R\$ 180 mil. APV338 (CIT). www.imoveisempre.com.br.

**JM CORRETOR DE IMÓVEIS** - C.1959. F.9966-0834/8828-4614. Vende-se Bonito Apartam, ar,nobre, bla vista, and.me.alto, ldo somb, exc acab, 4 sts, 1 ste mást (clost), 1 ste revers c/ var, sl p/2 amb, var, coz, (c/ granit), ar serv, dep compl, pso granit + ceram, exc.ar.lazer, s.fest, pisc, churrasq, parq,jdim c/paisagis, port 24 hrs, 2 elev, 3 vgs gar. APV.7210 (ap). www.imoveisempre.com.br.

**JM CORRETOR DE IMÓVEIS** - C.1959. F.9966-0834/8828-4614. Vende-se Bonito Apartam, ar,nobre, and.méd.baixo, ldo somb, 4 sts (armars + blindx + gran), st mást (closet + arm + hidro + sanca + blindx + esc), sl p/4 amb, (var + sanca + r.teto), sl tv, lavabo, coz (armars), desp, ar serv, ent serv, dep compl, pso cer, ficam os fixs (armars + espelhos), ar lizer, s.fests, churrasq, jogs, 2 pisc, sauna, P.groung, sl fitnes Q.poliespo, vig 24 hrs, jdim, 2 elev, 3 vgs gar, ár priv, 257m2. APV.7230 (bi). www.imoveisempre.com.br.

**JM CORRETOR DE IMÓVEIS** - C.1959. F.9966-0834/8828-4614. Vende-se excel Apartam, ar,nobre, 4 suítes, andar médio baixo, ldo somb, climatizad, 4 suít (arms + blindx + gran), suítes mást (closet + arm + blindx), sl p/2 amb (var incorp + sanca + rda tto), escrit, sl jant, lava coz, (arm+gran), desp, ar serv, ent serv, dep, comp, pso, porcel, ceram, port pivotant, ficam fixos (armars + espel), ar lizer, s.fest, churrasq, 2 pisc, sauna, P.groung, Q.poliesp, vig.24 hrs, 2 elev, 3 vgs gar, ar,priv.300m2. APV.7240 (ip). www.imoveisempre.com.br.

**JM CORRETOR DE IMÓVEIS** - C.1959. F.9966-0834/8828-4614. Vende-se Blo e Elegat Apartam, vista 360 Natal, alto padrão, ar,nobre, and.alto, ldo sombra, fino acab, 4 sts (var incorporad), ste mást. (varand, closet + arm + hidro + blindx + granit), sl p/3 amb, (varand, incopor + sanc + luminars), H.Theather, lavab, esc (mobil), Hall (rouparia), sl jantar, coz (armars), desp, ar.serv (coz.aux),ent.serv, dep,comp, pso mármor,branc,importad + porcel, ficam fixos (armars + painês + espelhos), port.pivotant, ar lizer, 2 s.fests, jogs, 2 pisc, sauna, parq, jdins paisagism, Q.poliespor, vig.24 hrs, gerad, 2 elev, 4 vgs gar, ar,priv.425m2. APV.7225(ic). www.imoveisempre.com.br.

#### Capim Macio

#### 1 Quarto

**TERTULIANO RÉGO** - C.1098J. F.3203-2800. Plantão Sáb/Dom. Ótm apto, sl 2 amb, qto, demais dep, gar, ld sombra. TR17907.

#### 1.1 Capim Macio

#### 2 Quartos

**BEZERRA IMÓVEIS** - C.2700. F.3204-2555. 2/4, prox.Praia Shopping, mobil, oferta 140 mil. B100668.

**BEZERRA IMÓVEIS** - C.2700. F.3204-2555. 2/4, (ste) sombra, laz compl, var. 160 mil. B100212.

**BEZERRA IMÓVEIS** - C.2700. F.3204-2555. Venha p/ o melhor 2/4 de C.Macio, Paradise Village, 8000m2 de lazer e conforto. Um verdadeiro club, lazer comp, venha conhecer seu apto e faça seu plano de pagto. Financ CEF.

**JM CORRETOR DE IMÓVEIS** - C.1959. F.9966-0834/8828-4614. Vende-se Belo Apartam, Ar nobre, And Médio baixo, fino Acabam, estilizado, 1 suít mást + 1 quarto social, wc social(espelho + blindx + granit + armars) piso porcelanato, Suít mást(c/ closet amplo + espel + armars), sla p/ 2 ambientes (sanc + painel+espelho), varanda incorp, cpa coz(cub granit+msa vidro+armars), Ar serv, dep compl, ent serv, 2 vags garag, piscin, slão fsta, 2 elevadrs, churrasq, Q. Poliespor, Campo, Port 24 hrs, APV3026(KO). www.imoveisempre.com.br.

#### 3 Quartos

**BEZERRA IMÓVEIS** - C.2700. F.3204-2555. Oport, Cond Paradi-se Gardens, var, 3/4 (2 ste) dep emp, maior ár.lazer do bairro, alto, sombra, reform, mobil. 285 mil. B1.00083.

**JM CORRETOR DE IMÓVEIS** - C.1959. F.9966-0834/8828-4614. Vende-se belo Apartam - exc localiz, fino acabam, elegante, estilizado, and.médio, 3 sts, lavab, pisc, granit+cer, ste mást (c/ closet+hidro,espel), sla p/4 amb (sanc+estran), varand, suítes (cortinas+blind), cpa/coz (cub,granit), ar serv, dep,comp, 3 vgs ggm, pisc, slão fsta, s.jogos, 2 elev, churrasq, q.poliespor, port.24hrs. APV4025 (s). www.imoveisempre.com.br.

**JM CORRETOR DE IMÓVEIS** - C.1959. F.9966-0834/8828-4614. Vende-se Apartam - exc localiz, ldo sombra, estiliz, and alto, 2 ste + 1/4, wc soc, sl p/2 amb, escrit, var, copa/coz (c/ granit+arm), ar e wc serv, ar lizer compl, port 24 hrs, 2 vgs gar, fi-cam móveis lxos. APV3128. (ac). www.imoveisempre.com.br.

**JM CORRETOR DE IMÓVEIS** - C.1959. F.9966-0834/8828-4614. Vende-se exc apartam, ótm localiz, ld somb, and médio alto, excel acabam, 1 suít (blindx) + 2/4 soc, wc soc (blindx) sl p/ 2 amb, var, copa coz (c/ granit + armars) ar.serv, dep compl, ent serv. Exc ar lizer: s.fest, piscina, churrasq, parqui, port 24h, 2 elevad, 2 vgar. APV-3017(sc). www.imoveisempre.com.br.

**VALOR IMÓVEIS RN** - Creci. J.1833. F.3201-3000. Corais de Capim Macio, sl 2 amb, 3 te, 3 vgar, entrega em out/2010, motivo viagem fora do Brasil, só esta semana, oportunidade R\$ 320 mil. quitado. VAV.5100.

#### + de 3 Quartos

**BEZERRA IMÓVEIS** - C.2700. F.3204-2555. 213M2, lavb, 4 dor-mit, porcelanato, sombra, 2 p/andar 300 mil. B1-00198.

**BEZERRA IMÓVEIS** - C.2700. F.3204-2555. 4 ste, sls lazer compl, and alto, porcelanato, loc impar 630 mil. B1.00188.

**BEZERRA IMÓVEIS** - C.2700. F.3204-2555. 4 ste, sombra, porcel, 3 vgs, ótimo acab. 630 mil. B1.00188.

#### 1.1 Cidade Satélite

#### Cidade Satélite

#### 2 Quartos

**VALOR IMÓVEIS RN** - Creci. J.1833. F.3201-3000. Apto novo, 2/4, sd 1 st, sl, wc, coz, 1 gar, lazer. R\$ 105 mil. Cod.1013.

**TERTULIANO RÉGO** - C.1098. F.3203-2800. Plantão sáb/dom. Apto, Novo, sl 2 amb, 2/4, wc soc, demais dep, gar, ldo sombra. R\$ 82 mil. TR17145.

**HENRIQUE VIEIRA** - C.2704. 17ª Reg. F.3231-4458/9115-6658. Sun Towers. 57m2, sl, 2/4 (1 ste), coz, ar serv, 2 gar, Novos a partir. R\$ 128 a vista, ou em até 240 meses. www.henriquevieira2704.com.br

#### 3 Quartos

**TERTULIANO RÉGO** - C.1098. F.3203-2800. Plantão sáb/dom. Exc loc, oport, aptos c/ 2 e 3/4 (1 ste) sl 2 amb/var, wc soc, demais dep, gar, lazer R\$ 135 mil. TR16561.

#### Cidade Verde

#### 3 Quartos

**JM CORRETOR DE IMÓVEIS** - C.1959. F.9966-0834/8828-4614. Grande oport, Vende-se excel, apart, ótima localiz, bla vista, and alto, ldo sombra, sl p/2 amb, wc soc, 2 sts + 1/4 soc, coz (armars) ar serv, ceram, ficam os fixs, vig 24 hs, 2 elevadores, 1 vaga garag, ar lizer compl. R\$ 175 mil. APV.420. (sis). www.imoveisempre.com.br.

**TERTULIANO RÉGO** - C.1098. F.3203-2800. Plantão sáb/dom. Em const, sl 2 amb, 3/4 (1 ste) wc soc, demais depts, gar, lazer. R\$ 160 mil. TR15997.

#### + de 3 Quartos

**JM CORRETOR DE IMÓVEIS** - C.1959. F.9966-0834/8828-4614. Vende-se ótm apart, and méd, exc localiz, 3/4 sdn 2 suít + 1/4 soc. A suít mást (armars + blindx + gran) var, sl p/ 2 amb (sanc + luminars) wc soc coz americ (armars) ar serv (integ) dep comp, pso ceram, ficam os fixs (armars + espelhos) ar lizer: s.fests, piscina, churrasq, vig 24 hs, elevadores, 1 vaga garag, ár. privat 72m2. APV.410 (lab). www.imoveisempre.com.br.

#### Emasú

#### 3 Quartos

**VALOR IMÓVEIS RN** - Creci. J.1833. F.3201-3000. Apto 3/4 sdn 1 suít, sl, var, wc, coz, ld somb, lazer R\$ 100 mil. VAV-1005.

#### Igapó

#### 2 Quartos

**COND. BRISA DO POTENGI II - JARDIM LOLA** c/2/4, wc soc, sl L,coz, ar serv, gar, Quitado. R\$ 70 mil. F:3664-1240

#### Jiqui

#### 2 Quartos

**VALOR IMÓVEIS RN** - Creci. J.1833. F.3201-3000. Apto 2/4, sl, coz, wc, sombra, 1 gar. R\$ 80 mil. VAV.1026.

#### 1.1 Lagoa Nova

#### Lagoa Nova

#### 2 Quartos

**BEZERRA IMÓVEIS** - C.2700. F.3204-2555. 2/4, ste, novo gar cob, lazer c/ pisc, use seu FGTS. última unid. 175 mil. B100044.

**BEZERRA IMÓVEIS** - C.2700. F.3204-2555. 2/4, ste, lazer comp c/ pisc, raia de natação, espaço gourmet, quad esport, gar cob, somb, localiz impar. Recebo carro repasse 60 mil + SD. B100093.

**BEZERRA IMÓVEIS** - C.2700. F.3204-2555. 2/4, ste,novo, andar compl, oferta. 135 mil. B100211.

**BEZERRA IMÓVEIS** - C.2700. F.3204-2555. 2/4, ste, lazer c/ pisc, agr, sombra, apenas. R\$ 110 mil. B100231.

**VALOR IMÓVEIS RN** - Creci. J.1833. F.3201-3000. Apto 2/4 sdn 1 suít, sl 2 amb, wc blindx, coz, dep comp, gar, aceita CEF R\$ 195 mil. VAV.1027.

**TERTULIANO RÉGO** - C.1098J. F.3203-2800. Plantão Sáb/Dom. Sl, 2/4, demais dep, ldo sombra. R\$ 135 mil.. TR16233.

#### 3 Quartos

**BEZERRA IMÓVEIS** - C.2700. F.3204-2555. 3 suít, qto soc, ampla sl, armars, lazer c/ pisc, 1 por and, porcel, oferta 370 mil. B100200.

#### + de 3 Quartos

**BEZERRA IMÓVEIS** - C.2700. F.3204-2555. 4 suít, novo, sombra, fino acab, 235m2, de conf e segur 880 mil. B10096.

**BEZERRA IMÓVEIS** - C.2700. F.3204-2555. 4 suít, fino acab, localiz c/ vista encantadora, lazer c/qdra, etc. 551m2. B10095.

**JM CORRETOR DE IMÓVEIS** - C.1959. F.9966-0834/8828-4614. Vende-se blo apart, novo, alto padrão, ar,nobre, vista panorami, and.méd.alto ldo sombra, fino acab, 4 sts, na ste mást.(hidro + closet + granit), sl p/3 amb, var, lavab, sl tv, ropeiro, coz (granit), disp, ar serv, dep,compl, ent serv, pso porcel, central ar, ar laz comp, s.fests, pisc, sl ginast, Q.poliesp, dep, vig.24 hrs, ger, 2 elev, 3 vgs gar, área.233m2. APV.4047(mr). www.imoveisempre.com.br.

**VALOR IMÓVEIS RN** - Creci. J.1833. F.3201-3000. Exc apto c/ vista p/ toda a cidade, andar alto, sombra, 4 suít, closet, esc, arm; sl 3 amb, wc blindx, dep comp, 4 gar, lazer comp R\$ 1.800.000.00. VAV.1024.

#### Lagoa Seca

#### 3 Quartos

**TERTULIANO RÉGO** - C.1098J. F.3203-2800. Plantão Sáb/Dom. Apto em exc. local, sl 2 amb/var, 3/4(1 ste), wc soc, demais depts, 2 gar, ldo/sombra. R\$ 240 mil. TR 17025.

#### Morro Branco

#### 2 Quartos

**TERTULIANO RÉGO** - C.1098J. F.3203-2800. Plantão Sáb/Dom. Excel Apto (em const prev p/jan/11), sl p/2 amb, 2/4 sd 1 ste, wc soc, coz, depós (indiv), 1 gar. R\$ 163.570.00. TR18218.

#### 1.1 Morro Branco

#### 3 Quartos

**VALOR IMÓVEIS RN** - Creci. J.1833. F.3201-3000. Apto, 3/4 sd 1 ste, sl 2 amb, wc, coz c/arm, 2 gar, lazer compl, ac CEF. R\$ 248 mil. VAV7015.

#### Neópolis

#### 2 Quartos

**TERTULIANO RÉGO** - C.1098J. F.3203-2800. Plantão Sáb/Dom. Apto c/ sl p/ 2 amb, 2/4 sdn 1 ste, wc soc, coz, ar serv, ar laz, gar, sombra. R\$ 127.300.00. TR17974.

#### Nova Panamirim

#### 1 Quarto

**VALOR IMÓVEIS RN** - Creci. J.1833. F.3201-3000. Apto 1/4, sl, wc, coz, ac CEF. R\$ 75 mil. VAV.1017.

#### 2 Quartos

**VENDO APTO** - Cond. RENASCENSE 1 c/2/4, 2 stes, var, coz americana. R\$ 166 mil. F:3207-8643/9408-1781

**BEZERRA IMÓVEIS** - C.2700. F.3204-2555. 2/4, ste, arms, somb, vista p/mar, 180 mil. B100179.

**VALOR IMÓVEIS RN** - Creci. J.1833. F.3201-3000. Apto 2/4, sl 2 amb, var, wc, coz aceita CEF R\$ 80 mil. VAV.1031.

**VALOR IMÓVEIS RN** - Creci. J.1833. F.3201-3000. Apto sl p/ 2 amb, 2/4 c/ arm + c/ hidro, wc soc, coz, á serv, gar, sl fest, playgr, guarita 24h, R\$ 90 mil. VAV.1012.

**VALOR IMÓVEIS RN** - Creci. J.1833. F.3201-3000. Apto 2/4, sl, wc, blindx, coz.amer. R\$ 83 mil. VAV.8001.

**TERTULIANO RÉGO** - C.1098J. F.3203-2800. Plantão Sáb/Dom. Apto, ótimo apto c/ sl, 2/4, wc soc, coz c/arm, ar serv. R\$ 75 mil. TR18194.

#### 3 Quartos

**BEZERRA IMÓVEIS** - C.2700. F.3204-2555. Sun Family, 3/4, ste, 2 vgs, cond Club, andar alto, oport, apenas 170 mil. B1.00136.

**JM CORRETOR DE IMÓVEIS** - C.1959. F.9966-0834/8828-4614. Vende-se exc apartam var, estilizado (sanca) exc localiz, bela vista panor, ld sombra, And.méd. alto, varanda, 2 suít (wc + arms + espel + blind) + 1/4, sl 2 amb, coz comp (arms fixs) ar serv, 2 vgs garag, excel acabam, ar lizer, 2 piscinas, slão fest, churrasq, p.groung, port 24 hs, elev, ár. privat 83m2, exc valor condomínio, Valor venda R\$ 170 mil. APV-400(ba) www.imoveisempre.com.br.

#### Lagoa Seca

#### 3 Quartos

**VALOR IMÓVEIS RN** - Creci. J.1833. F.3201-3000. Apto 3/4 sd 1 st, sl 2 amb, var, wc, coz, desp, jdim priv. R\$ 130 mil. VAV.5031.

#### Morro Branco

#### 2 Quartos

**HENRIQUE VIEIRA** - C.2704. 17ª Reg. F.3231-4458/9115-6658. Sun Family Torre III, 75,21m2, var, sl, wc soc, 3/4 s/1 st, 2 gar, Novos a partir. R\$ 208 mil. www.henriquevieira2704.com.br

#### 1.1 Panamirim

#### Panamirim

#### 2 Quartos

**BEZERRA IMÓVEIS** - C.2700. F.3204-2555. 2/4, ste, lazer c/ pisc, gar. R\$ 85 mil. B100115.

#### Petrópolis

**FLAT PERFEITO** - c/ 56 M2, 1/4, var, wc, sl, coz americana, arm embulidos, 01 vg gar coberto. F: 9112-6765

#### 1 Quarto

**JM CORRETOR DE IMÓVEIS** - C.1959. F.9966-0834/8828-4614. Vende-se apartam, ar. nobre Petrópolis, and médio alto,



# classificados para anunciar ligue: 4009 0200

**1.1** Ponta Negra

**1.1** Apartamento Compra e Venda

Ponta Negra

2 Quartos

**BEZERRA IMÓVEIS** - C.2700. F.3204-2555. 2/4, lazer comp, var, linda vista do mar, 180 mil. B100145.

**BEZERRA IMÓVEIS** - C.2700. F.3204-2555. sls, 2/4, sts, var, venha p/ o melhor, vista cinematográfica, fino acabto, impecável, 270 mil. B10021.

**BEZERRA IMÓVEIS** - C.2700. F.3204-2555. Oport, Studio da Praia, 2/4, ste, lazer compl, vista da praia, semi mobil, oferta. 150 mil. B10014.

**BEZERRA IMÓVEIS** - C.2700. F.3204-2555. 2/4, Res. Natal Plaza, frente p/ mar, escrit de serv, lazer, 170 mil. B100123.

**BEZERRA IMÓVEIS** - C.2700. F.3204-2555. 2/4, suit, mobiliado, lazer c/ piscina, R\$ 1.200.000,00. B100130.

**HENRIQUE VIEIRA** - C.2704. 17ª Reg. F.3231-4458/9115-6658. Verano Ponta Negra 54m2, var, sl, 2/4 s/1 st, ar serv, 01 ou 2 gar, Novos a partir. R\$ 169 mil ou em até 240 meses. Temos diversas opções. www.henriquevieira2704.com.br

**TERTULIANO RÉGO** - C.1098J. F.3203-2800. Plantão sáb/dom. Oport em const Verano Pta Negra, sl, 2/4 (1 ste) wc soc, coz, ar serv, gar, lazer. Tratar Milton Jr 9929-2482. R\$ 165 mil. TR12965.

**TERTULIANO RÉGO** - C.1098J. F.3203-2800. Plantão Sáb/Dom. Em const, opção de repasse, sl 2 amb, 2/4 (1 ste) + dep, gar, lazer R\$ 105 mil. TR17663.

**TERTULIANO RÉGO** - C.1098J. F.3203-2800. Plantão Sáb/Dom. Em const, opção de repasse, sl 2 amb, 2/4 (1 ste) + dep, gar, lazer R\$ 105 mil. TR17663.

**3 Quartos**

**BEZERRA IMÓVEIS** - C.2700. F.3204-2555. 3/4, ste, 2 vgs, lazer compl, vista panorâmica, 250 mil. B100225.

**BEZERRA IMÓVEIS** - C.2700. F.3204-2555. 3/4, ste, var, sls, qto secretária, 2 vg gar, parq aquático, oferta 250 mil. B100052

**OPORTUNIDADE** - Corais de Ponta Negra. R\$ 240 mil. C/ proprietário. F.9982.2442/9962.0625

**CRECI 2210** - F.9962.0625. Vde apart no Corais de Ponta Negra, ótima área de lazer, 3/4 sdo 1 ste. Preço a combinar.

**HENRIQUE VIEIRA** - C.2704. 17ª Reg. F.3231-4458/9115-6658. Corais de Enseada de P.Negra, 93m2, var, sl p/2 amb, 3/4, (s/1 ste máster), wc soc, coz, amer, dep emp, ar serv compl, 02 gar. Novos a partir de 308 mil à vista. CEF em até 360 meses. www.henriquevieira2704.com.br

**+ de 3 Quartos**

**BEZERRA IMÓVEIS** - C.2700. F.3204-2555. 5 dormit, 4 suit, porcelanato, fino acabto, vista panor, 4 vag, 280m2, Fino acabto, 850 mil. B100146.

**Ribeira**

**3 Quartos**

**TERTULIANO RÉGO** - C.1098J. F.3203-2800. Plantão Sáb/Dom. Exc. oport, lançamento, sl 2 amb, var, 3/4 (1 st), wc soc, + de depts, 2 gar, lzer. R\$ 183 mil. TR 17006.

**Tirol**

**2 Quartos**

**VALOR IMÓVEIS RN** - Creci. J.1833. F.3201-3000. Apto 2/4 sd 1 ste, sl, var, wc, coz, cl, ar, lazer compl, 2 elev, ac CEF. R\$ 185 mil. VAV.1015.

**IMOBILIÁRIA CAIO FERNANDES** DESDE 1992 | CRECI-RN 1191J | Fone - 4008-0001

**1.1** Tirol

VALOR IMÓVEIS RN - Creci. J.1833. F.3201-3000. Apto, 2/4 sd 1 ste, sl, var, wc blindex, coz, lazer comp, ac CEF. R\$ 180 mil. VAV1019.

3 Quartos

**JM CORRETOR DE IMÓVEIS** - C.1959. F.9966-0834/8828-4614. Grande oportunidade, pronto p/ morar, ar Nobre, vende-se excel apart, andar alto, coração Natal, var, 1 sl 3 amb, lavb, 2 ste + 2 semi-suit, na suite mast (closet + var) copa coz, desp, dep comp ar serv, porcelan, 3 vg gar, 168m2 sl fest, piscina, parq, churrasq, 2 elev, port 24 hs. APV-3410 (jj). www.imoveisempre.com.br.

**VALOR IMÓVEIS RN** - Creci. J.1833. F.3201-3000. Apto 4/4 sd 2 sts, sl 3 amb, var, lav, coz, dep, comp, 2 gar, sombra. R\$ 470 mil. VAV.1025.

**VALOR IMÓVEIS RN** - Creci. J.1833. F.3201-3000. Apto 4/4 sd 2 sts, sl 3 amb, var, lav, coz, dep, comp, 2 gar, sombra. R\$ 470 mil. VAV.1025.

**JM CORRETOR DE IMÓVEIS** - C.1959. F.9966-0834/8828-4614. Vende-se Bonito apart, Alto padrão, estilizado, ar nobre, and méd alto, ldo sombra, fino acab, (closet + arm + hidro, blindx), sl p/3 amb, wc soc, coz, desp, ar serv, ent serv, dep comp, pso cer, ficam os fixos (arm + espelhos), ar laz, s.festas, pisc, vig 24 hrs, elev 2 vgs gar, ar priv, 130m2. APV.3145 (ap) www.imoveisempre.com.br.

**JM CORRETOR DE IMÓVEIS** - C.1959. F.9966-0834/8828-4614. Vende-se Bonito apart, Alto padrão, estilizado, ar nobre, and méd alto, ldo sombra, fino acab, 3 suit, (arm + blindx), esc.(c/móveis), bla vista, ste mást. (closet + esc + armars + espelhos), sl p/3 amb, (rda teto + sanca), var. (ampla), lavabo, cpa coz. (vidro + granit + armars), desp, ar serv. (ampla) + coz.aux, dep compl, deposito, pso cer, vitrí, ar lazer, s.festas, jogos, pisc, churrasq, parq, vig, 24 hrs, gerad, 2 elev, 3 vgs gar, área.192m2. APV.3140 (bc) www.imoveisempre.com.br.

**JM CORRETOR DE IMÓVEIS** - C.1959. F.9966-0834/8828-4614. grande oportunidade, vende-se excel apart, and alto, próx tudo, var, sl 2 amb (armars) lavab, 2 semi-suit (armars) + suit mast (closet + armars) escrit (arm) cpa coz (armars) desp, dep comp, ar serv, gran + ceram, 2 vg gar, 180m2, sl fest, 2 piscinas, parq, churrasq, 2 elev, port 24 hs. APV.3130 (amc) www.imoveisempre.com.br.

**VALOR IMÓVEIS RN** - Creci. J.1833. F.3201-3000. Apto 3/4 snd 1 suit, wc, 2 sls, coz, desp, dep compl, elev, sl festas. R\$ 340 mil. VAV-1016.

**HENRIQUE VIEIRA** - C.2704. 17ª Reg. F.3231-4458/9115-6658. Resid América, var, sl p/3 amb, wc, 3 sts, s/1 ste máster c/hidro, copa, coz, desp, dep emp, 3 vgs gar cob, ar lazer, compl. R\$ 670 mil. Exc loc. Imperdível.

**HENRIQUE VIEIRA** - C.2704. 17ª Reg. F.3231-4458/9115-6658. Resid América, var, sl p/3 amb, wc, 3 sts, s/1 ste máster c/hidro, copa, coz, desp, dep emp, 3 vgs gar cob, ar lazer, compl. R\$ 670 mil. Exc loc. Imperdível.

**BEZERRA IMÓVEIS** - C.2700. F.3204-2555. 3/4, ste, 2 vgs, lazer compl, vista panorâmica, 250 mil. B100225.

**BEZERRA IMÓVEIS** - C.2700. F.3204-2555. 3/4, ste, var, sls, qto secretária, 2 vg gar, parq aquático, oferta 250 mil. B100052

**OPORTUNIDADE** - Corais de Ponta Negra. R\$ 240 mil. C/ proprietário. F.9982.2442/9962.0625

**CRECI 2210** - F.9962.0625. Vde apart no Corais de Ponta Negra, ótima área de lazer, 3/4 sdo 1 ste. Preço a combinar.

**HENRIQUE VIEIRA** - C.2704. 17ª Reg. F.3231-4458/9115-6658. Corais de Enseada de P.Negra, 93m2, var, sl p/2 amb, 3/4, (s/1 ste máster), wc soc, coz, amer, dep emp, ar serv compl, 02 gar. Novos a partir de 308 mil à vista. CEF em até 360 meses. www.henriquevieira2704.com.br

**BEZERRA IMÓVEIS** - C.2700. F.3204-2555. 3/4, ste, 2 vgs, lazer compl, vista panorâmica, 250 mil. B100225.

**BEZERRA IMÓVEIS** - C.2700. F.3204-2555. 3/4, ste, var, sls, qto secretária, 2 vg gar, parq aquático, oferta 250 mil. B100052

**OPORTUNIDADE** - Corais de Ponta Negra. R\$ 240 mil. C/ proprietário. F.9982.2442/9962.0625

**CRECI 2210** - F.9962.0625. Vde apart no Corais de Ponta Negra, ótima área de lazer, 3/4 sdo 1 ste. Preço a combinar.

**HENRIQUE VIEIRA** - C.2704. 17ª Reg. F.3231-4458/9115-6658. Corais de Enseada de P.Negra, 93m2, var, sl p/2 amb, 3/4, (s/1 ste máster), wc soc, coz, amer, dep emp, ar serv compl, 02 gar. Novos a partir de 308 mil à vista. CEF em até 360 meses. www.henriquevieira2704.com.br

**+ de 3 Quartos**

**BEZERRA IMÓVEIS** - C.2700. F.3204-2555. 5 dormit, 4 suit, porcelanato, fino acabto, vista panor, 4 vag, 280m2, Fino acabto, 850 mil. B100146.

**Ribeira**

**3 Quartos**

**TERTULIANO RÉGO** - C.1098J. F.3203-2800. Plantão Sáb/Dom. Exc. oport, lançamento, sl 2 amb, var, 3/4 (1 st), wc soc, + de depts, 2 gar, lzer. R\$ 183 mil. TR 17006.

**Tirol**

**2 Quartos**

**1.1** Tirol

JM CORRETOR DE IMÓVEIS - C.1959. F.9966-0834/8828-4614. Grande oportunidade, pronto p/ morar, ar Nobre, vende-se excel apart, andar alto, coração Natal, var, 1 sl 3 amb, lavb, 2 ste + 2 semi-suit, na suite mast (closet + var) copa coz, desp, dep comp ar serv, porcelan, 3 vg gar, 168m2 sl fest, piscina, parq, churrasq, 2 elev, port 24 hs. APV-3410 (jj). www.imoveisempre.com.br.

3 Quartos

**VALOR IMÓVEIS RN** - Creci. J.1833. F.3201-3000. Apto 4/4 sd 2 sts, sl 3 amb, var, lav, coz, dep, comp, 2 gar, sombra. R\$ 470 mil. VAV.1025.

**VALOR IMÓVEIS RN** - Creci. J.1833. F.3201-3000. Apto 4/4 sd 2 sts, sl 3 amb, var, lav, coz, dep, comp, 2 gar, sombra. R\$ 470 mil. VAV.1025.

**JM CORRETOR DE IMÓVEIS** - C.1959. F.9966-0834/8828-4614. Vende-se Bonito apart, Alto padrão, estilizado, ar nobre, and méd alto, ldo sombra, fino acab, (closet + arm + hidro, blindx), sl p/3 amb, wc soc, coz, desp, ar serv, ent serv, dep comp, pso cer, ficam os fixos (arm + espelhos), ar laz, s.festas, pisc, vig 24 hrs, elev 2 vgs gar, ar priv, 130m2. APV.3145 (ap) www.imoveisempre.com.br.

**JM CORRETOR DE IMÓVEIS** - C.1959. F.9966-0834/8828-4614. Vende-se Bonito apart, Alto padrão, estilizado, ar nobre, and méd alto, ldo sombra, fino acab, 3 suit, (arm + blindx), esc.(c/móveis), bla vista, ste mást. (closet + esc + armars + espelhos), sl p/3 amb, (rda teto + sanca), var. (ampla), lavabo, cpa coz. (vidro + granit + armars), desp, ar serv. (ampla) + coz.aux, dep compl, deposito, pso cer, vitrí, ar lazer, s.festas, jogos, pisc, churrasq, parq, vig, 24 hrs, gerad, 2 elev, 3 vgs gar, área.192m2. APV.3140 (bc) www.imoveisempre.com.br.

**JM CORRETOR DE IMÓVEIS** - C.1959. F.9966-0834/8828-4614. grande oportunidade, vende-se excel apart, and alto, próx tudo, var, sl 2 amb (armars) lavab, 2 semi-suit (armars) + suit mast (closet + armars) escrit (arm) cpa coz (armars) desp, dep comp, ar serv, gran + ceram, 2 vg gar, 180m2, sl fest, 2 piscinas, parq, churrasq, 2 elev, port 24 hs. APV.3130 (amc) www.imoveisempre.com.br.

**VALOR IMÓVEIS RN** - Creci. J.1833. F.3201-3000. Apto 3/4 snd 1 suit, wc, 2 sls, coz, desp, dep compl, elev, sl festas. R\$ 340 mil. VAV-1016.

**HENRIQUE VIEIRA** - C.2704. 17ª Reg. F.3231-4458/9115-6658. Resid América, var, sl p/3 amb, wc, 3 sts, s/1 ste máster c/hidro, copa, coz, desp, dep emp, 3 vgs gar cob, ar lazer, compl. R\$ 670 mil. Exc loc. Imperdível.

**HENRIQUE VIEIRA** - C.2704. 17ª Reg. F.3231-4458/9115-6658. Resid América, var, sl p/3 amb, wc, 3 sts, s/1 ste máster c/hidro, copa, coz, desp, dep emp, 3 vgs gar cob, ar lazer, compl. R\$ 670 mil. Exc loc. Imperdível.

**BEZERRA IMÓVEIS** - C.2700. F.3204-2555. 3/4, ste, 2 vgs, lazer compl, vista panorâmica, 250 mil. B100225.

**BEZERRA IMÓVEIS** - C.2700. F.3204-2555. 3/4, ste, var, sls, qto secretária, 2 vg gar, parq aquático, oferta 250 mil. B100052

**OPORTUNIDADE** - Corais de Ponta Negra. R\$ 240 mil. C/ proprietário. F.9982.2442/9962.0625

**CRECI 2210** - F.9962.0625. Vde apart no Corais de Ponta Negra, ótima área de lazer, 3/4 sdo 1 ste. Preço a combinar.

**HENRIQUE VIEIRA** - C.2704. 17ª Reg. F.3231-4458/9115-6658. Corais de Enseada de P.Negra, 93m2, var, sl p/2 amb, 3/4, (s/1 ste máster), wc soc, coz, amer, dep emp, ar serv compl, 02 gar. Novos a partir de 308 mil à vista. CEF em até 360 meses. www.henriquevieira2704.com.br

**BEZERRA IMÓVEIS** - C.2700. F.3204-2555. 3/4, ste, 2 vgs, lazer compl, vista panorâmica, 250 mil. B100225.

**BEZERRA IMÓVEIS** - C.2700. F.3204-2555. 3/4, ste, var, sls, qto secretária, 2 vg gar, parq aquático, oferta 250 mil. B100052

**OPORTUNIDADE** - Corais de Ponta Negra. R\$ 240 mil. C/ proprietário. F.9982.2442/9962.0625

**CRECI 2210** - F.9962.0625. Vde apart no Corais de Ponta Negra, ótima área de lazer, 3/4 sdo 1 ste. Preço a combinar.

**HENRIQUE VIEIRA** - C.2704. 17ª Reg. F.3231-4458/9115-6658. Corais de Enseada de P.Negra, 93m2, var, sl p/2 amb, 3/4, (s/1 ste máster), wc soc, coz, amer, dep emp, ar serv compl, 02 gar. Novos a partir de 308 mil à vista. CEF em até 360 meses. www.henriquevieira2704.com.br

**+ de 3 Quartos**

**BEZERRA IMÓVEIS** - C.2700. F.3204-2555. 5 dormit, 4 suit, porcelanato, fino acabto, vista panor, 4 vag, 280m2, Fino acabto, 850 mil. B100146.

**Ribeira**

**3 Quartos**

**TERTULIANO RÉGO** - C.1098J. F.3203-2800. Plantão Sáb/Dom. Exc. oport, lançamento, sl 2 amb, var, 3/4 (1 st), wc soc, + de depts, 2 gar, lzer. R\$ 183 mil. TR 17006.

**Tirol**

**2 Quartos**

**1.2** Capim Macio

3 Quartos

BEZERRA IMÓVEIS - C.2700. F.3204-2555. Novo, 3/4, ste, 2 semi, lzer Club, R\$ 1.800,00. B100181.

**REIS MAGOS** - C.1328. F.3222-4480/3211-2355. Cond. Parque Flores: Sla, 3/4 s/1 ste, wc soc, coz, ar. de serv. Dep. compl. gar. p/1 car. R\$ 650,00 c/IPTU incluso

**VALOR IMÓVEIS RN** - Creci. J.1833. F.3201-3000. Apto 4/4 sd 2 sts, sl 3 amb, var, lav, coz, dep, comp, 2 gar, sombra. R\$ 470 mil. VAV.1025.

**VALOR IMÓVEIS RN** - Creci. J.1833. F.3201-3000. Apto 4/4 sd 2 sts, sl 3 amb, var, lav, coz, dep, comp, 2 gar, sombra. R\$ 470 mil. VAV.1025.

**JM CORRETOR DE IMÓVEIS** - C.1959. F.9966-0834/8828-4614. Vende-se Bonito apart, Alto padrão, estilizado, ar nobre, and méd alto, ldo sombra, fino acab, (closet + arm + hidro, blindx), sl p/3 amb, wc soc, coz, desp, ar serv, ent serv, dep comp, pso cer, ficam os fixos (arm + espelhos), ar laz, s.festas, pisc, vig 24 hrs, elev 2 vgs gar, ar priv, 130m2. APV.3145 (ap) www.imoveisempre.com.br.

**JM CORRETOR DE IMÓVEIS** - C.1959. F.9966-0834/8828-4614. Vende-se Bonito apart, Alto padrão, estilizado, ar nobre, and méd alto, ldo sombra, fino acab, 3 suit, (arm + blindx), esc.(c/móveis), bla vista, ste mást. (closet + esc + armars + espelhos), sl p/3 amb, (rda teto + sanca), var. (ampla), lavabo, cpa coz. (vidro + granit + armars), desp, ar serv. (ampla) + coz.aux, dep compl, deposito, pso cer, vitrí, ar lazer, s.festas, jogos, pisc, churrasq, parq, vig, 24 hrs, gerad, 2 elev, 3 vgs gar, área.192m2. APV.3140 (bc) www.imoveisempre.com.br.

**JM CORRETOR DE IMÓVEIS** - C.1959. F.9966-0834/8828-4614. grande oportunidade, vende-se excel apart, and alto, próx tudo, var, sl 2 amb (armars) lavab, 2 semi-suit (armars) + suit mast (closet + armars) escrit (arm) cpa coz (armars) desp, dep comp, ar serv, gran + ceram, 2 vg gar, 180m2, sl fest, 2 piscinas, parq, churrasq, 2 elev, port 24 hs. APV.3130 (amc) www.imoveisempre.com.br.

**VALOR IMÓVEIS RN** - Creci. J.1833. F.3201-3000. Apto 3/4 snd 1 suit, wc, 2 sls, coz, desp, dep compl, elev, sl festas. R\$ 340 mil. VAV-1016.

**HENRIQUE VIEIRA** - C.2704. 17ª Reg. F.3231-4458/9115-6658. Resid América, var, sl p/3 amb, wc, 3 sts, s/1 ste máster c/hidro, copa, coz, desp, dep emp, 3 vgs gar cob, ar lazer, compl. R\$ 670 mil. Exc loc. Imperdível.

**HENRIQUE VIEIRA** - C.2704. 17ª Reg. F.3231-4458/9115-6658. Resid América, var, sl p/3 amb, wc, 3 sts, s/1 ste máster c/hidro, copa, coz, desp, dep emp, 3 vgs gar cob, ar lazer, compl. R\$ 670 mil. Exc loc. Imperdível.

**BEZERRA IMÓVEIS** - C.2700. F.3204-2555. 3/4, ste, 2 vgs, lazer compl, vista panorâmica, 250 mil. B100225.

**BEZERRA IMÓVEIS** - C.2700. F.3204-2555. 3/4, ste, var, sls, qto secretária, 2 vg gar, parq aquático, oferta 250 mil. B100052

**OPORTUNIDADE** - Corais de Ponta Negra. R\$ 240 mil. C/ proprietário. F.9982.2442/9962.0625

**CRECI 2210** - F.9962.0625. Vde apart no Corais de Ponta Negra, ótima área de lazer, 3/4 sdo 1 ste. Preço a combinar.

**HENRIQUE VIEIRA** - C.2704. 17ª Reg. F.3231-4458/9115-6658. Corais de Enseada de P.Negra, 93m2, var, sl p/2 amb, 3/4, (s/1 ste máster), wc soc, coz, amer, dep emp, ar serv compl, 02 gar. Novos a partir de 308 mil à vista. CEF em até 360 meses. www.henriquevieira2704.com.br

**BEZERRA IMÓVEIS** - C.2700. F.3204-2555. 3/4, ste, 2 vgs, lazer compl, vista panorâmica, 250 mil. B100225.

**BEZERRA IMÓVEIS** - C.2700. F.3204-2555. 3/4, ste, var, sls, qto secretária, 2 vg gar, parq aquático, oferta 250 mil. B100052

**OPORTUNIDADE** - Corais de Ponta Negra. R\$ 240 mil. C/ proprietário. F.9982.2442/9962.0625

**CRECI 2210** - F.9962.0625. Vde apart no Corais de Ponta Negra, ótima área de lazer, 3/4 sdo 1 ste. Preço a combinar.

**HENRIQUE VIEIRA** - C.2704. 17ª Reg. F.3231-4458/9115-6658. Corais de Enseada de P.Negra, 93m2, var, sl p/2 amb, 3/4, (s/1 ste máster), wc soc, coz, amer, dep emp, ar serv compl, 02 gar. Novos a partir de 308 mil à vista. CEF em até 360 meses. www.henriquevieira2704.com.br

**+ de 3 Quartos**

**BEZERRA IMÓVEIS** - C.2700. F.3204-2555. 5 dormit, 4 suit, porcelanato, fino acabto, vista panor, 4 vag, 280m2, Fino acabto, 850 mil. B100146.

**Ribeira**

**3 Quartos**

**TERTULIANO RÉGO** - C.1098J. F.3203-2800. Plantão Sáb/Dom. Exc. oport, lançamento, sl 2 amb, var, 3/4 (1 st), wc soc, + de depts, 2 gar, lzer. R\$ 183 mil. TR 17006.

**Tirol**

**2 Quartos**

**1.2** Neópolis

Neópolis

3 Quartos

REIS MAGOS - C.1328. F.3222-4480/3211-2355. Cond. Jardim Botânico: Sala, 3/4, wc, wc soc, ar, de serv, dep. comp, gar. p/1 carro, R\$ 700,00.

**REIS MAGOS** - C.1328. F.3222-4480/3211-2355. Cond. Jardim Botânico: Sala, 3/4, wc, wc soc, ar, de serv, dep. comp, gar. p/



**1.3** Nova Parnamirim  
**1.3** Casa Compra e Venda  
 Nova Parnamirim  
 + de 3 Quartos

**JM CORRETOR DE IMÓVEIS** - C.1959. F.9966-0834/8828-4614. Vende-se bela casa, ár. nobre, 2 suít, 2 semi-suít, 2 pavimentos, 6 vg garag, Terr. ár. soc, 2 entrad soc, 2 serv, 1 sl p/ 3 amb (c/ porta acesso ár. lazer) ceram + porcelanato, sl estar íntimo, lavab, jard ínter, suít casal: closet + var, jard ínter, wc (blindex + hidro) 2 semi-suít, closet + wc (blindex), 3ª st, cpa/coz, ár serv, desp, dep compl, terraço soc e churrasq, suite casal (closet amplo) + 2 suít + 1 sla estar íntimo, porcelanato, sombra c/ paisagismo, ár.= 308m2. CV-800(a). www.imoveisemp.com.br.

**Pajuçara**  
 2 Quartos

**VDO CASA** - 2 sls, ar serv, coz, wc. R\$ 25mil. F:8876.4006.

**Parnamirim**

**BEZERRA IMÓVEIS** - C.2700. F.3204-2555. cs em av princ, exc p/ comerc c/ 258m2 150 mil. BI00215.

**2 Quartos**

**VDO CASA NO CAJUPIRANGA - DUPLEX**, 2/4 sd 1 ste, wc soc, ár do terr 200m2. F.9981-6360/9190-4428.

**+ de 3 Quartos**

**BEZERRA IMÓVEIS** - C.2700. F.3204-2555. Casa, excel, 2 sls, 4/4, 2 sts, ótima localiz, tv cabo. R\$ 150 mil. BI00089.

**Petrópolis**

**2 Quartos**

**REIS MAGOS** - C.1328. F. 3222-4480/3211-2355. Sla, 2/4, wc, coz, quintal pequeno. R\$ 130 mil.

**Planalto**

**2 Quartos**

**CASA** - c/2/4, sl, coz, wc, quitai. R\$ 45 mil.8887-5793/8857-1469

**Praias**

**3 Quartos**

**HENRIQUE VIEIRA** - C.2704. 17ª Reg. F.3231-4458/9115-6658. Cond. Paraíso de Maracajau (b.mar) Duplex nº 30, área, sl 3/4, snd 1 suít, coz, ár serv, acab 1ª, ár.lazer c/ piscina (96m de extensão) playground, restaurante, sl fest, solarium, R\$ 100 mil aceito proposta, e carro como parte pagto. Parcelo em 10 meses.

**HENRIQUE VIEIRA** - C.2704. 17ª Reg. F.3231-4458/9115-6658. Cond. Paraíso de Maracajau (b.mar) Duplex nº 27, área, sl 3/4, snd 1 suít, coz, ár serv, acab 1ª, ár.lazer c/ piscina (96m de extensão) playground, restaurante, sl fest, solarium, R\$ 165 mil aceito proposta, e carro como parte pagto. Temos outras opções, algumas troca em granja.

**Ponta Negra**

**3 Quartos**

**BEZERRA IMÓVEIS** - C.2700. F.3204-2555. CS 3/4, ste, sl, 3 gar, dep compl. R\$ 260 mil. BI0053.

**Soledade**

**3 Quartos**

**VALOR IMÓVEIS RN** - Creci. J.1833. F.3201-3000. Soledade II - 2 Sl p/ 2 amb, 3/4, wc soc coz, entrd serv, toda na ceram, forrada em gesso, bom estado conserv, boa localiz, próx de tudo. Aceita carro, não pode ser financ R\$ 90 mil. VCV.1009.

**1.3** San Vale  
 San Vale  
 + de 3 Quartos

**JM CORRETOR DE IMÓVEIS** - C.1959. F.9966-0834/8828-4614. Vende-se bela casa, ár. nobre, 2 suít, 2 semi-suít, 2 pavimentos, 6 vg garag, Terr. ár. soc, 2 entrad soc, 2 serv, 1 sl p/ 3 amb (c/ porta acesso ár. lazer) ceram + porcelanato, sl estar íntimo, lavab, jard ínter, suít casal: closet + var, jard ínter, wc (blindex + hidro) 2 semi-suít, closet + wc (blindex), 3ª st, cpa/coz, ár serv, desp, dep compl, ár lazer, pisc, terraço, churrasq, jard c/ paisagismo + segur. Pavim. super: sl TV, escrit, varand. CV720(i) www.imoveisemp.com.br.

**Grande Natal**  
 2 Quartos

**CASA NO JARDIM LOLA** - c/2/4 + ste, sl, coz, amer, lavab, ár serv, ár em L.recuada, toda pergolada. Próx. Jornal Diário Natal. R\$ 120 mil. F:3664-1240

**SUDHARI PART. IMOBILIARIA 2871J** - Extremoz - Vdo casas c/ 2/4.100% CEF.Promoção por tempo ilimitado.R\$ 49.500 c/ R\$ 100 reais de entrada somente.F: 8809-1557

**+ de 3 Quartos**

**TERTULIANO RÉGO** - C.1098J. F.3203-2800. Plantão Sáb/Dom. Lagoa do Bonfim, lindo Chalé c/ sl p/3 amb, 4/4 sd 1 ste, 2 wc soc, coz, ár serv, churrasq, bar, wc apoio, 3 gar. R\$ 330 mil. TR18150.

**Outras Localidades**

**2 Quartos**

**SUDHARI PART. IMOBILIARIA 2871J** - Extremoz - Vdo casas c/ 2/4.100% CEF.Promoção por tempo ilimitado.R\$ 49.500 c/ R\$ 100 reais de entrada somente.F: 8809-1557

**1.4** Casa Aluga

**Barro Vermelho**

**+ de 3 Quartos**

**ALUGUE COM VALOR** - Creci. J.1833. F.3201-3000/3201-6262. Cs ampla antiga, c/ 4/4 snd 1 ste, sl, escrit, dep emp, coz, muita área externa R\$ 1.300,00. VCA-796.

**Candelária**

**3 Quartos**

**ALUGUE COM VALOR** - Creci. J.1833. F.3201-3000/3201-6262. Casa, sl ampla, 3/4 snd 1 suít, wc, coz, ár serv, 3 gar. R\$ 1.200,00. VCA.002.

**Capim Macio**

**3 Quartos**

**TERTULIANO RÉGO** - C.1098J. F.3203-2800. Plantão Sáb/Dom. Ótimo local, terraço, sl 3 amb, lav, esc, 3 sts s/1 c/closet, demais dep, 2 gar, pisc. R\$ 2.300,00. TR17625.

**Cidade Jardim**

**BEZERRA IMÓVEIS** - C.2700. F.3204-2555. Ideal p/ comércio, pertinho do Nordeste, 250m2 de ár.const, gar 7 carr R\$ 3 mil.

**Lagoa Seca**

**2 Quartos**

**TERTULIANO RÉGO** - C.1098. F.3203-2800. Plantão Sáb/Dom. Ótima casa c/ sl, 2/4, wc soc, coz, ár serv, sombra. R\$ 400,00. TR18243.

**1.4** Lagoa Seca  
 3 Quartos

**TERTULIANO RÉGO** - C.1098J. F.3203-2800. Plantão Sáb/Dom. Casa, excel local, c/2 sls, lavab, 3/4 sd 1 ste, wc soc, coz, ár serv, dep emp, bar, wc apoio, 3 gar.sombra. R\$ 1.600,00. TR18132.

**Nova Cidade**

**+ de 3 Quartos**

**ALUGUE COM VALOR** - Creci. J.1833. F.3201-3000/3201-6262. Csa sl p/3 amb, 4/4 sd 2 sts, wc, coz, dep emp, hidro, 2 gar, pisc, sauna, churrasq, por traz da Petróbras. R\$ 1.200,00. VCA-829.

**Nova Parnamirim**

**2 Quartos**

**TERTULIANO RÉGO** - C.1098J. F.3215-2828. Plantão Sáb/Dom. Casa c/ sl, 2/4, coz, wc soc, coz, 1 gar, sombra, muro alto, grad. TR.18190.

**3 Quartos**

**ALUGUE COM VALOR** - Creci. J.1833. F.3201-3000/3201-6262. Soledade II casa, sl, 3/4, wc, coz, gar, cer, na telha. Casa simples. R\$ 450,00. VCA-001.

**Aluga com Valor** - Creci. J.1833. F.3201-3000/3201-6262. Soledade II casa na ceram, toda no gesso, 2 sls, coz ampla, 3/4, wc, ár. serv, entrada p/ carro, terreno. R\$ 90 mil Ac Veículo. Só avista. VCV-001.

**Tirol**

**3 Quartos**

**ALUGUE COM VALOR** - Creci. J.1833. F.3201-3000/3201-6262. Casa c/4 sls, 2 wc, coz, estac, próx a praça Augusto Leite, ótimo p/ escolas e escrit. R\$ 2.500,00. VCA.823.

**1.5** Pontos Comerciais Compra e Venda

**Alecrim**

**TERTULIANO RÉGO** - C.1098J. F.3203-2800. Plantão Sáb/Dom. Excel oportunidade de investimento. Prédio comerc no centro do Alecrim, 1.300m2 ár const, 27 lojas e sls ativas c/ rendimento, 1% no aluguel. R\$ 750 mil. TR12098.

**Centro**

**TERTULIANO RÉGO** - C.1098J. F.3203-2800. Plantão Sáb/Dom. Sl comerc no centro de Natal, 30m2 área R\$ 22 mil. TR17604.

**1.4** Ponta Negra  
 Ponta Negra  
 + de 3 Quartos

**TERTULIANO RÉGO** - C.1098. F.3203-2800. Plantão Sáb/Dom. casa, exc.local, terraço, sl 3 amb, lav, esc, 4 sts, demais dep, 6 gar. R\$ 5 mil. TR11714.

**Santa Catarina**

**2 Quartos**

**ALUGUE COM VALOR** - Creci. J.1833. F.3201-3000/3201-6262. Csa sl, 2/4 sd 1 ste, wc, coz, gar. R\$ 450,00. VCA-830.

**Soledade**

**3 Quartos**

**ALUGUE COM VALOR** - Creci. J.1833. F.3201-3000/3201-6262. Soledade II casa, sl, 3/4, wc, coz, gar, cer, na telha. Casa simples. R\$ 450,00. VCA-001.

**Aluga com Valor** - Creci. J.1833. F.3201-3000/3201-6262. Soledade II casa na ceram, toda no gesso, 2 sls, coz ampla, 3/4, wc, ár. serv, entrada p/ carro, terreno. R\$ 90 mil Ac Veículo. Só avista. VCV-001.

**Tirol**

**3 Quartos**

**ALUGUE COM VALOR** - Creci. J.1833. F.3201-3000/3201-6262. Soledade II casa, sl, 3/4, wc, coz, gar, cer, na telha. Casa simples. R\$ 450,00. VCA-001.

**1.5** Pontos Comerciais Compra e Venda

**Alecrim**

**TERTULIANO RÉGO** - C.1098J. F.3203-2800. Plantão Sáb/Dom. Excel oportunidade de investimento. Prédio comerc no centro do Alecrim, 1.300m2 ár const, 27 lojas e sls ativas c/ rendimento, 1% no aluguel. R\$ 750 mil. TR12098.

**Centro**

**TERTULIANO RÉGO** - C.1098J. F.3203-2800. Plantão Sáb/Dom. Sl comerc no centro de Natal, 30m2 área R\$ 22 mil. TR17604.

**1.5** Centro  
 Centro

**TEC IMOBILIÁRIA** - C.1718 F.3221-2222/9981-0538. Sl em clínica c/ infraestrutura tot e exclusiva p/ consultório dentário c/ equiptos básico R\$ 47 mil sem equiptos R\$ 37 mil.

**Cidade Verde**

**TERTULIANO RÉGO** - C.1098J. F.3203-2800. Plantão Sáb/Dom. Prédio comerc c/ 11 kitnets e 2 sts comerc c/ wcs, estac próprio, exc loc p/ comércio R\$ 600 mil. TR18127.

**Lagoa Nova**

**TERTULIANO RÉGO** - C.1098J. F.3203-2800. Plantão Sáb/Dom. Ótm p/ comércio c/ 2 sl, wc, estac, sombra R\$ 110 mil. TR18162.

**Lagoa Seca**

**TERTULIANO RÉGO** - C.1098J. F.3203-2800. Plantão Sáb/Dom. Prédio comerc c/ 2 pav, 2 casas, terr c/ capac p/ 15 carros. R\$ 580 mil. TR17945.

**TERTULIANO RÉGO** - C.1098J. F.3203-2800. Plantão Sáb/Dom. Loja c/ 66m2 área, 2 wc, estacion, ld somb R\$ 150 mil. TR17826.

**Parnamirim**

**TERTULIANO RÉGO** - C.1098. F.3203-2800. Plantão Sáb/Dom. Exc invest, ótm prédio c/ 4 aptos, cada apto c/ slvar, 2/4, wc soc, coz, ár serv, gar. Todos alugados. R\$ 200 mil. TR15116.

**Parque dos Coqueiros**

**TERTULIANO RÉGO** - C.1098. F.3203-2800. Plantão Sáb/Dom. Imóvel comerc 95.000m2 terreno, 17.000m2 const, na BR.304, toda estrutura de uma fábrica, escrit, galpões, wcs, refeitórios, etc. Confira detalhes. R\$ 9 milhões. TR12000.

**Petrópolis**

**TERTULIANO RÉGO** - C.1098. F.3203-2800. Plantão Sáb/Dom. Consult Médico, exc loc, 2 sls, 2 wc, ficando todos os móveis, 44,12m2 área privat, 1 gar. R\$ 50 mil. TR17349.

**TERTULIANO RÉGO** - C.1098. F.3203-2800. Plantão Sáb/Dom. Ótima sl p/ escrit/consultório, med 25m2 c/recepção e wc. R\$ 25 mil. TR13858.

**1.5** Praias  
 Praias

**TERTULIANO RÉGO** - C.1098. F.3203-2800. Plantão Sáb/Dom. Praia de Maracajau linda pousada, recém-const, toda estruturada, casa sede, 6 chalés, lazer, 100m da praia, vale a pena conhecer R\$ 850 mil. TR14661.

**TERTULIANO RÉGO** - C.1098J. F.3203-2800. Plantão Sáb/Dom. Praia do Meio ótm Pousada, ótm loc c/ terraço, 3 sl, 10/4 snd 9 suít, wc soc, ár. serv, somb, R\$ 700 mil. TR18227.

**Tirol**

**TERTULIANO RÉGO** - C.1098. F.3203-2800. Plantão Sáb/Dom. Sl comerc, ótm loc, 22m2 área, wc, ld somb. TR17522.

**Zona Norte**

**TERTULIANO RÉGO** - C.1098. F.3203-2800. Plantão Sáb/Dom. Ótm clínica c/ várias sls, recepção, área de laboratório, esquina. Próx ao Nordeste/Carrefour. R\$ 115 mil. TR14495.

**1.6** Pontos Comerciais Aluga

**Alecrim**

**ALUGUE COM VALOR** - Creci. J.1833. F.3201-3000/3201-6262. Préd comerc na Bernardo Vieira c/300 m2 escrit, copa, 2 wcs, ótm p/grandes empresas. R\$ 3 mil. VPA-821.

**TERTULIANO RÉGO** - C.1098J. F.3203-2800. Plantão Sáb/Dom. ótimo p.com, 2 sls, 1 copa, wc, 4 estac, sombra. R\$ 1.200,00. TR18088.

**Lagoa Seca**

**TERTULIANO RÉGO** - C.1098J. F.3203-2800. Plantão Sáb/Dom. Sl com na B.Vieira, próx. Prud, med 20m2, c/wc. R\$ 380,00. TR11756.

**Parnamirim**

**ALUGO GALPÃO** - C/325m2, no CONJUNTO INDUSTRIAL, R\$ 1.600,00. Tr. 9990.9386

**ALUGUE COM VALOR** - Creci. J.1833. F.3201-3000/3201-6262. Galpão próx ao viaduto de Parnamirim c/ 13x25m2, wc, em ótm estado pronto p/ locar R\$ 1.500,00. VPA.826.

**REIS MAGOS** - C.1328. F. 3222-4480/3211-2355. Excelente p/escritou casa de eventos, c/992m2 de área construída e 1700m2 de terr. c/pisc. R\$ 4.500,00

**1.6** Capim Macio  
 Capim Macio

**REIS MAGOS** - C.1328. F. 3222-4480/3211-2355. MANDAGARU MALL: 2 SALAS c/mesanino e wc c/gar. p/1 car. R\$ 1.100,00 c/ cond. + IPTU incluso.

**Centro**

**TERTULIANO RÉGO** - C.1098. F.3203-2800. Plantão Sáb/Dom. Exc loja pronta p/ uso, 293m2 área, escrit, 3 wc, estac, R\$ 1.800,00. TR15309.

**Lagoa Nova**

**BEZERRA IMÓVEIS** - C.2700. F.3204-2555. Prédio comerc em av, loc privilegiada, R\$ 4 mil.

**CENTER MOR** - Salas/Lojas,wc,estac.rotativo.A partir de 500,00.Entre Jaguarari/Prudente.9982.2715.

**TEC IMOBILIÁRIA** - C.1718 F.3221-2222/9981-0538. Alugo Sl comerc, Edf Beatriz Bonnacci, próx do Shopping Midway Mall. R\$ 400,00 + tx.

**ALUGUE COM VALOR** - Creci. J.1833. F.3201-3000/3201-6262. Préd comerc na Bernardo Vieira c/300 m2 escrit, copa, 2 wcs, ótm p/grandes empresas. R\$ 3 mil. VPA-821.

**TERTULIANO RÉGO** - C.1098J. F.3203-2800. Plantão Sáb/Dom. ótimo p.com, 2 sls, 1 copa, wc, 4 estac, sombra. R\$ 1.200,00. TR18088.

**Lagoa Seca**

**TERTULIANO RÉGO** - C.1098J. F.3203-2800. Plantão Sáb/Dom. Sl com na B.Vieira, próx. Prud, med 20m2, c/wc. R\$ 380,00. TR11756.

**Parnamirim**

**ALUGO GALPÃO** - C/325m2, no CONJUNTO INDUSTRIAL, R\$ 1.600,00. Tr. 9990.9386

**ALUGUE COM VALOR** - Creci. J.1833. F.3201-3000/3201-6262. Galpão próx ao viaduto de Parnamirim c/ 13x25m2, wc, em ótm estado pronto p/ locar R\$ 1.500,00. VPA.826.

**1.6** Petrópolis  
 Petrópolis

**Tec.Imobiliária**

**TEC IMOBILIÁRIA** - C.1718 F.3221-2222/9981-0538. Alugo prédio av Salgado Filho 600m2 ár.const viz CCAA 3.500,00 + tx.

**TEC IMOBILIÁRIA** - C.1718 F.3221-2222/9981-0538. Alugo prédio av Salgado Filho 600m2 ár.const viz CCAA 3.500,00 + tx.

**Potifândia**

**SALAS COMERCIAIS** - Bem localizada. Tr. 3206.0517/8734.3054.

**Ribeira**

**TERTULIANO RÉGO** - C.1098J. F.3203-2800. Plantão Sáb/Dom. Salas em ótm loc, c/ 18m2 cada R\$ 250,00. TR6005.

**Tirol**

**REIS MAGOS** - C.1328. F. 3222-4480/3211-2355. TRÊS SALAS, wc, coz, R\$ 700,00.

**ALUGUE COM VALOR** - Creci. J.1833. F.3201-3000/3201-6262. Sl c/ +/- 30m2, wc, prédio empresarial R\$ 500,00. Temos muitas opções de salas p/ montar o seu escrit. Ligue agora. VPA-804.

**T**



**1.7** Parnamirim

**1.7** Terrenos e Áreas  
Compra e Venda

**Parnamirim**

**HENRIQUE VIEIRA - C.2704. 17ª Reg. F.3231-4458/9115-6658.** Bosque dos Poetas - lote 682m2 R\$ 350 mil. Temos outras opções, tanto no Bosq das Flores, Pássaros e Palmeiras. Os melhores lotes, as melhores localiz e os melhores construtores e Arquitetos p/ construir o seu sonho.

**TERTULIANO RÉGO - C.1098J. F.3203-2800.** Plantão sáb/dom. Terr c/3.600m2, Bits de 15 x 30 c/ água, energia, rua calçada, poço artesiano, excel p/investidor, construtor. etc. R\$ 200 mil. TR17199.

**TERTULIANO RÉGO - C.1098J. F.3203-2800.** Plantão Sáb/Dom. Terreno em óim loc, 450m2, cerc, topog plana, sombra. TR18110.

**TERTULIANO RÉGO - C.1098J. F.3203-2800.** Plantão Sáb/Dom. Parnamirim - óim negócio, 3 lotes 740m2 R\$ 60 mil. TR13755.

**HENRIQUE VIEIRA - C.2704. 17ª Reg. F.3231-4458/9115-6658.** Ar c/2,2 ha, urbana, ótima localiz, murada, poço tubular, toda a infra-estrutura. Ideal p/ a const. de unidades habitac. populares. 100% de permuta no local. Temos diversas opções. www.henriquevieira2704.com.br

**Praias**

**BEZERRA IMÓVEIS - C.2700. F.3204-2555.** Graçandu, ótimo local, perinho do mar, 330m2. R\$ 35 mil. B100046.

**BEZERRA IMÓVEIS - C.2700. F.3204-2555.** Praia de Sagi venha p/ esse paraíso, lotes b.mar de 450m2, últimas unid, construa sua casa ou seu hotel. B10055.

**Ponta Negra**

**BEZERRA IMÓVEIS - C.2700. F.3204-2555.** Terr ótimo, venda urgente, c/ 15 mts de frente, no Alagamar, R\$ 80 mil. B100058.

**TERTULIANO RÉGO - C.1098J. F.3203-2800.** Plantão sáb/dom. Alagamar óim terreno med 12x30m2, ld lomb, R\$ 105 mil. TR17959.

**TERTULIANO RÉGO - C.1098J. F.3203-2800.** Plantão sáb/dom. Óim terr, murado, esq, topog plana, sombra, R\$ 360 mil. TR18249.

**Zona Norte**

**BEZERRA IMÓVEIS - C.2700. F.3204-2555.** 150 lotes de 200m2, 80 mts do asfalto, 6 mil cada lote.

**Grande Natal**

**BEZERRA IMÓVEIS - C.2700. F.3204-2555.** Alphaville, 2 lotes conjugados, sombra, cada lote 180 mil. B100174.

**BEZERRA IMÓVEIS - C.2700. F.3204-2555.** Temos terrenos na grande Natal a partir de 21.000m2, p/ empreendimentos, casas e aptos.

**HENRIQUE VIEIRA - C.2704. 17ª Reg. F.3231-4458/9115-6658.** Alphaville lotes a partir de R\$ 200 mil. Temos div opções, as melhores localiz. Consulte. www.henriquevieira2704.com.br

**TERTULIANO RÉGO - C.1098J. F.3203-2800.** Plantão sáb/dom. Extremoz, ldo/sombra, topografia plana. R\$ 120 mil. TR13134.

**HENRIQUE VIEIRA - C.2704. 17ª Reg. F.3231-4458/9115-6658.** Macaíba, excel área c/9.000 m2 na margem da BR 304 (na melhor localiz) ideal para supermercado, galpões, empresas e indust, imóveis populares. Galpões e préd const c/material de primeira, no interior do terr.

**HENRIQUE VIEIRA - C.2704. 17ª Reg. F.3231-4458/9115-6658.** Macaíba área 15.000m2, na margem da BR.304. Topografia plana, exc localiz em frente ao retorno p/ a Escola de Jundiá. Exc p/ galpões, imóveis populares (aptos) industriais, supermercados, asfalto na frente e na lateral e pavimento nos fundos do terreno.

**1.7** Grande Natal

**TERTULIANO RÉGO - C.1098J. F.3203-2800.** Plantão sáb/dom. Plum: Lote no Alphaville 450m2 de área R\$ 175 mil. TR17203.

**Outras Localidades**

**TERRENO NO BALNEÁRIO DE PIUM - área c/ 5 mil M2, totalmente arborizada. R\$ 150 mil. F: 9431-6140/8725-8435**

**BEZERRA IMÓVEIS - C.2700. F.3204-2555.** BR 101. Natal-São José de esquina, excel local, 23.340m2, recebe imóvel menor valor.

**1.8** Terrenos e áreas  
Aluga

**San Vale**

**TERTULIANO RÉGO - C.1098J. F.3203-2800.** Plantão Sáb/Dom. Terreno c/1.200m2 área, prolongamento da Prudente R\$ 1.500,00. TR14789.

**Tirol**

**TERTULIANO RÉGO - C.1098J. F.3203-2800.** Plantão Sáb/Dom. Terr ld/sombra, murado, esq, R\$ 9 mil. TR15808.

**1.9** Quartos, Pensões e Kínetes  
Aluga

**Nova Parnamirim**

**ALUGA-SE KITNETS E APTOS- F: 9418-3251**

**2** RURAIS

**2.1** Fazendas

**VENDE-SE fazenda em IELMO MARINHO. F: 9103-4700**

**VENDEM-SE- 02 FAZENDAS em SÃO PAULO DO POTENGI c/ 96,5 ha, tratar c/ Paulo ou Higor. F:9982-3556/9992-2300 e no local c/Paulo Sérgio 9657-2685.**

**BEZERRA IMÓVEIS - C.2700. F.3204-2555.** Assu, 500ha, asfalto na porta, margem do rio Açú c/1 km, 1000 metros de canal de irrigação, outorga da água p/200ha, Várzea, eletrif, toda estrut, casa sede 4 sts, armazém, casas colono, etc. B10084.

**TERTULIANO RÉGO - C.1098J. F.3203-2800.** Plantão Sáb/Dom. Caçara do Norte fazenda c/ 1.100 ha ideal p/ criação de avestruz, energ, curral toda cercada, armaz, confira detalhes R\$ 800 mil. TR14502.

**TERTULIANO RÉGO - C.1098J. F.3203-2800.** Plantão Sáb/Dom. Pedro Avelino, Fazenda c/140 ha, plana, cercada, 50% desmatada, açude, 2 cas, tratar Emanuel 9986-3200. R\$ 120 mil, TR10461.

**TERTULIANO RÉGO - C.1098J. F.3203-2800.** Plantão sáb/dom. Poço Branco fazenda c/124 ha, casa sede, casa morador, fruteiras div, 2 olheiros, mina calcário, armaz, casa de farinha, pasto nativo. TR13403.

**TERTULIANO RÉGO - C.1098J. F.3203-2800.** Plantão sáb/dom. S.Paulo do Potengi fazenda c/ 100 ha, casa sede, casa morador, curral, 40% desmatada, c/ grande potencial hídrico R\$ 400 mil. TR16481.

**2.2** Granjas

**BALNEÁRIO DE PIUM-c/9 mil M2, arborizada, 02 casas, poço tubular, ár de lazer, murada. Totalmente legalizada. R\$ 350 mil. Tr. Prop. F:8725-8435/9431-6140**

**2.2** Granjas

**S.P.POTENGI GRANJA - 38x120M, casa c/frut, água da adutora. R\$ 35 mil. F:(84)3251-2286/9108-1747**

**HENRIQUE VIEIRA - C.2704. 17ª Reg. F.3231-4458/9115-6658.** Macaíba, Granja 04 ha, csa sede, csa morador, área de lazer c/2 sa-lões de festa, bar, churras e pisc, diversas mesas e cadeiras, gar, poço tubular, murada, div frut, bom acesso. R\$ 1.200,00 p/mês.

**TERTULIANO RÉGO - C.1098J. F.3203-2800.** Plantão Sáb/Dom. Ceará Mirim exc granja 10.000m2 área, casa sede c/ 4 suít, casa de apoio, 2 piscinas, lago. Confira maiores detalhes. R\$ 500 mil. TR16269.

**HENRIQUE VIEIRA - C.2704. 17ª Reg. F.3231-4458/9115-6658.** Nísia Floresta, exc área c/ 5 ha, casa sede, 275m de frente a via asfalto, cercada, desmatada, localiz a 2 km de Nísia, no Distrito de Campo de Santana. Toda a infra-estrut, p/a const de lot ou móveis populares. R\$ 230 mil. Ac carro como parte da negociação, parcel. Consulte.

**TERTULIANO RÉGO - C.1098J. F.3203-2800.** Plantão Sáb/Dom. Macaíba empreendimento estruturado, 15.000 m2, servindo p/ qualquer evento 3 casas, 3 pisc/ campo/s.fest/pque exposição, murado, vestiário, fruteiras div. Tr. 9986-3200/9911-6936. R\$ 1.200.000,00. TR15163.

**TERTULIANO RÉGO - C.1098J. F.3203-2800.** Plantão Sáb/Dom. Macaíba exc granja, 5.400m2 área, distante 16 km de Natal, casa sede c/ 280m2 const, muito conforto, lazer c/ 2 piscinas, toda murada R\$ 800 mil. TR14503.

**TERTULIANO RÉGO - C.1098J. F.3203-2800.** Plantão Sáb/Dom. Monte Alegre óim granja, 15 ha, casa sede, casa morador, cercada, armazém, 3 currais, 50 cocheiras, rio perene, baía, barreiro, açude c/ peixe. TR17777.

**TERTULIANO RÉGO - C.1098J. F.3203-2800.** Plantão Sáb/Dom. Parnamirim granja c/ 23 ha, casa sede confortável, piscina, fruteiras div, fonte de água mineral em fase de aprovação R\$ 500 mil. TR14961.

**TERTULIANO RÉGO - C.1098J. F.3203-2800.** Plantão Sáb/Dom. Pium granja c/ 9.000m2 área, casa sede, casa morador, poço tub, cercada, galinheiro, fruteiras div, churrasqwc apoio R\$ 400 mil. TR13177.

**HENRIQUE VIEIRA - C.2704. 17ª Reg. F.3231-4458/9115-6658.** Macaíba área 14 ha, na margem do asfalto (jundiá), á 600m da BR 304, doc em dia, toda a infra-estrutura, p/lot, ou const de imóveis populares. Ac permuta no local. www.henriquevieira2704.com.br

**HENRIQUE VIEIRA - C.2704. 17ª Reg. F.3231-4458/9115-6658.** Macaíba área 15.000m2, na margem da BR.304. Topografia plana, exc localiz em frente ao retorno p/ a Escola de Jundiá. Exc p/ galpões, imóveis populares (aptos) industriais, supermercados, asfalto na frente e na lateral e pavimento nos fundos do terreno.

**TERTULIANO RÉGO - C.1098J. F.3203-2800.** Plantão Sáb/Dom. Poço Branco fazenda c/124 ha, casa sede, casa morador, fruteiras div, 2 olheiros, mina calcário, armaz, casa de farinha, pasto nativo. TR13403.

**TERTULIANO RÉGO - C.1098J. F.3203-2800.** Plantão Sáb/Dom. Pedro Avelino, Fazenda c/140 ha, plana, cercada, 50% desmatada, açude, 2 cas, tratar Emanuel 9986-3200. R\$ 120 mil, TR10461.

**TERTULIANO RÉGO - C.1098J. F.3203-2800.** Plantão sáb/dom. Poço Branco fazenda c/124 ha, casa sede, casa morador, fruteiras div, 2 olheiros, mina calcário, armaz, casa de farinha, pasto nativo. TR13403.

**TERTULIANO RÉGO - C.1098J. F.3203-2800.** Plantão sáb/dom. S.Paulo do Potengi fazenda c/ 100 ha, casa sede, casa morador, curral, 40% desmatada, c/ grande potencial hídrico R\$ 400 mil. TR16481.

**BALNEÁRIO DE PIUM-c/9 mil M2, arborizada, 02 casas, poço tubular, ár de lazer, murada. Totalmente legalizada. R\$ 350 mil. Tr. Prop. F:8725-8435/9431-6140**

**2.2** Granjas

**TERTULIANO RÉGO - C.1098J. F.3203-2800.** Plantão Sáb/Dom. São José Mipibu granja c/ 12 ha, casa sede/morador/hóspede, poço tub, estábulo, frut div, canil, aviário, forrageira. Confira mais detalhes. R\$ 1.200.000,00. TR15593.

**TERTULIANO RÉGO - C.1098J. F.3203-2800.** Plantão sáb/dom. Touros exc granja c/ casa sede/ armaz/poço tub/curral/oocheira, div fruteiras, terra fértil, tot cercada R\$ 200 mil. TR17070.

**TERTULIANO RÉGO - C.1098J. F.3203-2800.** Plantão Sáb/Dom. Monte Alegre granja à margem da BR, 1,5 ha, casa sede, aviário, piscina, R\$ 100 mil. TR14414.

**3** VEÍCULOS

**3.1** Automóveis

**Fabricantes**

**Fiat**

**PALIO WEEKEND, 1.6, 98-GNV, 16 valv, completíssimo, roda liga leve. Ótimo estado conservação. R\$ 13 mil. F:9111-4932(Alderir)**

**SIENA ELX, 05 - completo, branco, R\$ 21 mil. Único dono. F:8815-7092**

**UNO, 99 - GNV, 04 Pneus novos, 04 portas, 04 rodas liga leve. Todo revisado, suspensão feita, todo equipado. ÚNICO DONO. R\$ 12.500. F:9168-2121/9413-6406**

**GM**

**CELTA, 02/03 - ar, alarme, te.F:9994-9554/3608-2804**

**Peugeot**

**VENDO PEUGEOT 206 - 2006, 1.4 Sensacion flex, ve, te, ar, al, R\$ 20 mil. DE PARTICULAR Tr. 9990.9386.**

**3.5** Peças e Serviços

**Aluguel**

**MOTO LOCADORA CAR - Tel.:3081-5222/3219-4465.**

**K&V MENSAGENS - Grandes Promoções p/ o dia dos Pais. Cestas diversas, flores e Mensagens ao vivo. 3214-2389/8829-7001.**

**4** TRABALHO E FORMAÇÃO PROFISSIONAL

**4.1** Oferta de Trabalho

**VAGAS NA MADJÓIA - Oportunidade para quem quer trabalhar, F:3221-6242/3221-5555. R.: Coronel Cascoado, 332,Cidade Alta.**

**PRODUTOR DE IMPRESSOS- precisamos de pessoas, ambos os sexos para trabalhar com produção de mala direta. R\$ 700,00 + ajuda de custo escrever para CX posta 205 cep 50.010.970.**

**5** CASA & SERVIÇOS

**5.1** Construções e reformas

**Construções**

**3.1** Volkswagen

**GOL 1.0 06/06 - Cinza, 2p, flex, básico, 2º dono, emplacado 2010. R\$ 15.500.3642-2575/9991-6082.**

**GOL SPECIAL 03-c/ar/dh/te/al, 2p. R\$ 14.900.9981-6360/9190-4428.**

**4** TRABALHO E FORMAÇÃO PROFISSIONAL

**4.1** Oferta de Trabalho

**VAGAS NA MADJÓIA - Oportunidade para quem quer trabalhar, F:3221-6242/3221-5555. R.: Coronel Cascoado, 332,Cidade Alta.**

**PRODUTOR DE IMPRESSOS- precisamos de pessoas, ambos os sexos para trabalhar com produção de mala direta. R\$ 700,00 + ajuda de custo escrever para CX posta 205 cep 50.010.970.**

**5** CASA & SERVIÇOS

**5.1** Construções e reformas

**Construções**

**MESTRE DE OBRA-Constuímos e fazemos reformas em geral.Ótima referência.9194-0215(Manoel)**

**5.2** Educação e Ensino

**Aulas Particulares**

**AULAS PARTICULARES DE - Fis, Qui e Mat p/ ensino médio. F: 8809-2949/8129-1096/9969-9289**

**AULA PARTICULAR-Química, Física e Matemática. F:8717-5523**

**5.6** Serviços Para o Lar

**Serviços de Mensagens**

**6** NEGÓCIOS E OPORTUNIDADES

**6.2** Comunicados, Recados e Editais

**Místicos**

**6.4** Oportunidade

**Negócios**

**6.5** Telecomunicações

**Aparelhos**

**6.8** Sexy Shop

**Acompanhantes**

**CONSULTA ESPIRITUAL-Joana Darc. Falo tudo em uma só consulta. Trago seu amor de volta,Trabalho p/todos fins. Result. garantido.3661-8311/8873-3093/3672-4521**

**LG REDES E TELAS - de proteção e películas p/ Apartamentos, residências, piscinas, quadra e campo.F:3205-0479/8816-7367**

**ADECILDO- Fretes e Mudanças. F: 9122-8904/9133-3032**

**5.2** Educação e Ensino

**ELABORAÇÃO DE MONOGRAFIAS - de Pós Graduação, c/ ABNT, Projetos Acadêmicos. c/ vasta experiência, prof. Nério. F: 9614-2218/9108-0616**

**5.5** Saúde

**Plano de Saúde**

**PLANOS MEDMAIS-Amil, Saúde Excelcion.8805-4229/3086-1978**

**5.7** Serviços Profissionais

**ADVOCACIA PENAL,TRABALH-civil,prevíd. Dr.Geraldo J.C.JR OAB/RN nº 8743. F:9136-7664**

**Especializados**

**FABRICAMOS ELEVADORES-Style,alternativo,plataformas p/deficientes e revitalização de cabines de aço inox. F:3202-7900/9981-1275**

**EXPLORAÇÃO SEXUAL DE CRIANÇAS E ADOLESCENTES É CRIME.**

**DISQUE DENÚNCIA 0800 84 2999**

**6.5** Telecomunicações

**Aparelhos**

**VÉSPER EMBRATEL LIVRE- Compra, conser, acessór e plano 2.000 min. R\$ 50,00 Mês. 3086-2161/9982-2656 c/Alexandre.**

**6.8** Sexy Shop

**Acompanhantes**

**\*ANINHA\*-C/local.9607.2946**

**PODER JUDICIÁRIO DO ESTADO DO RIO GRANDE DO NORTE**

**COMARCA DE NATAL**  
**JUÍZO DE DIREITO DA 1ª VARA CÍVEL**  
**Fórum Des. Miguel Seabra Fagundes**  
Rua Dr. Lauro Pinto, 315, 6º andar, Lagoa Nova, Natal/RN [WINDOWS-1252?]- CEP 59064-250, tel. 3616-9555

**EDITAL DE CITAÇÃO (Prazo de 30 dias)**  
Processo: 001.09.030637-7

**Ação:** Usucapião  
**Autor:** CTI Centro Técnico Intensivo do Carburador LTDA.  
**Réu:** GERNA [WINDOWS-1252?]- Agropecuária e Indústria LTDA.

**CITANDOS:** A ré Kátia Pinheiro Fontes e seu esposo, se casada for, bem como os possíveis interessados incertos e desconhecidos, respectivos cônjuges, em lugar incerto e não sabido, na forma do Art. 942, CPC.

**FINALIDADE:** Responder a ação no prazo de quinze (15) dias a contar da fluência do prazo do edital, sob pena de revelia.

**OBJETO:** Dois lotes de terreno, designados por n°s 37 e 38, da Quadra 358, situados na Rua Augusto Marcos Teixeira de Carvalho Filho 9 (antiga Rua Padre Cícero), no Bairro Planalto 03, em Natal/RN, medindo 50,00m de frente, por 80,00m de comprimento/fundos, totalizando uma área real de 4.000,00m² de superfície.

**ADVERTÊNCIA:** Não sendo contestada a ação, presumir-se-ão aceitos, como verdadeiros, os fatos articulados pelo autor.

**DADO E PASSADO** nesta Comarca de Natal, Capital do Estado do Rio Grande do Norte, aos 02 de agosto de 2010. Eu, Fabiana Cristina Machado de Medeiros, Auxiliar Técnico, digitei; e eu, (Terezinha de Jesus Goes Pereira da Silva), Diretora da Secretaria, subscrevo.

Natal, 02 de agosto de 2010  
Nilson Roberto Cavalcante Melo  
Juiz de Direito

**5.**



# Hermanos despacham o Brasil

**Seleção perde clássico para Argentina e está fora do Mundial de basquete**

**I**stambul, (EFE) - A seleção brasileira conseguiu jogar de igual para igual contra a Argentina, mas saiu de quadra derrotada por 93 a 89 ontem e foi eliminada nas oitavas de final do Mundial de basquete disputado na Turquia. Em um jogo marcado pelo bom aproveitamento dos chutes de 3, principalmente por parte dos argentinos, o pivô Luis Scola foi o cestinha, com 37 pontos.

O equilíbrio esteve presente desde o começo. O primeiro quarto terminou com empate em 25, e o Brasil foi para o intervalo vancen-

do por apenas dois pontos, 48 a 46. Na volta dos vestiários, os brasileiros chegaram a abrir sete pontos, mas os 'hermanos' reagiram e conseguiram terminar a parcial com empate em 66 a 66 no placar. Até que, no último quarto, a maior experiência dos rivais veio à tona e as expectativas da seleção foram frustradas mais uma vez.

Faltando menos de dois segundos para o final, Marcelinho Huertas ainda acertou uma bola de três, encurtando a distância para dois pontos, 91 a 89. Em seguida, o Brasil se viu obrigado a cometer falta, mas a fez justamente em cima de Scola, que converteu os dois lances livres e deu números finais ao clássico. A Argentina se classificou para enfrentar a Lituânia - que mais cedo bateu a China - nas quartas de final, na próxima quinta-feira.



Disputa foi equilibrada, mas argentinos se destacaram e venceram por 93 a 89

**FÓRMULA 1**

## FIA JULGA ORDENS DA FERRARI

**Paris, (EFE)** - O brasileiro Felipe Massa, o espanhol Fernando Alonso e a equipe Ferrari viverão um dia decisivo nesta quarta-feira, quando o Conselho Mundial da Federação Internacional de Automobilismo (FIA) se reúne em Paris para julgar o caso do suposto jogo de equipe no Grande Prêmio da Alemanha. A Ferrari já foi multada em US\$ 100 mil pela infração ao regulamento esportivo da FIA, devido às ordens de equipe no GP da Alemanha, e o foi levado ao Conselho Mundial.

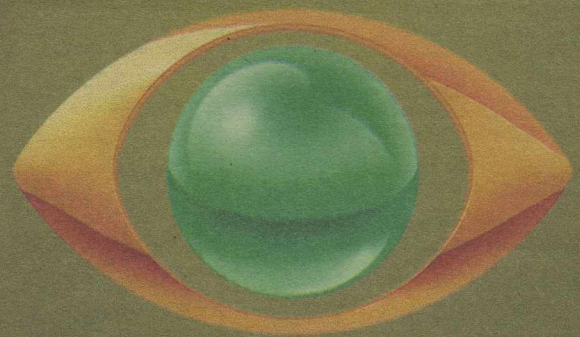
"Fernando é mais rápido que você. Pode confirmar que entendeu a mensagem?", disse por rádio o engenheiro de Massa, Rob Smedley, ao piloto brasileiro, que na volta seguinte tirou o pé do acelerador para deixar seu companheiro passar e levar o carro na primeira posição até a bandeirada final. A manobra causou grande polêmica no circo do F1, e por isso a decisão da FIA é esperada com muita ansiedade. Na pior das hipóteses, a Ferrari pode ser desclassificada.

# RIO GRANDE DO NORTE URGENTE

**Rio Grande do Norte Urgente.**  
Apresentação Jacson Damasceno.  
Reportagens de Muriú Mesquita e Alice Soares.  
De segunda a sexta, às 18h50.



# OLHO NA TELA.



# OLHO NA BAND.

HDTV





**FÁBIO PACHECO**  
fabiopacheco.rm@dabr.com.br

## driblecurto

### Lula não era o cara

Como são as coisas no futebol. Há dois anos que o América vinha namorando com Lula Pereira, técnico vitorioso pelo Ceará, com passagem pelo Flamengo e tudo mais. Mas o alto salário exigido pelo treinador era o grande empecilho. De R\$ 60 mil, conversa vai e conversa vem caiu para R\$ 50 mil, mas mesmo assim muito alto para os padrões do Rio Grande do Norte. O investimento tinha seguro de qualidade, mas quando nos deparamos com o trabalho de Lula, vimos que tratava-se de apenas mais um.

Comum como tantos outros que passaram por aqui, Pereira deixou o América sem força defensiva e poderio de ataque. Há muitos anos, que um técnico não reunia jogadores tão ruins e fracos tecnicamente. O problema agora será a conta. Com tantos pernas de pau trazidos por ele, o clube será obrigado a iniciar uma segunda reformulação do campeonato. É muita grana e contra maus profissionais só existe uma solução, pagar os salários pela produção. Essa é a única forma de acabar com as figuras do futebol.

### Soares é emprestado

Sem chances com o técnico Lula Pereira, a diretoria do América decidiu emprestar o atacante Soares ao Botafogo da Paraíba. O jogador formado nas bases do clube alvirrubro vai formar o ataque com Fábio Silva, ex-ABC. Paulinho Macaíba foi emprestado para o CSA. Vale lembrar que todos esses jogadores são velhos conhecidos do professor Dia, que sabe como ninguém valorizar o atleta potiguar.

### Seguro Fifa

Essa vai doer no bolso. Preocupados com a possibilidade de perder jogadores em partidas de seleções e de ainda terem de seguir pagando os salários dos mesmos, a Associação de Clubes da Europa, afirmou que a Fifa tem condições de arcar com uma apólice de seguros que resguarde os atletas. Diante dos gigantescos lucros que Blatter vem obtendo com a Copa do Mundo, nada mais justo que pagar um seguro a todos os atletas participantes.

### Verdão se reforça

A diretoria do Alecrim vai anunciar hoje a contratação de mais um volante. Com Nivaldo suspenso e Odair fora de forma, o clube achou por bem investir e dar uma nova opção para Ferdinando Teixeira. O nome do jogador será anunciado hoje, só se sabe que ele vem do Sampaio Corrêa.

### Melhor do mundo

O atleta Fernando Braga Neves Sobrinho conquistou o título da Copa do Mundo de Jiu-Jitsu, realizado no final de agosto, em Salvador. Fernando venceu na categoria adulto pluma roxa, até 64kg. A fera potiguar prepara-se agora para o Panamericano, no mês de novembro, em Brasília, e depois embarca para a Itália, onde disputará o título europeu. Sobrinho tem como técnico o professor Marcelo Ferreira e Antônio Carlos, preparador físico. Os patrocinários são da Prefeitura de Goianinha, Academia Lisboa Fitness e Glauco Informática.



Arquivo Pessoal

### Quem diria...

A Argentina não tomou conhecimento do fato de a Espanha ser a atual campeã mundial e a goleou por 4 a 1 em amistoso disputado ontem, em Buenos Aires. Higuain, Tevez, após falha clamorosa do goleiro Pepe Reina, Messi, em belo gol, e Agüero construíram o placar a favor dos donos da casa. Llorente diminuiu para os visitantes. Parece que o problema era Maradona mesmo. O El Pibe luta agora contra o fisco sonogado na Itália. Autoridades de Nápoles estão à sua caça.

### ABC precisa de mais dois

Além do Alecrim, Paysandu e Fortaleza também seguem se reforçando. O Papão da Curuzu já está classificado, enquanto esmeraldinos e tricolores lutam pela vaga. O ABC devia fazer o mesmo, apertar o cinto contratar um meia diferenciado e outro atacante, pois Jorge Preá parece que veio para fazer turismo em Natal. É hora de investir no plantel e na classificação. Como só volta a jogar no dia 19, daria tranquilamente para trazer um grande reforço para o jogo decisivo contra o CRB, no Rei Pelé.

# Garotada show de bola

## Pato, Philippe e Fernandinho comandam vitória da seleção sobre o Barcelona B

**B**arcelona, (EFE) - Sem adversários para disputar amistosos, a seleção brasileira enfrentou ontem os reservas do time B do Barcelona em jogo-treino em um dos campos do centro de treinamentos do clube catalão e não teve dificuldades para vencer por 3 a 0. Lucas e Alexandre Pato, no primeiro tempo, e Fernandinho, no segundo, garantiram o triunfo da equipe comandada por Mano Menezes, que aproveitou a atividade para fazer alguns testes e trocou todos os jogadores no segundo tempo.

Sem sofrer em nenhum momento pelo resultado, conscientes que uma derrota era algo próximo do imaginável, os brasileiros dominaram com Lucas e Ramires no meio-campo. Pelas laterais, André Santos e principalmente Daniel Alves, que fez boa parceria com Philippe Coutinho, davam bom apoio ofensivo. E foi com Lucas que saiu o primeiro gol, aos 11 minutos do

primeiro tempo. O volante recebeu passe do capitão Robinho, que aproveitou um buraco na zaga adversária, e não desperdiçou após sair frente a frente com o goleiro Masip.

Não houve tempo para qualquer reação do Barça B. Dois minutos depois, Phillippe Coutinho percebeu Pato passando por trás da defesa e fez o passe. O atacante do Milan tocou na saída do goleiro e ampliou. Já com todo o time modificado, com exceção do goleiro Daniel Alves, a seleção encaixou bom contra-ataque e deu números finais ao placar com Fernandinho, que recebeu de André e chutou cruzado.

Nomes importantes do Barcelona, como o técnico do time principal, Josep Guardiola, o zagueiro Puyol e o ex-goleiro e hoje secretário técnico Adoni Zubizarreta assistiram ao jogo-treino. Pelo Barça B, meia Rafael Alcântara, filho do ex-jogador Mazinho, tetracampeão mundial com a seleção em 1994, entrou na etapa final. Seu irmão mais velho, Thiago, foi desfalque. A intertemporada da seleção brasileira em Barcelona, encerrou ontem. Mano deve anunciar hoje nova programação.



Andreu Dalmau/EFE

Meio-campista Philippe Coutinho não sentiu o peso da amarelinha

## BRASILEIRÃO

### SETE JOGOS ABREM A 20ª RODADA

Sete partidas abrem a 20ª rodada do Campeonato Brasileiro da Série A, nesta quarta-feira. Com destaque para o confronto entre São Paulo e Flamengo, no estádio Morumbi, às 22h. Vindo de duas vitórias seguidas o tricolor paulista tentará surpreender o Flamengo e se aproximar do G-4 na tabela de classificação. A rodada de hoje ainda terá o Fluminense tentando se manter na liderança do campeonato. A equipe de Muricy enfrenta o Ceará, às 19h30, no estádio Engenheiro. A diretoria do Fluminense agiu rápido para reforçar o elenco no sistema defensivo com a lesão de Digão e apresentou ontem Thiago Salles, que estava encostado no Flamengo.

### JOGOS DE HOJE

#### 19h30

Grêmio-RS x Atlético-GO  
Fluminense x Ceará  
Goias x Guarani  
Cruzeiro x Inter

#### 22h

São Paulo x Flamengo  
Vitória x Palmeiras  
Atlético-PR x Corinthians



# América perde e **Lula cai**

**Derrota para o Bahia no Machadão provoca a demissão do treinador, Moura assume o time**

Bruno Vasconcelos

brunovasconcelos.rn@dabr.com.br

O América voltou a perder dentro de casa, desta vez para o Bahia, por 2 a 0, no Machadão, e a consequência maior foi a demissão de Lula Pereira. O treinador foi demitido nos vestiários pelo vice-presidente do clube Clóvis Emídio. A diretoria se reúne hoje para definir o substituto, por enquanto o comando do time passa para as mãos de Carlos Moura, o auxiliar-técnico.

Com a derrota, o América manteve-se na penúltima colocação, com 16 pontos, permanecendo como forte candidato ao rebaixamento. Na próxima rodada, no sábado, o time vai a São Paulo para enfrentar o São Caetano, jogo marcado para às 18h30. Já o Bahia receberá o lanterna Ipatinga, no mesmo dia e horário.

Aproveitando que o América começou sonolento, o Bahia imprimiu muita pressão nos primeiros minutos do jogo. Numa cobrança de escanteio logo aos 5 minutos a bola bateu na mão do zagueiro Cleber e o árbitro marcou pênalti. Jael cobrou forte e abriu o placar para o Bahia. Rodolpho ainda chegou a bater na bola, mas não conseguiu impedir o gol dos baianos.

Depois de levar o gol o América tentou pressionar o adversário de forma desorganizada e não conseguia chegar ao gol de Renê. Mesmo tendo a posse de bola, o alvirrubro não conseguia levar perigo ao gol de Renê. Enquanto isso o Bahia chamava o América para seu



Ataque americano mais uma vez perdeu muitos gols. Bom para os baianos que subiram na tabela

campo para sair nos contra-ataques. Aos 21 minutos o tricolor quase marcou novamente com Jael, que chutou de fora da área e tirou tinta da trave de Rodolpho, que apenas observou.

A primeira boa jogada do América aconteceu só aos 25 minutos com Esley, que chutou por cima do gol, assustando o goleiro Renê. E aos 30 minutos o técnico Márcio Araújo foi obrigado a fazer a primeira substituição, quando o volante Bruno Otávio sofreu uma contusão. Em seu lugar entrou Leandro, da mesma posição.

Para o segundo tempo o técnico Lula Pereira promoveu apenas

uma mudança, com a entrada de Saulo no lugar de Thoni. Com a mudança o América ganhou mais qualidade no meio de campo e começou a segunda etapa pressionando muito o Bahia. O problema é que nos contra-ataques o tricolor levava muito perigo ao gol de Rodolpho, que deixava a torcida alvirrubra ainda mais preocupada.

A partir dos 10 minutos o Bahia começou a aproveitar os espaços a mais devido à vantagem numérica em campo e tinha mais posse de bola do que o América. Só que aos 16 minutos o volante Leandro fez forte falta em Esley e levou o segundo cartão amarelo, igualan-

do assim o número de jogadores em campo.

## Pressão

A partir deste instante o América era só pressão. Mas aos 25 minutos o Bahia ampliou o placar com Elder, que chutou da entrada da área para o fundo da rede de Rodolpho. A torcida vermelha começava a pedir a saída do técnico Lula Pereira.

Aos 30, Cristiano Alagoano perdeu a melhor chance de gol, quando ficou cara a cara com o goleiro Renê e chutou para fora. No final, já batido, Edson Rocha, Rodrigo Grahl e Chimba foram expulsos pelo árbitro Antônio Rodrigues.

América	0	X	2	Bahia
Rodolpho, Cleber, Edson Rocha e Adalberto; Thoni (Saulo), Jackson, Carlos Alberto, Esley e Berg; Cristiano Alagoano e Reinaldo. <b>Técnico:</b> Lula Pereira.				Renê, Jean Carlos, Alisson, Nem, Fabio Bahia, Diego Correia, Bruno Otávio (Leandro), Elder, Vander, Adriano (Rodrigo Grahl) e Jael (Ananias). <b>Técnico:</b> Márcio Araújo.

**Cartões amarelos:** Cleber e Esley (América); Leandro, Jael, Vander (Bahia) **Cartão vermelho:** Cleber e Edson Rocha (América); Leandro e Rodrigo Grahl (Bahia) **Público:** 2.729 (pagantes); 4.028 (total) **Renda:** R\$ 39.635,00 **Árbitro:** Antônio Rodrigues de Souza (PE) **Local:** Machadão - 18h30

## NORDESTÃO

# ABC enfrenta o Botafogo-PB

O elenco alvinegro se reapresentou ontem no CT Alberi Ferreira de Matos, e logo iniciou os preparativos para o desafio do próximo sábado, contra o Botafogo/PB, válido pela 14ª rodada do Campeonato do Nordeste. A partida está marcada para as 18h30, no estádio Frasqueirão. O grupo seguiu para a Academia Yes, onde sob o comando dos preparadores físicos Flávio Paiva e Ranielle Ribeiro fizeram um treina-

mento de força geral. De volta ao CT, os jogadores realizaram um complemento através de um circuito de força com multi-saltos.

Na segunda-feira, os atletas que atuaram menos de um tempo diante dos paraibanos e os não relacionados se reapresentaram no CT Alberi Ferreira de Matos e participaram de um coletivo contra a equipe Sub-20, que se prepara para as fases finais do Campeonato Estadual da categoria. Os profissio-

nais venceram por 2 a 1, gols de Eraldo e Gabriel Pimba, enquanto Rodrigo Carioca anotou para o time Sub-20. A novidade foi a participação do meia Juliano, que participou de parte da atividade.

O zagueiro João Paulo Mineiro e o atacante Jorge Preá realizaram um trabalho em separado com os preparadores físicos Flávio Paiva e Ranielle Ribeiro, dando prosseguimento aos treinos para recuperar o condicionamento.



Grupo alvinegro treinou em dois períodos no dia de ontem