

EXAME NACIONAL DO ENSINO MÉDIO - ENEM 2011
CARTÃO DE CONFIRMAÇÃO DE INSCRIÇÃO

Fotos: Fábio Cortez/DIV/D.A. Press



Quatro dias para o **ENEM**

Exame Nacional do Ensino Médio será neste final de semana. PÁGINA 2

O QUE PODERÁ CAIR NAS PROVAS

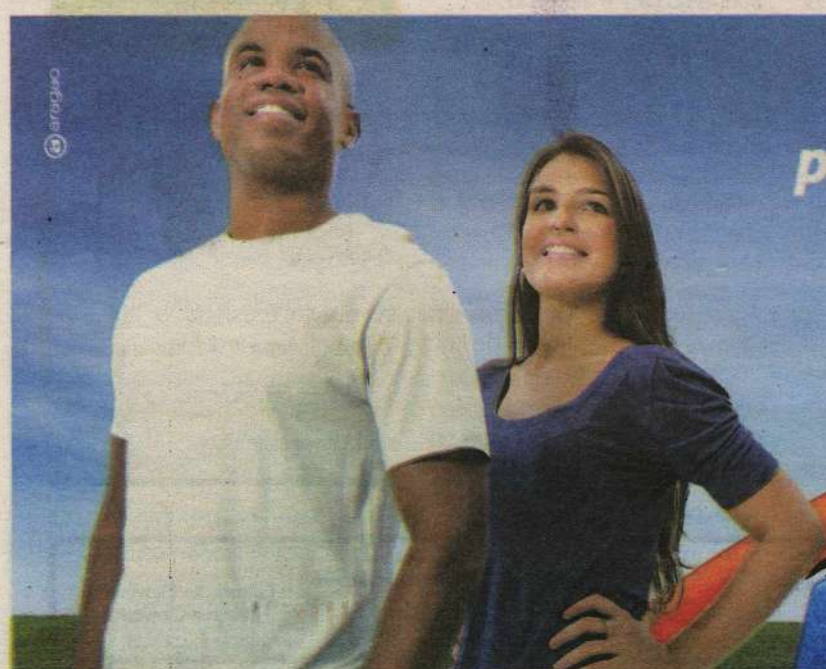
PÁGINA 3

@arrogio

*Tão importante quanto o que estudar
para o Vestibular, é qual Vestibular fazer.*

**VestFacex. A porta de entrada para cursos com conceito máximo
pelo MEC e pelo mercado de trabalho. Aguarde.**

facex.com.br - 3235 1415



editorial

Chegou o momento tão esperado do Enem. Neste final de semana, começa a primeira maratona do aluno concluinte do ensino médio que luta para conquistar uma vaga no ensino superior. Esta é uma verdadeira prova de fogo para o exame que passou por mudanças para tentar evitar falhas e problemas verificados nas últimas edições. Quanto ao estudante, ele terá um total de dez horas para poder comprovar o conteúdo de sala de aula adquirido durante toda a vida escolar. O resultado pode lhe dar uma vaga numa universidade no país.

DICA DO BLOG VESTIBULANDO

SAIBA COMO FAZER SUA REVISÃO PARA O VESTIBULAR

Com a proximidade do Enem e do Vestibular 2012 da UFRN, os candidatos precisam revisar o conteúdo aprendido para não perder nenhuma informação importante, já que uma boa revisão será determinante para se dar bem na prova. Especialistas afirmam que obter sucesso nessa empreitada é mais fácil do que se imagina. Confira dicas:

- Priorizar a organização do que e quando se estudar.
- Tenha uma boa noite de sono para assistir às aulas descansado.
- Faça anotações logo após a explicação do professor.
- Enquanto estiver estudando faça resumos.
- Use os resumos para revisar a matéria.
- Se houver dúvidas, reserve o assunto para estudar em paralelo, fora do horário da revisão.

■ Para saber outras dicas acesse o Blog Vestibulando (www.dnonline.com.br)

Está chegando a hora do Enem

Fábio Cortez/DN/D.A Press

Saiba o que precisa levar para as provas que serão realizadas neste final de semana

Chegou a hora! No próximo final de semana, a corrida por uma vaga para o Ensino Superior dependerá do desempenho nas provas do Exame Nacional do Ensino Médio 2011 (Enem), já que cerca de 50 universidades e instituições federais como critério exclusivo para seleção dos novos graduandos.

No primeiro dia serão as provas de Ciências Humanas e suas Tecnologias e Ciências da Natureza e suas Tecnologias, com duração de 4h30. Já no dia 23 serão Língua, Códigos e suas Tecnologias, Redação e Matemática e suas Tecnologias, com tempo de 5h30.

Para não deixar que nenhum detalhe atrapalhe os vestibulandos nos dias do exame, o DN Vestibular listou as principais informações para orientar os estudantes com relação aos diversos aspectos que podem interferir no resultado, como horário de chegada, o que levar, como administrar o tempo e organização.

Inicialmente é imprescindível que o estudante não esqueça que as provas serão aplicadas a partir das 13h (horário de Brasília), porém como já está em vigor o horário de verão, em Natal as provas começarão às 12h.

Desta forma é recomendado que os estudantes cheguem aos locais de prova indicados no cartão de inscrição até às 11h, se possível fazer o trajeto ao local de prova em dias antecedentes para se organizar e planejar em quanto tempo é feita a viagem de casa ao colégio e não encontrar os portões fechados.

Outro ponto importante é a necessidade de apresentação de um documento pessoal com foto para



Evite surpresas desagradáveis, não esqueça o RG ou um documento com foto, bem como a caneta esferográfica de cor preta e de material transparente

se ter acesso ao local de prova. Pode ser apresentado RG, carteira de habilitação, passaporte, carteira de trabalho, entre outros. Em caso de perda de documento de identificação, o participante deve apresentar o Boletim de Ocorrência com data de, no máximo, 90 dias antes da data da prova.

O edital do Enem também deixa claro que para os dias de provas, o estudante deve levar caneta esferográfica de tinta preta fabricada em material transparente. O uso de outra cor impossibilita a leitura óptica do cartão de respostas.

Outros materiais, como lápis, borracha e lapiseira deverão ser depositados na embalagem porta objetos, que será distribuída a todos os participantes e deve ser guardada embaixo da sua carteira. Lembre-se de resgatá-la ao final da prova. É proibido utilizar lápis, lapiseira, borracha, livros, manuais, impressos, anotações,

óculos escuros e quaisquer dispositivos eletrônicos.

Para a nutrição dos candidatos nos dias do Enem, é recomendado manter-se sempre hidratado, além de consumir alimentos que favorecem o funcionamento do cérebro como carne branca, ovo, atum e pão integral.

Já com a prova em mão, é indicado aos estudantes antes de iniciar a leitura de questões, verificar se o seu caderno de questões contém a quantidade de questões indicadas no seu cartão de respostas.

O participante deve marcar nos cartões resposta a opção correspondente à cor da capa do caderno de questões e transcrever, nos cartões resposta, a frase apresentada na capa de seu caderno de questões. Os rascunhos e as marcações assinaladas nos cadernos de questões não serão consideradas para fins de correção.

Os gabaritos das provas objetivas

serão divulgados na página do Inep, no endereço eletrônico www.inep.gov.br, até o terceiro dia útil seguinte ao de realização das últimas provas. Os participantes poderão acessar os resultados individuais do Enem 2011, a partir de 4 de janeiro de 2012, mediante inserção do número de inscrição e senha ou CPF e senha.

Redação

A prova de Redação será aplicada no segundo dia e deve ser um texto dissertativo-argumentativo de no máximo 30 linhas, desenvolvido a partir de uma situação problema e de subsídios oferecidos para que o participante desenvolva uma reflexão escrita sobre um tema de ordem política, social ou cultural.

Nos seguintes casos será aplicada nota 0 a redação: Não atender a proposta solicitada ou desenvolver outra estrutura textual que

não seja a do tipo dissertativo-argumentativo; entregar a Folha de Redação sem texto escrito; escrever até 7 (sete) linhas, qualquer que seja o conteúdo, o que configura "Texto insuficiente"; apresentar impropérios, desenhos e outras formas propositais de anulação.

FIQUE ATENTO

Dias de Prova - 22 e 23 de outubro

Horário de chegada - de 11h às 12h (Horário de Natal)

Início das provas - 12h (Horário de Natal)

O que levar - Caneta esferográfica tinta preta; documento pessoal com foto

O que não levar - Lápis, livros, manuais, anotações, óculos escuros e quaisquer dispositivos eletrônicos.

Professores dão dicas do que pode cair nas provas do Enem

Fotos: Fábio Cortez/DN/D.A Press

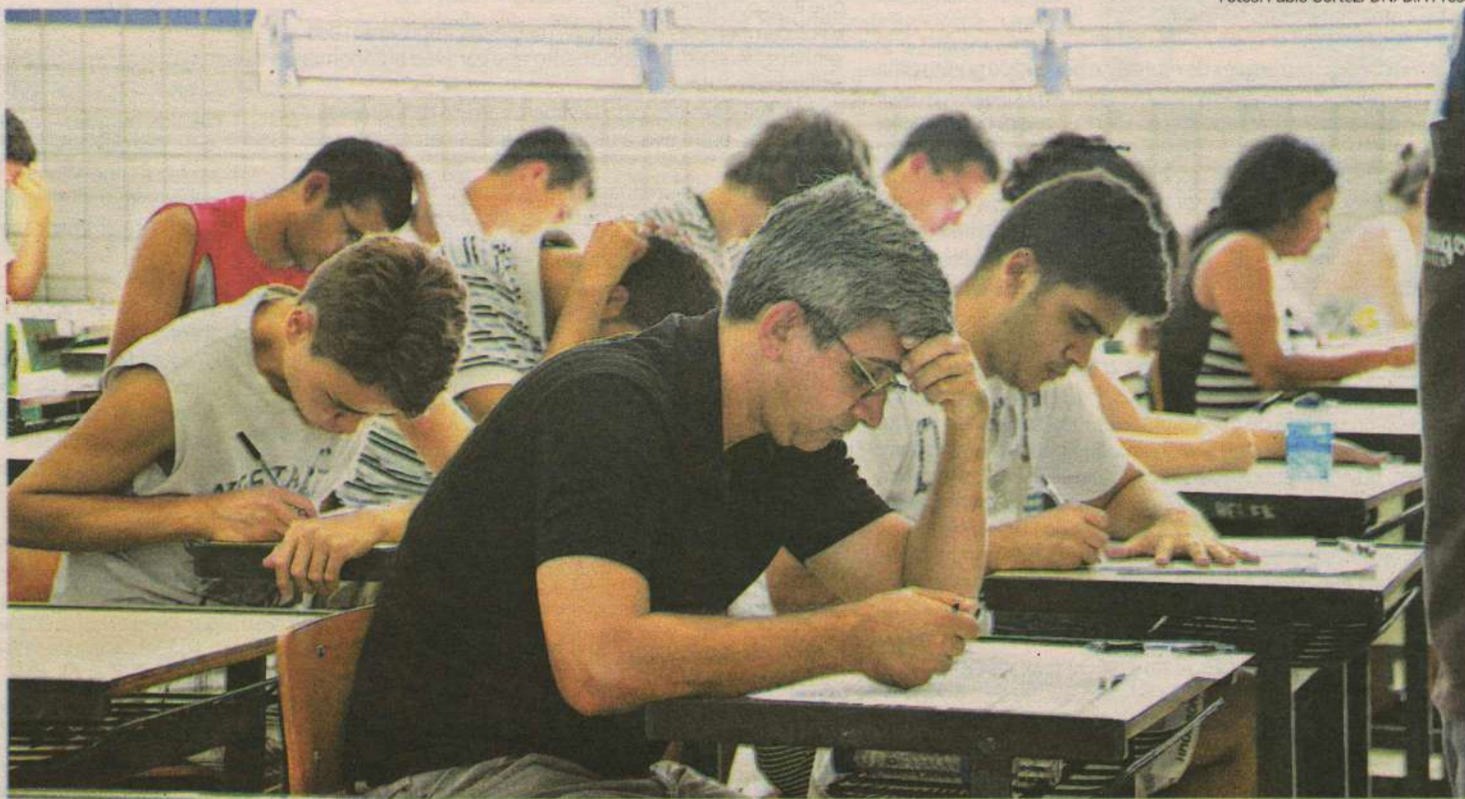
Os estudantes devem ter atenção nos principais assuntos que têm ganhado a mídia porque ser cobrados nas provas

Faltando quatro dias para o início do Exame Nacional do Ensino Médio 2011 (Enem), o DN Vestibular preparou um guia para os estudantes, ouvindo professores do pré-vestibular sobre os principais assuntos com maiores chances de serem cobrados no exame.

Na prova de Ciências da Natureza, a professora de Biologia da Facex, Anileide Gomes aponta que a interdisciplinaridade a partir de questões ambientais terá maior chance de cair no Enem. "É importante os estudantes reforçarem a atenção em temas como os desastres ecológicos. A prova tem um caráter de cobrar um conhecimento mais amplo e o senso crítico dos estudantes", disse a professora. Anileide também reforça a temática da Engenharia Genética, abordando as questões de prevenções de doenças e de saúde humana.

O professor de História do Facex, Yano Medeiros destacou alguns assuntos dos contextos históricos e geográficos com a maior possibilidade de serem exigidos na prova de Ciências Humanas. "Alguns temas que estão em maior evidência para o Enem como o governo conturbado de Jânio Quadros; a crise econômica dos Estados Unidos, os 10 anos do atentado às Torres Gêmeas, a desintegração da União Soviética e o combate ao terrorismo", enfatizou Yano.

O professor ainda reforça que a boa leitura e interpretação dos enunciados, como também de



Atenção aos desastres ecológicos, engenharia genética, a crise econômica dos Estados Unidos, os 10 anos do atentado às Torres Gêmeas e o terrorismo



Anileide Gomes

imagens e gráficos será fundamental para alcançar o melhor resultado no Enem.

A prova de Matemática do Enem, muitas vezes é encarada



Yano Medeiros

como um "bicho-papão" para os vestibulandos, porém para o professor Francisco Rodrigues o foco em alguns pontos essenciais será relevante para se conseguir um



Francisco Rodrigues

bom resultado. "Na prova de Matemática sempre cai questões envolvendo probabilidade, função logarítmica, geometria espacial e plana", disse o professor.

Francisco Rodrigues ainda reitera que a aplicação da Matemática será importante para controlar a relação de tempo gasto em resolver cada questão. "É preciso fazer a prova mantendo uma boa relação com o tempo de duração, iniciar resolvendo questões mais simples para depois retomar as mais difíceis é uma estratégia válida", afirmou Francisco.

Na prova de Linguagens, a professora de Interpretação de Texto e Redação do Facex, Rejane Brito avalia que a leitura dos textos apresentados na prova, como também grifar informações, atentar ao uso de conectivos e a relação entre gêneros textuais diferentes será de fundamental importância para solucionar as questões pedidas no Enem.

Dicas para uma boa Redação

A professora de Interpretação de Texto e Redação, Rejane Brito enfatiza que a demonstração de estar antenado com as atualidades é o grande diferencial para se chegar bem na prova de Redação. "Saber ler e interpretar o que é pedido, criticar uma situa-

ção problemática apresentando de forma coerente o ponto de vista, é a receita para fazer uma boa redação", disse Rejane. Alguns temas como desastres ambientais, ou ainda relacionados a sociedade como violência urbana, corrupção e bullying,

homossexualidade podem ser temas da redação, que exigirá um texto argumentativo de no máximo 30 linhas.

Os estudantes também devem ficar atentos ao que não pode ser feito no espaço da destinado a Redação (ver página 2).

CONTEÚDOS COM MAIOR CHANCE DE CAÍREM

■ Ciências da Natureza: Ecologia, Engenharia Genética e Biotecnologia (Biologia); Relação entre Energia e Potência e Transformação de Energia Elétrica em Térmica (Física); Termoquímica, Química Orgânica, Eletroquímica e Biomoléculas (Química).

■ Ciências Humanas: Cartografia, Urbanização, Ditadura Militar, Atentados de 11 de setembro, crise econômica internacional, governo de Jânio Quadros e conflitos internacionais.

■ Matemática: Probabilidade, Funções, Geometria plana e espacial, Lógica e proporção.

■ Linguagens e Redação: Leitura e interpretação de texto, saber relacionar conteúdos e estar por dentro das atualidades.

DICA DE VÍDEO

O Blog Vestibulando preparou um especial com videoaulas com dicas para as provas do Enem. Acesse no www.dnonline.com.br e confira os principais conteúdos e orientações para a prova do Enem.

TROPA DE ELITE OVERDOSE
UMA MÁQUINA DE APROVAÇÃO

1º LUGAR DE TECNOLÓGICA UFRN

www.overdosecolégiocurso.com.br | 3231.1001

JONATHAN JALLES

OVERDOSE
COLÉGIO E CURSO

simuladodehistória

Professor: Bruce Lee

QUESTÃO 01

Leia atentamente os textos:

"Arrio dizia rúbrica em vez de rubrica / e por pudico púdico dizia / e achava que falava tão incrivelmente / que se podia púdico dizia. / Creio que assim a mãe, assim o tio liberto, / assim o avô materno e a avó falavam. / Foi à Hispânia e os ouvidos descansaram todos; / as palavras soavam leves, lindas / e tais palavras nunca mais ninguém temeu. / Súbito chega a hórrida notícia: / os iberos, depois que Arrio foi para lá, / iberos já não eram, eram líberos."

(Gaius Valerius Catullus. Poema 84 (Texto do século I a.C.). Tradução poética de João Ângelo Oliva Neto. In: FUNARI, PPA. "Antiguidade clássica: a história e a cultura a partir de documentos". Campinas: Editora da Unicamp, 1995, p.1.)

"Mais ou menos na mesma época, o Senado discutiu o comportamento ofensivo dos ex-escravos. Houve uma argumentação geral no sentido de que os proprietários tivessem o direito de retirar a liberdade de ex-escravos que não a merecessem. [...] Nero duvidava sobre a decisão [...]. Há ex-escravos por toda parte. A maioria dos eleitores está formada por ex-escravos, como também ocorre com os assistentes dos magistrados, os auxiliares dos sacerdotes, a patrulha noturna e os bombeiros; a maioria dos equestres e muitos dos senadores são descendentes de ex-escravos [...]."

(Publius Cornelius Tacitus. Anais (XIII, 26-7) (texto do século I d.C.). In: CARDOSO, C. F. "Trabalho compulsório na Antiguidade". Rio de Janeiro: Graal, 1984, p.140-1.)

De acordo com os textos e com os conhecimentos sobre o tema é correto afirmar:

- A) Iniciou-se neste período, de acordo com o édito de Nero, um processo de reformas no latim erudito, visando torná-lo mais acessível às classes populares em ascensão na sociedade romana, devido ao desenvolvimento comercial.
- B) A ausência de transformações sociais em Roma fez com que o Senado desejasse retirar a liberdade de ex-escravos, pois estes, sendo tão numerosos, impediam o desenvolvimento comercial e fabril.
- C) Embora os ex-escravos fossem motivo de chacota para muitos membros da elite romana, Nero deveria promover uma reforma política, ampliando os direitos econômicos das classes pobres que se agitavam em razão da escassez de gêneros alimentícios.
- D) Processava-se uma ruptura na sociedade romana, pois os ex-escravos, motivo de zombaria das elites, com o passar do tempo tornaram-se numerosos, tendo ascendido até as mais elevadas categorias sociais.

QUESTÃO 02

O crescimento das cidades é um fenômeno da Europa Ocidental a partir do século XI. Tratando sobre a questão, Pierre Vilar afirma:

"As cidades dependiam dos senhores. Mas elas foram mais fortes que as aldeias para discutir com seus amos, rebelarem-se, obter ou impor "cartas de franquias". Coletivamente, continuavam vinculadas ao sistema feudal (...). Mas em seu território, e sobretudo no recinto dentro da muralha, os habitantes eram livres e participavam da organização coletiva."

VILAR, Pierre. Do feudalismo ao capitalismo. 4. ed. São Paulo: Contexto, 1992, p. 39.



Refletindo sobre essa afirmação e a imagem acima, pode-se concluir que:

- A) os moradores das cidades gozavam de significativa autonomia, mesmo submetidos à autoridade dos senhores, que lhes cobravam taxas.
- B) os camponeses das aldeias medievais impuseram aos senhores feudais um documento que garantia autonomia política à comunidade.
- C) os habitantes das cidades libertaram-se de inúmeras obrigações, entre elas a de participar das corporações de ofício.
- D) as populações urbanas eram isoladas por muralhas que as impediam de estabelecer relações socioeconômicas com o mundo feudal.

QUESTÃO 03

"(...) Carlos I reorganizou seus soldados e recomeçou a guerra, sendo derrotado definitivamente pelos Cabeças Redondas de Cromwell. (...) Pouco tempo depois, discursando ao Parlamento, Oliver Cromwell justificando as várias medidas revolucionárias chegou a dizer o seguinte: "Quando chegar o momento de prestarmos conta a eles (o eleitorado) poderemos dizer: Oh! brigamos e pelejamos pela liberdade na Inglaterra."

Christopher Hill

Assinale a alternativa que NÃO se relaciona à Guerra Civil mencionada no texto.

- A) Os Cabeças Redondas eram em geral puritanos, pequenos proprietários, comerciantes e manufatureiros.
- B) A execução do rei Carlos I, por ordem do Parlamento e não por intrigas palacianas, significou um fato inédito na história da Europa Ocidental.
- C) Cromwell governou democraticamente, obedecendo às decisões do Parlamento.
- D) Ao derrotar os cavaleiros, partidários do rei, Cromwell liderou o único período republicano da história da Inglaterra.

QUESTÃO 04

Analise a imagem e o texto abaixo:



"Em dezembro de 1773, cerca de vinte colonos disfarçados de índios, portando plumas coloridas e pintados nos rostos e braços, atacaram e ocuparam três navios britânicos no porto de Boston, atirando ao mar o carregamento de chá. Era um ultraje à autoridade de Sua Majestade Jorge III, o que deixou os ingleses indignados. Em resposta a esse incidente, o Parlamento inglês determinou uma série de medidas coercitivas sobre a colônia, chamadas pelos colonos de Leis Intoleráveis."

(VICENTINO, Cláudio. "História Geral". São Paulo, Ed. Scipione, 1997, p.244)

Entre as várias medidas coercitivas decorrentes das Leis Intoleráveis, podemos apontar a(o):

- A) eliminação do Comércio Triangular entre as colônias no norte e a Europa ou entre a América e a Ásia, empobrecendo os colonos envolvidos.
- B) controle das terras do centro-oeste em mãos do governador inglês de Quebec, para impedir a expansão territorial dos colonos, garantindo o comércio de peles realizado entre ingleses e índios.
- C) Sugar Act (Lei do Açúcar), segundo o qual o açúcar que não fosse proveniente das Antilhas britânicas sofreria uma alta taxa.
- D) Tea Act (Lei do Chá), pesado tributo que, sob a garantia do monopólio da Companhia das Índias Orientais, sediada em Londres, promovia a acumulação de capital.

QUESTÃO 05

Leia o texto a seguir:

"Até hoje a história de todas as sociedades que existiram até os nossos dias tem sido a história das lutas de classes (...). A sociedade burguesa moderna, que brotou das ruínas da sociedade feudal, não aboliu os antagonismos de classe (...). De todas as classes que ora enfrentam a burguesia, só o proletariado é uma classe verdadeiramente revolucionária."

Deve-se atribuir esse texto:

- A) a Fidel Castro, sendo parte de seu discurso realizado em 16 de outubro de 1953, conhecido como "A História me absolverá".
- B) a Karl Marx e a Friedrich Engels, sendo trecho do Manifesto Comunista de 1848, em que conclamavam os trabalhadores de todas as nações a se unirem contra as injustiças da sociedade capitalista.
- C) a Luís Inácio Lula da Silva, sendo parte de seu discurso realizado em março de 1979 no grande ABC, região da grande São Paulo, no qual conclamava os proletários à greve geral.
- D) a Trotsky, e ao documento em que incitava as organizações operárias da França, Inglaterra e Estados Unidos a fazer manifestações e greves em apoio ao governo Bolchevique.

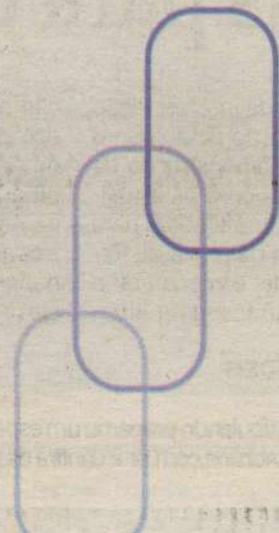
QUESTÃO 06

"Os sofrimentos dos combatentes e da retaguarda levaram-nos a associar espontaneamente o regime capitalista e a guerra, a considerar que esta guerra não era a sua guerra; o prestígio das classes dirigentes, que não souberam evitar o conflito, nem abreviá-lo ou poupar as vidas humanas, debilitou-se tanto mais quanto o enriquecimento rápido e espetacular de toda uma parte dessas classes contrastava com o luto e a aflição das massas. Por um momento submergidos, no início das hostilidades, pela vaga nacionalista, os conflitos de classe reaparecem, mais vigorosos e exacerbados por quatro anos de miséria. As classes dirigentes têm consciência do fato, e o medo do contágio revolucionário cria em seu meio um intenso terror que se manifesta na vontade de destruir este novo Estado, onde, pela primeira vez, o socialismo transporta-se do terreno da teoria para o das realidades. A união do mundo branco está rompida; doravante não haverá mais neutros; conscientemente ou não; é em relação à Revolução Russa - objeto de receios e repulsa para uns, de esperança para outros - que se classificarão governos, partidos e simples particulares."

(CROUZET, M. - HISTÓRIA GERAL DAS CIVILIZAÇÕES 15 - A ÉPOCA CONTEMPORÂNEA)

A partir da descrição do autor, é correto afirmar que:

- A) o socialismo seria a única solução para evitar uma luta de classes.
- B) o medo do socialismo levaria o empresariado a apoiar ações contrárias, e isso provocou, mais tarde, o estabelecimento do fascismo e do nazismo.
- C) a passagem das idéias do socialismo à prática levou toda a Europa a se conscientizar do perigo comum.
- D) a união do mundo branco rompeu-se e, após a Revolução Russa, provocou reflexos imediatos na libertação dos povos coloniais.



TROPA DE ELITE OVERDOSE
UMA MÁQUINA DE APROVAÇÃO

1º LUGAR GERAL NO VESTIBULAR UERN

AMANDA JESSYCA

OVERDOSE
COLÉGIO E CURSO

www.overdosecolegioecurso.com.br | 3231.1001

QUESTÃO 07

A partir de 1989 com a queda do Muro de Berlim, instaurou-se um novo mundo baseado em novas relações econômicas e geopolíticas, que não mais trazia a marca da divisão leste-oeste e nem mais o velho confronto entre o bloco capitalista e o socialista.

(VICENTINO, Cláudio. HISTÓRIA GERAL. São Paulo, Scipione, 1997, p.462)

A globalização, mobilizada pela eliminação do obstáculo socialista representado pelo Muro de Berlim, passou a empreender novos estímulos como o(a):

- A) fechamento das fronteiras nacionais ao capital especulativo, o investimento maciço na indústria e a proteção do emprego.
- B) fortalecimento do "Estado de bem-estar", o desenvolvimento de políticas públicas e a intensificação de barreiras protecionistas.
- C) formação de blocos econômicos supra-nacionais, a busca do "Estado mínimo" e a eliminação dos protecionismos.
- D) formação de blocos regionais, a intensificação da produção industrial e uma forte barreira ao capital especulativo.

QUESTÃO 08

Leia o texto abaixo, sobre o tráfico de escravos. "O Brasil se distinguiu por ter sido o maior receptor de africanos escravizados, em toda história mundial. O historiador Robert Conrad propôs a cifra de 5,5 milhões de africanos introduzidos no Brasil de um total calculado por Philip Curtin de 9,4 milhões que sobreviveram à travessia atlântica e chegaram vivos a algum porto no continente americano. (...) O tráfico se prolongou por tanto tempo e ganhou tão enorme volume, porque do outro lado do atlântico havia produtores de gêneros tropicais de exportação, que precisavam comprar a força de trabalho necessária ao escravismo colonial."

GORENDER, Jacob. Brasil em preto e branco: o passado escravista que não passou. São Paulo: SENAC, 2000, p. 32-3; 43-4.

Em relação ao trabalho e à vida do escravo na área colonial portuguesa na América, é correto afirmar que

- A) devido a uma propensão dos negros à promiscuidade sexual, os escravos não constituíram famílias.
- B) nas áreas mais dinâmicas da produção agrário-exportadora predominou o trabalho de origem africana.
- C) o emprego de escravos impunha um custo de vigilância menos elevado do que ocorre no emprego de trabalhadores assalariados.
- D) nos primeiros séculos da colonização, tanto o escravo quanto o trabalhador livre recebiam salário.

QUESTÃO 09

"Havendo Eu convocado, como tinha direito de convocar, a Assembléia Geral Constituinte e Legislativa, por decreto de 3 de junho do ano próximo passado, a fim de salvar o Brasil dos perigos que lhe estavam iminentes, e havendo a dita Assembléia perjurado ao tão solene juramento que prestou à nação de defender a integridade do Império, sua independência e a minha dinastia: Hei por bem dissolver a mesma Assembléia..."

LINHARES, M. Y. "História Geral do Brasil". Rio de Janeiro: Campus, 1996.

A passagem acima é parte integrante do Decreto de D. Pedro I, de 12 de novembro de 1823, que mandava cercar e evacuar o prédio no qual estava instalada a primeira Assembléia Constituinte do Brasil. Essa Constituinte foi fechada porque

- A) defendia a dupla cidadania - Brasil e Portugal - para brasileiros e portugueses residentes no Brasil.
- B) previa, no projeto da Constituição em pauta, uma monarquia absolutista, na qual o monarca era uma figura inviolável.
- C) ousou desafiar o projeto de soberania do Imperador, tirando-lhe o direito não só de vetar, mas também de sancionar os atos dos constituintes.
- D) era dominada pelo Partido Português, que defendia uma Monarquia Parlamentar como Reino Unido a Portugal.

QUESTÃO 10

No século XIX, após a Independência, o Brasil desenvolveu relações internacionais com outros países da América do Sul. Essas relações estão representadas no mapa que segue.

O mapa ao lado se refere às:

- A) disputas e aos conflitos que expressam uma ação imperialista do Brasil, que inclui tentativas de anexação territorial.
- B) relações econômicas do Brasil, sobretudo as exportações de café, cuja produção se concentrava no Vale do Paraíba.
- C) tentativas do governo brasileiro de integrar o território nacional às regiões vizinhas, por meio de investimentos nos transportes fluviais.

D) ações de investimento integradas entre o governo brasileiro e o Barão de Mauá, procurando conter o avanço comercial dos ingleses.

QUESTÃO 11

"Ten. Gwaier - Está direito, V. Excia. submeterá o requerimento à votação, Sr. Presidente. Os jornais noticiam que o Sr. Presidente da República, para enxovalhar o Exército, vai mandar amanhã os seus agentes fecharem o Clube Militar, baseado numa lei que fecha as sociedades de anarquistas, de cáftens e de exploradores do lenocínio. Maior injúria não se pode fazer. Suprema afronta jogada às faces do Exército Nacional! Maj. E. Figueiredo - O Sr. Presidente da República tem toda a razão. Ten. Gwaier - V. Excia. Concorda que o Presidente da República feche o Clube Militar baseado naquela lei? Maj. E. Figueiredo - Concordo. Ten. Gwaier - Então V. Excia é cáften? É explorador do lenocínio? É anarquista? Queira desculpar porque, francamente, eu não sabia. Maj. E. Figueiredo - Eu respondo a V. Excia. como homem. Respondo sua audácia. (...) (Sessão do Clube Militar de 24/06/1922, citado por SODRÉ, Nelson Werneck.

"História Militar do Brasil." Rio de Janeiro, Civilização Brasileira, 1968, p.203.)

O texto anterior demonstra o clima de radicalização política no meio militar brasileiro na década de 1920. Tal situação, de grande repercussão na sociedade brasileira de então, gerou um movimento conhecido por

- A) nacionalismo, pelas críticas que o Clube Militar faria aos governos civis pela entrega de serviços públicos e da exploração do subsolo brasileiro a estrangeiros, sob a forma de concessão.
- B) "jovens turcos", por seus participantes, jovens oficiais do Exército, lutarem pela profissionalização da Arma contra a tradição positivista existente desde o final do Império.
- C) populismo, que buscava contemplar as reivindicações das massas populares urbanas sempre ignoradas pelas elites agrárias detentoras do poder na época.
- D) tenentismo, que procurou questionar os governos daquele período com propostas de caráter anti-oligárquico, por meio de movimentos armados dirigidos, em geral, por oficiais de baixa patente.

QUESTÃO 12

"A radicalização de posições entre a esquerda e a direita, num confronto cada vez mais aberto e violento, paralisava o Governo João Goulart..." "Sob o comando das Centrais Sindicais, greves gigantescas se multiplicavam por todo o país, nos tempos de Jango".

(VALADARES, V.T. et al. "História": assim caminha a humanidade, 1993, p.50.)

Os trechos citados se referem ao Governo João Goulart, contexto no qual ocorreu o Golpe de 1964 desencadeado pela

- A) anistia para presos políticos com o fim de apaziguar o radicalismo do Partido Comunista que funcionava clandestinamente.
- B) crise internacional do petróleo, que determinou a entrega da produção e do refinamento do produto aos grupos estrangeiros, com o conseqüente fechamento da Petrobrás.
- C) tentativa de aprovação das chamadas reformas de base feitas por João Goulart e pela crise no quadro geral do governo acelerada pelo Comício da Central do Brasil, fatos que provocaram a reação de setores conservadores.
- D) aprovação da Lei Falcão pela Justiça Eleitoral, que limitava a propaganda dos candidatos militares no rádio e na televisão, para impedir que esses candidatos se elegessem.

Figura da questão 10



VICENTINO, Cláudio, DORIGO, Gianpaolo. "História para o ensino médio: história geral e do Brasil". São Paulo: Scipione, 2001, p. 401. (Série Parâmetros)

PERFIL DO MESTRE



Ascom/Overdose/Divulgação/D.A. Press

Bruce Lee de Oliveira Silva, 25, natural de Belém-PA, é Bacharel e Licenciado em História pela Universidade Federal do Rio Grande do Norte - UFRN (2007). Durante sua formação profissional integrou a Pesquisa Científica "Do outro lado de lá: olhares, saberes e poderes norte-americanos sobre o Brasil (séc. XX)". Desde 2009 leciona a disciplina de História no Overdose Colégio e Curso.

GABARITO

- 01) D 07) C
- 02) A 08) B
- 03) C 09) C
- 04) B 10) A
- 05) B 11) D
- 06) B 12) C

TROPA DE ELITE OVERDOSE
UMA MÁQUINA DE APROVAÇÃO

1º LUGAR DE BIOMÉDICA UFRN

www.overdosecolegioecurso.com.br | 3231.1001

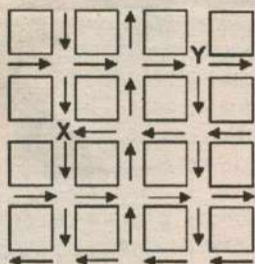
OVERDOSE
COLÉGIO E CURSO

simuladodematemática

Professor: Gibran Medeiros

QUESTÃO 01

(ENEM) O mapa ao lado representa um bairro de determinada cidade, no qual as flechas indicam o sentido das mãos do tráfego. Sabe-se que esse bairro foi planejado e que cada quadra representada na figura é um terreno quadrado, de lado igual a 200 metros.



Desconsiderando-se a largura das ruas, qual seria o tempo, em minutos, que um ônibus, em velocidade constante e igual a 40 km/h, partindo do ponto X, demoraria para chegar até o ponto Y?

- a) 25 min.
- b) 15 min.
- c) 2,5 min.
- d) 1,5 min.
- e) 0,15 min.

QUESTÃO 02

(ENEM) Para conseguir chegar a um número recorde de produção de ovos de Páscoa, as empresas brasileiras começam a se planejar para esse período com um ano de antecedência. O gráfico a seguir mostra o número de ovos de Páscoa produzidos no Brasil no período de 2005 a 2009.



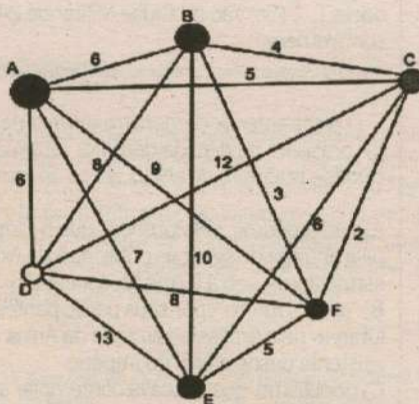
Revista Veja, São Paulo: Abril, ed. 2107, nº 14, ano 42.

De acordo com o gráfico, o biênio que apresentou maior produção acumulada foi

- a) 2004-2005.
- b) 2005-2006.
- c) 2006-2007.
- d) 2007-2008.
- e) 2008-2009.

QUESTÃO 03

(ENEM) João mora na cidade A e precisa visitar cinco clientes, localizados em cidades diferentes da sua. Cada trajeto possível pode ser representado por uma sequência de 7 letras. Por exemplo, o trajeto ABCDEFA, informa que ele sairá da cidade A, visitando as cidades B, C, D, E e F nesta ordem, voltando para a cidade A. Além disso, o número indicado entre as letras informa o custo do deslocamento entre as cidades. A figura mostra o custo de deslocamento entre cada uma das cidades.



Como João quer economizar, ele precisa determinar qual o trajeto de menor custo para visitar os cinco clientes. Examinando a figura, percebe que precisa considerar somente parte das sequências, pois os trajetos ABCDEFA e AFEDCBA têm o mesmo custo. Ele gasta 1 min30s para examinar uma sequência e descartar sua simétrica, conforme apresentado.

O tempo mínimo necessário para João verificar todas as sequências possíveis no problema é de

- a) 60 min.
- b) 90 min.
- c) 120 min.
- d) 180 min.
- e) 360 min.

QUESTÃO 04

(ENEM) Marco e Paulo foram classificados em um concurso. Para a classificação no concurso o candidato deveria obter média aritmética na pontuação igual ou superior a 14. Em caso de empate na média, o desempate seria em favor da pontuação mais regular. No quadro a seguir são apresentados os pontos obtidos nas provas de Matemática, Português e Conhecimentos Gerais, a média, a mediana e o desvio padrão dos dois candidatos.

Dados dos candidatos no concurso

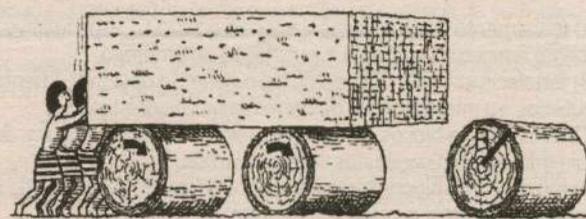
	Matemática	Português	Conhecimentos Gerais	Média	Mediana	Desvio Padrão
Marco	14	15	16	15	15	0,32
Paulo	8	19	18	15	18	4,97

O candidato com pontuação mais regular, portanto mais bem classificado no concurso, é

- a) Marco, pois a média e a mediana são iguais.
- b) Marco, pois obteve menor desvio padrão.
- c) Paulo, pois obteve a maior pontuação da tabela, 19 em Português.
- d) Paulo, pois obteve maior mediana.
- e) Paulo, pois obteve maior desvio padrão.

QUESTÃO 05

(ENEM) A ideia de usar rolos circulares para deslocar objetos pesados provavelmente surgiu com os antigos egípcios ao construírem as pirâmides.



BOLT, Brian. Atividades matemáticas. Ed. Gradiva.

Representando por R o raio da base dos rolos cilíndricos, em metros, a expressão do deslocamento horizontal y do bloco de pedra em função de R, após o rolo ter dado uma volta completa sem deslizar, é

- a) $y = R$.
- b) $y = 2R$.
- c) $y = \pi R$.
- d) $y = 2\pi R$.
- e) $y = 4\pi R$.

QUESTÃO 06

(ENEM) Uma empresa vende tanques de combustíveis de formato cilíndrico, em três tamanhos, com medidas indicadas nas figuras. O preço do tanque é diretamente proporcional à medida da área da superfície lateral do tanque. O dono de um posto de combustível deseja encomendar um tanque com menor custo por metro cúbico de capacidade de armazenamento.



Qual dos tanques deverá ser escolhido pelo dono do posto? (Considere $\pi = 3$)

- a) I, pela relação área/capacidade de armazenamento de $\frac{1}{3}$.
- b) I, pela relação área/capacidade de armazenamento de $\frac{4}{3}$.
- c) II, pela relação área/capacidade de armazenamento de $\frac{3}{4}$.
- d) III, pela relação área/capacidade de armazenamento de $\frac{2}{3}$.
- e) III, pela relação área/capacidade de armazenamento de $\frac{7}{12}$.



QUESTÃO 07

(ENEM) No manejo sustentável de florestas, é preciso muitas vezes obter o volume da tora que pode ser obtida a partir de uma árvore. Para isso, existe um método prático, em que se mede a circunferência da árvore à altura do peito de um homem (1,30 m), conforme indicado na figura. A essa medida denomina-se "rodo" da árvore. O quadro a seguir indica a fórmula para se *cubar*, ou seja, obter o volume da tora em m³ a partir da medida do rodo e da altura da árvore.

TEM 2 METROS DE RODO

O volume da tora em m³ é dado por

V = rodo² x altura x 0,06

O rodo e a altura da árvore devem ser medidos em metros. O coeficiente 0,06 foi obtido experimentalmente.

Um técnico em manejo florestal recebeu a missão de *cubar*, abater e transportar cinco toras de madeira, de duas espécies diferentes, sendo

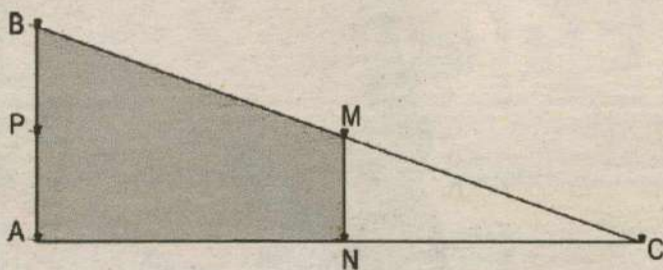
- 3 toras da espécie I, com 3 m de rodo, 12 m de comprimento e densidade 0,77 toneladas/m³;
- 2 toras da espécie II, com 4 m de rodo, 10 m de comprimento e densidade 0,78 toneladas/m³.

Após realizar seus cálculos, o técnico solicitou que enviassem caminhões para transportar uma carga de, aproximadamente,

- a) 29,9 toneladas.
- b) 31,1 toneladas.
- c) 32,4 toneladas.
- d) 35,3 toneladas.
- e) 41,8 toneladas.

QUESTÃO 08

(ENEM) Em canteiros de obras de construção civil é comum perceber trabalhadores realizando medidas de comprimento e de ângulos e fazendo demarcações por onde a obra deve começar ou se erguer. Em um desses canteiros foram feitas algumas marcas no chão plano. Foi possível perceber que, das seis estacas colocadas, três eram vértices de um triângulo retângulo e as outras três eram os pontos médios dos lados desse triângulo, conforme pode ser visto na figura, em que as estacas foram indicadas por letras.



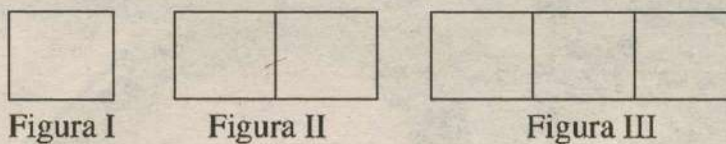
A região demarcada pelas estacas A, B, M e N deveria ser calçada com concreto.

Nessas condições, a área a ser calçada corresponde

- a) à mesma área do triângulo AMC.
- b) à mesma área do triângulo BNC.
- c) à metade da área formada pelo triângulo ABC.
- d) ao dobro da área do triângulo MNC.
- e) ao triplo da área do triângulo MNC.

QUESTÃO 09

(ENEM) Uma professora realizou uma atividade com seus alunos utilizando canudos de refrigerante para montar figuras, onde cada lado foi representado por um canudo. A quantidade de canudos (C) de cada figura depende da quantidade de quadrados (Q) que formam cada figura. A estrutura de formação das figuras está representada a seguir.



Que expressão fornece a quantidade de canudos em função da quantidade de quadrados de cada figura?

- a) C = 4Q
- b) C = 3Q + 1
- c) C = 4Q - 1
- d) C = Q + 3
- e) C = 4Q - 2

QUESTÃO 10

(ENEM) Os dados do gráfico foram coletados por meio da Pesquisa Nacional por Amostra de Domicílios.



Fonte: IBGE. Disponível em: <http://www.ibge.gov.br>. Acesso em: 28 abr. 2010 (adaptado).

Supondo-se que, no Sudeste, 14900 estudantes foram entrevistados nessa pesquisa, quantos deles possuíam telefone móvel celular?

- a) 5513
- b) 6556
- c) 7450
- d) 8344
- e) 9536

QUESTÃO 11

(ENEM) Em 2050, a probabilidade de se escolher, aleatoriamente, uma pessoa com 60 anos ou mais de idade, na população dos países desenvolvidos, será um número mais próximo de

- a) $\frac{1}{2}$.
- b) $\frac{7}{20}$.
- c) $\frac{8}{25}$.
- d) $\frac{1}{5}$.
- e) $\frac{3}{25}$.

QUESTÃO 12

(ENEM) Suponha que o modelo exponencial $y = 363e^{0,03x}$, em que $x = 0$ corresponde ao ano 2000, $x = 1$ corresponde ao ano 2001, e assim sucessivamente, e que y é a população em milhões de habitantes no ano x , seja usado para estimar essa população com 60 anos ou mais de idade nos países em desenvolvimento entre 2010 e 2050. Desse modo, considerando $e^{0,3} = 1,35$, estima-se que a população com 60 anos ou mais estará, em 2030, entre

- a) 490 e 510 milhões.
- b) 550 e 620 milhões.
- c) 780 e 800 milhões.
- d) 810 e 860 milhões.
- e) 870 e 910 milhões.

PERFIL DO MESTRE



Ascom/Overdose/Divulgação/D.A. Press

Gibran Medeiros de Souza é matemático formado pela UFRN. Professor do Overdose Colégio e Curso atua há 16 anos na preparação de estudantes para os vestibulares das principais Federais do país. É considerado especialista na preparação de candidatos às escolas militares como ITA, IME, AFA, ESPCEX e etc. Tem várias resoluções publicadas na Revista Eureka, publicação da Sociedade Brasileira de Matemática com o propósito de divulgar a Olimpíada Brasileira de Matemática (OBM) e estabelecer uma relação entre os diversos níveis de ensino.

GABARITO

- | | |
|------|-------|
| 1) D | 7) A |
| 2) E | 8) E |
| 3) B | 9) B |
| 4) B | 10) D |
| 5) E | 11) C |
| 6) D | 12) E |

© araguanã



**Como faltam poucos meses para o Vestibular,
aí vão umas dicas para não esquecer:**

- . Administração. Orgulho de ser o 5º melhor curso do Brasil
- . Cursos desenvolvidos para atender às necessidades do mercado
- . A maior biblioteca privada do Estado

facex

facex.com.br - 3235 1415