



A um dia do passo de Nicolelis

Abertura da Copa marca o fim da dúvida sobre experimento do neurocientista Miguel Nicolelis, que promete fazer paraplégico andar de novo.

EXEMPLAR DE ASSINANTE

NOVO JORNAL

www.novojornal.jor.br

R\$ 2,00

Ano 4
1406
Natal-RN
Quarta-Feira
11 / Junho / 2014

11 A 13. COPA 2014

MEXICANOS CHEGAM HOJE

/ EL TRICOLOR / SELEÇÃO DO MÉXICO É A PRIMEIRA A CHEGAR AO RN PARA A COPA, DESEMBARCANDO HOJE ÀS 17H NO "DESATIVADO" AEROPORTO INTERNACIONAL AUGUSTO SEVERO



DIA PARA A COPA 2014

/ LEÕES INDOMÁVEIS / TIME DE CAMARÕES, ADVERSÁRIO DOS MEXICANOS, CHEGA AMANHÃ TRAZENDO NO ELENCO O CRAQUE SAMUEL ETO'O, ÚNICO JOGADOR DO GRUPO QUE TEM DIREITO A SUÍTE PRESIDENCIAL

► Ganeses? Que nada. São hermanos de um time amador que saíram da Argentina e vão curtir a Copa 2014 numa Kombi alugada, assistindo somente o "clássico" Japão e Costa do Marfim, em Recife. A aventura incluiu uma esticadinha até Natal

3. PRINCIPAL

ARGEMIRO LIMA / NJ



ARGEMIRO LIMA / NJ



► Rede de assistência à saúde durante a Copa em Natal terá cobertura no céu, com direito a UTI aérea; e no chão, com moniciclos elétricos operados pelos socorristas do SAMU

NEY DOUGLAS / NJ



4. RODA VIVA

STERBOM INAUGURA FÁBRICA E VAI ENGARRAFAR ÁGUA PARA A ITAIPAVA

WWW.IVANCABRAL.COM



9. ECONOMIA

DEPUTADO EVITA PREJUÍZO ÀS EÓLICAS DO RN

Abeeólica anuncia que presidente da Câmara dos Deputados, Henrique Eduardo Alves, conseguiu retirar de MP artigo que prejudicava setor.

15. ESPORTES

VIÚVA LUTA PELO DIREITO AO NOME DE MARINHO

Patrícia Ribeiro, companheira de Marinho Chagas nos últimos 15 anos, começa luta para ser reconhecida legalmente como viúva do craque.

BOLADA COM OS PESSIMISTAS

/ DEFESA / EM CADEIA NACIONAL DE RÁDIO E TV, PRESIDENTE DILMA ROUSSEFF EXALTA IMPORTÂNCIA DA COPA DO MUNDO E FAZ APELO POR PAZ DURANTE O MUNDIAL

FOLHAPRESS

EM PRONUNCIAMENTO REALIZADO

em cadeia nacional de rádio e TV, ontem, a presidente Dilma Rousseff criticou os “pessimistas” que “diziam que não teríamos Copa”, ressaltou que os gastos com o Mundial do Brasil representam para ela um “falso dilema” e fez um apelo por paz durante os jogos.

Ela usou oito minutos de fala para, em tom por vezes ufanista, noutras vezes crítico, desmontar discursos que prenunciavam a não realização do evento.

A ideia, segundo ela, era passar uma “noção correta” da Copa no Brasil “sem falso triunfalismo”.

“Tem gente que alega que os recursos da Copa deveriam ter sido aplicados na saúde e na educação. Escuto e respeito essas opiniões, mas não concordo com elas”, disse.

Segundo ela, os investimentos nos estádios, numa parceria entre bancos públicos, governos estaduais e empresas privadas, contabilizaram R\$ 8 bilhões.

Nas áreas da educação e da saúde, todavia, as esferas federal, estadual e municipal investiram cerca de R\$ 1,7 trilhão, disse a presidente.

A fala de Dilma vem dois dias depois de pesquisa Datafolha apontar que o apoio ao torneio no Brasil permanece estável.



► Dilma afinetou críticos da Copa no Brasil e lembrou feitos do governo durante os últimos quatro anos

O levantamento verificou que 51% dos eleitores são favoráveis à realização do evento e que a taxa é parecida com as obtidas em fevereiro (52%) e abril (48%) deste ano.

Parte das crescentes críticas à realização do Mundial no país decorre dos gastos com obras como estádios e de mobilidade que não foram concluídas a tempo.

O próprio governo avalia que o atraso provocou descontentamento porque não houve tempo para a população “absorver” os

benefícios desses investimentos.

“A Copa não representa apenas gastos, ela traz também receitas para o país. É fator de desenvolvimento econômico e social. Gera negócios, injeta bilhões de reais na economia, cria empregos”, continuou.

Dilma voltou a defender a entrega pelo governo federal de estádios e aeroportos e descartou, com isso, qualquer chance de apagão durante o evento. “Chegaram também ao ridículo de prever uma epidemia de dengue na Copa, em pleno inverno,

no Brasil!”, criticou a presidente.

MUY AMIGOS

Dilma pediu ainda cordialidade do povo brasileiro na hora de receber pessoas de outros países durante o período de realização da Copa do Mundo. “Vamos retribuir a generosidade com que sempre fomos tratados, recebendo calorosamente quem nos visita”, disse. “O Brasil, como o Cristo Redentor, está de braços abertos para acolher todos os visitantes”, completou a presidente.

/ BAHIA /

METRÔ DE SALVADOR É INAUGURADO INCOMPLETO

EM 14 ANOS em obras, a primeira linha de metrô de Salvador será inaugurada mesmo incompleta, hoje, pela presidente Dilma Rousseff. Ela fará a viagem inaugural.

O trecho entregue corresponde a três estações que vão do Acesso Norte, perto da saída da cidade pela BR-324, ao Campo da Pólvora, centro. No total, a linha percorre 4 km.

Até a semana passada, o governo baiano e a CCR, concessionária responsável pela construção e operação do metrô, prometiam entregar um trecho mais extenso: seriam 7,5 km de um percurso com cinco estações, ligando a Lapa, no centro, ao Retiro, na periferia da capital baiana.

A partir desta semana, o metrô entrará em operação em fase experimental, funcionando somente fora dos horários de pico e operando a uma velocidade de 40 km/h – metade da normal. A expectativa é que a linha 1 do metrô comece a operar em 15/setembro.

/ POLÍTICA /

Câmara vai ao CNJ contra autor de livro sobre corrupto fictício

O PRESIDENTE DA Câmara dos Deputados, Henrique Eduardo Alves, disse que a Câmara vai enviar ao Conselho Nacional de Justiça (CNJ) uma representação contra o juiz Márlon Reis, autor do livro “Nobre Deputado”, que baseou uma reportagem do Fantástico no último domingo.

Para o presidente da Câmara, a reportagem divulgada no Fantástico no domingo “desestimula o exercício da cidadania e, ao contrário do objetivo veiculado, reforça a ideia de que a política de nada serve à população brasileira”.

O livro é, segundo Reis, baseado em relatos de assessores e de um ex-deputado e denuncia práticas do meio político a partir de um personagem fictício criado pelo juiz. A reportagem afirma que parlamentares desviam dinheiro das emendas parlamentares para custear as campanhas políticas.

Henrique Alves criticou o uso de imagens das sessões da Câmara dos Deputados para ilustrar a atuação do corrupto fictício. “As diversas alusões a



► Personagem da obra virou base para reportagem exibida no ‘Fantástico’

um deputado fictício, associadas a repetidas imagens no Plenário da Câmara dos Deputados e do Palácio do Congresso traduzem exercício impróprio do direito de informar: sem possibilitar o direito de defesa, vilipendiam a imagem do Parlamento”, criticou.

O presidente ressaltou ain-

da que as denúncias verdadeiras mostradas na reportagem – o desvio de verbas de merenda escolar e de asfaltamento – não podem ser atribuídas ao Congresso Nacional. Ele disse ainda que a liberação de emendas parlamentares é responsabilidade exclusiva do Poder Executivo federal.



Editor

Luan Xavier

E-mail

luanxavier@novojornal.jor.br

Fones

84 3342.0358 / 3342.0350

/ RESTITUIÇÃO-IR /

RECEITA ABRE CONSULTA AO PRIMEIRO LOTE HOJE

A RECEITA FEDERAL libera hoje às 9h a consulta ao primeiro lote de restituição do Imposto de Renda para Pessoa Física. O pagamento aos contribuintes incluídos nesse primeiro lote está previsto para a próxima segunda-feira (16).

O primeiro lote, que prioriza idosos ou portadores de deficiência, vai contemplar 1,35 milhão de contribuintes, que vão receber R\$ 1,9 bilhão.

Nesse lote, o crédito terá correção de 1,87% em relação ao montante que consta da declaração de Imposto de Renda dos contribuintes, referente à Selic do período.

O lote também incluiu restituições residuais do período de 2007 a 2012. No total, serão restituídos R\$ 2 bilhões. O valor será creditado em 16 de junho.

Para consultar se a decla-

ração foi liberada, o contribuinte deverá acessar a página da Receita Federal na internet (<http://www.receita.fazenda.gov.br>) ou ligar para o telefone da Receita (146).

A restituição ficará disponível no banco durante um ano. Se o contribuinte não fizer o resgate nesse prazo, deverá fazer um requerimento, no site da Receita.

Caso o valor não seja creditado, o contribuinte poderá contatar pessoalmente qualquer agência do Banco do Brasil ou ligar para a Central de Atendimento por meio do telefone 4004-0001 (capitais), 0800-729-0001 (demais localidades) e 0800-729-0088 (telefone especial exclusivo para deficientes auditivos) para agendar o crédito em conta-corrente ou poupança, em seu nome, em qualquer banco.

Calendário

Veja os pagamentos

Lote	Data
1º	16 de junho
2º	15 de julho
3º	15 de agosto
4º	15 de setembro
5º	15 de outubro
6º	17 de novembro
7º	15 de dezembro



? Como é feita a consulta

■ Uma semana antes, a Receita Federal abre a consulta ao lote de pagamento das restituições do IR

■ A consulta é feita por telefone, pelo número 146, ou pela internet, pelo site da Receita (www.receita.fazenda.gov.br)

■ Não é informado o valor da restituição

Fonte: Receita Federal

/ SUL /

CHUVA PROVOCA MORTE DE CRIANÇA EM SC

UM MENINO DE oito anos é a 11ª vítima dos desmoronamentos e inundações decorrentes das fortes chuvas que atingiram os estados de Paraná e Santa Catarina no fim de semana. Outras três pessoas continuam desaparecidas.

O número de municípios afetados pela tragédia subiu para 178 - dos quais 149 decretaram situação de emergência. Alguns ainda enfrentam problemas no abastecimento de água e energia.

A morte cerebral do garoto foi confirmada na tarde de ontem, segundo a Defesa Civil de Santa Catarina. Ele foi so-

terrado dentro de casa no domingo, na cidade de Guarimirim (no norte do estado), após a construção desmoronar com o temporal. Em seguida, foi levado para o hospital infantil de Joinville, a cerca de 40 km, onde ficou internado na UTI.

Os pais do garoto conseguiram sair da casa durante o desmoronamento. O outro filho do casal, de três anos, sofreu ferimentos leves. A criança de oito anos é a segunda vítima das chuvas em Santa Catarina. Já no Paraná, a Defesa Civil contabiliza 9 mortos em decorrência dos temporais. Três permanem desaparecidos.

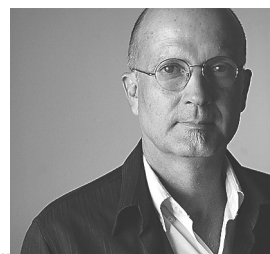
/ OPERAÇÃO /

STF DEVOLVE ‘LAVA JATO’ PARA JUSTIÇA DO PARANÁ

A SEGUNDA TURMA do Supremo Tribunal Federal decidiu reenviar para a Justiça Federal do Paraná os processos relativos à Operação Lava Jato. No STF ficará somente o trecho da ação que trata da ligação do deputado André Vargas (sem partido-PR) com o doleiro Alberto Youssef, acusado de liderar esquema de lavagem de dinheiro.

Ao tomar a decisão, os cinco ministros entenderam que, com exceção dos trechos sobre Vargas, os processos que resultaram na prisão de 13 pessoas não possuem relação direta com autoridades com foro privilegiado. Além do reenvio do processo, a Segunda Turma validou todos os atos praticados pelo juiz federal Sérgio Moro.

Principal



Editor
Moura Neto

E-mail
mouraneto@novojournal.jor.br

Fones
84 3342.0358 / 3342.0350

VAI TER SAÚDE

/ PLANO / ESTRUTURA DE ASSISTÊNCIA AOS TURISTAS QUE ASSISTIRÃO À COPA EM NATAL CONTA ATÉ COM UMA UTI AÉREA; ATENDIMENTO SERÁ FEITO NOS HOSPITAIS WALFREDO GURGEL, GISELDA TRIGUEIRO, L SANTA CATARINA E DEOCLÉCIO MARQUES



JALMIR OLIVEIRA
DO NOVO JORNAL

A SECRETARIA ESTADUAL de Saúde (Sesap) apresentou ontem o planejamento dos serviços médicos para a Copa do Mundo em Natal. A estrutura de assistência aos milhares de turistas que começam a chegar para a Copa do Mundo é a mesma que é dispensada aos potiguares todos os dias, em meio aos problemas de infraestrutura, greves e superlotação. Os 228 leitos de retaguarda e os 66 de Unidade de Terapia Intensiva (UTI) foram instalados a partir do plano emergencial de saúde criado em julho de 2012.

Os leitos ofertados fazem parte da estrutura das quatro unidades públicas de saúde do Estado – Hospital Monsenhor Walfredo Gurgel, Hospital Giselda Trigueiro, Hospital Santa Catarina (Natal) e Hospital Deoclécio Marques (Paranamirim) – que ficam responsáveis pelos atendimentos em casos de traumas e eventuais casos provocados por agentes de natureza química, biológica, radionuclear e explosões. Nos últimos dois anos, o Governo do Estado investiu pouco mais de R\$ 25 milhões na reforma e ampliação das quatro unidades.

As atividades de saúde durante a Copa do Mundo serão coordenadas do Centro Integrado de Operações Conjuntas da Saúde (CIOCS). A estrutura vai gerir o uso das vagas de atendimento médico, congregando as redes telefônicas dos serviços de emergência do Polícia Militar (190), Polícia Civil (191), SAMU (192) e Corpo de Bombeiros (193).

Em Natal, o centro vai funcionar no mesmo ambiente do Centro Integrado de Comando e Controle Regional (CICCR). O local integra as atividades do Corpo de Bombeiros, Polícia Civil, Polícia Militar e o SAMU. “Estamos colocando o serviço de assistência médica em Natal num patamar diferenciado. O objetivo é assegurar

“ ESTAMOS COLOCANDO O SERVIÇO DE ASSISTÊNCIA MÉDICA EM NATAL NUM PATAMAR DIFERENCIADO. O OBJETIVO É ASSEGURAR UM UMA REDE DE SAÚDE INTEGRADA DURANTE OS JOGOS DA COPA”

Luiz Roberto Fonseca,
Secretário estadual de Saúde



FOTOS: ARGEMIRO LIMA / NU

► Equipada com aparelhos de uma UTI, a unidade aeromédica foi cedida pelo Governo do Maranhão até o dia 27 de junho

um uma rede de saúde integrada durante os jogos da Copa do Mundo”, explica Luiz Roberto Fonseca, secretário estadual de Saúde.

Ontem, ele estava ao lado da governadora Rosalba Ciarlini, do secretário estadual de Segurança, Eliezer Girão, e do secretário municipal de Saúde, Cipriano Maia, para apresentar as atividades dos serviços de saúde durante a Copa. Uma coletiva à imprensa foi realizada na sede da Escola do Governo Cardeal Dom Eugênio de Araújo Sales, no Centro Administrativo do Estado.

Sobre o Walfredo Gurgel, o secretário anunciou o envio de R\$ 1,5 milhão para o abastecimento farmacêutico. Até ontem, a farmácia da unidade contava com uma média de 69% de fornecimento. As obras aumentaram a capacidade de atendimento. A unidade tem hoje uma Sala de Observação do Trauma e a iminente abertura de

uma nova Unidade de Tratamento Intensivo (UTI), com 10 leitos. “Temos pessoas nos corredores? Temos. Mas mesmo assim a estrutura está pronta para a Copa”, afirma.

Quem apresentar enfermidades de menor gravidade, como diarreias ou febres, deverá ser encaminhado para Unidades de Pronto Atendimento e Unidades Básicas de Saúde de Natal. Os leitos de retaguarda serão utilizados para encaminhamento de pacientes que apresentam quadro clínico sem risco iminente de morte e sem possibilidade de alta no momento do encaminhamento. Os casos serão avaliados pelos Serviços de Atendimento Médico de Urgência (SAMU).

A estrutura de monitoramento vai integrar também os serviços do SAMU e da Vigilância Sanitária e Epidemiológica do município. “Teremos uma completa sinergia entre os governos”, analisa o secre-

tário estadual. A partir de hoje, um boletim diário das atividades será elaborado e enviado ao Ministério da Saúde. O relatório vai trazer informações sobre atendimentos e ocorrências.

“Nossa estrutura não foi criada para a Copa; não é algo que surgiu e vai embora. Os serviços de saúde foram se estruturando ao longo do tempo. Ainda não é a ideal, mas será a adequada para atender a demanda”, justifica Luiz Roberto Fonseca.

Segundo estimativas da Sesap, apenas 3% dos turistas que desembarcam para os jogos em Natal irão demandar serviços de internamento em leitos de retaguarda. Outros 0,2% dos visitantes devem necessitar de vagas de UTI. Para o Ministério do Turismo, a previsão é de 170 mil pessoas passem pela cidade até o dia 24 junho, data que marca o último jogo na Arena das Dunas entre Itália e Uruguai.

AUMENTO DA CAPACIDADE

O SAMU estadual tem 25 bases de atendimento e 52 ambulâncias móveis. Durante a Copa do Mundo, a estrutura será aumentada. Na área do Estádio Arena das Dunas serão três unidades de atendimento, com estrutura de Unidade de Terapia Intensiva, e outros quatro monociclos elétricos. Para esta estrutura extra, o serviço terá à disposição 12 médicos e nove enfermeiros.

Segundo o coordenador médico do SAMU, Cláudio Macedo, as unidades de suporte médico serão instaladas nas proximidades dos portões de entrada da Arena. Os monociclos irão circular nas áreas internas do estádio. Este veículo de pequeno porte, aliás, traz equipado um “autopulse”. “O mecanismo realiza a massagem cardíaca mecanicamente”, explica.

Outras três ambulâncias serão colocadas nas cercanias da Fifa Fan Fest. “As ambulâncias de suporte tem um paramédico e o técnico em enfermagem”, conta. Por conta do aumento do fluxo de turistas, as praias de Pipa, São Miguel do Gostoso e Jenipabu também receberão unidades móveis do SAMU. “Os serviços da Copa do Mundo são extras, estão fora das escalas oficiais. São servidores que trabalham nos dias de folga”, completa.



► **Cipriano Maia, secretário municipal de Saúde: pedir maior compreensão**

Os serviços de assistência médica também vão contar com a ajuda de um helicóptero. A aeronave foi equipada com os mesmos aparelhos que existem numa unidade de terapia intensiva (UTI). A unidade aeromédica foi cedida pelo Governo do Maranhão até o dia 27 de junho. “Os equipamentos são todos da SAMU do Rio Grande do Norte”, explica Macedo.

A aeronave tem autonomia de três horas de voo e pode comportar até seis pessoas. Com três toneladas, o helicóptero está equipado com três turbinas. O equipamento chamou a atenção de quem passava ontem pelo Centro Administrativo. “Vamos prestar atendi-

mentos para todo o Rio Grande do Norte. O equipamento não vai ficar restrito apenas à Copa do Mundo”, avisa o capitão Anselmo Azevedo, coordenador adjunto do Grupo Tático Aéreo da Secretaria de Segurança do Maranhão.

A estrutura da UTI aérea, com o término da Copa do Mundo, será instalada no helicóptero “Potiguar 1” da Secretaria Estadual de Segurança e Defesa Social (Sesed). Durante o mundial de futebol, a aeronave potiguar vai servir apenas para as operações de Segurança.

Segundo o secretário estadual de Segurança, Eliezer Girão, o Ministério da Saúde irá enviar mensalmente R\$ 30 mil para a manutenção da UTI aérea. “É um reforço importante para a agilidade dos serviços de emergência”, diz.

Eliezer Girão aproveitou a coletiva para fazer apelo aos representantes de movimentos sociais que planejam protestos durante a Copa do Mundo. “Pedimos para que as manifestações fiquem longe do estádio Arena das Dunas. Queremos evitar o enfrentamento. Protestar é algo válido, mas sabemos que alguns manifestantes querem transformar o ato em baderna. O setor público de segurança vai coibir qualquer tipo de ação violenta”, justificou.

GREVE DOS MÉDICOS, ALÉM DOS SERVIDORES

A Secretaria Municipal de Saúde vai montar um posto médico na Fifa Fan Fest, na Praia do Forte, para garantir assistência aos visitantes da cidade. “Quem é atendido na Fan é encaminhada para o Pronto Atendimento do bairro de Mãe Luíza [a 5 KM do local de exibição público dos jogos]”, explica Cipriano Maia. Outra unidade que servirá para o encaminhamento de pacientes será o Hospital dos Pescadores, no bairro das Rocas.

Para os casos de menor gravidade oriundos do estádio Arena das Dunas, o município também irá ofertar as estruturas das Unidades de Pronto Atendimento (UPA) de Pajuçara [Zona Norte] e Cidade da Esperança [Zona Oeste]. Os atendimentos serão voltados apenas para casos de infecção intestinal, cólica renal, dores de cabeça, diarreias, vômitos, gripes, micoses e pequenos ferimentos, por exemplo.

As estruturas, no entanto, correm o risco de apresentar problemas de atendimento. Os médicos paralisaram ontem as atividades. Os profissionais cobram melhores condições de trabalho e incorporação de parte das gratificações aos salários. Segundo Cipriano Maia, uma reunião está marcada para hoje, na sede da Secretaria Municipal de Saúde, para discutir a questão.

É a segunda greve enfrentada saúde municipal. Desde o dia 15 de abril, os servidores de nível básico e médio também cruzaram os braços. Os profissionais cobram reajuste salarial e nas gratificações e pagamento de direitos atrasados. Os servidores querem 14% de reajuste e a prefeitura oferece 5,68%.

“Nós vamos pedir uma maior compreensão das categorias. Precisamos garantir uma estrutura adequada para a assistência médica de quem for assistir aos jogos no Arena das Dunas e no Fifa Fan Fest”, afirma Cipriano Maia. A greve dos servidores da saúde fez com que cinco das nove ambulâncias da SAMU ficassem paradas.

O secretário municipal também se apoia na decisão judicial que proibiu os servidores municipais de realizar qualquer paralisação durante o período de realização da Copa do Mundo. O desembargador Saraiva Sobrinho determinou ainda multa diária no valor de R\$ 20 mil aos sindicatos que infringirem a determinação.

Cipriano também lamentou o arrombamento de duas ambulâncias da SAMU municipal. Os veículos estavam estacionados na sede da instituição, em Lagoa Nova, e foram revirados durante a madrugada de ontem. Os criminosos, que ainda não foram identificados, utilizaram pé-de-cabra para violar as ambulâncias.

Os arrombadores ainda tentaram furtar uma das ambulâncias, mas acabaram colidindo com uma parede da sede do serviço. As unidades de atendimento móveis também tiveram os equipamentos revirados. “Os aparelhos estavam espalhados no piso das ambulâncias. Não sabemos o total de prejuízos”, lamentou.



► **Governadora Rosalba Ciarlini participa da entrevista coletiva à imprensa**



► **Socorristas do SAMU irão trabalhar com monociclos elétricos**



► **Cláudio Macedo, coordenador médico do SAMU: serviços extras**

Opinião

► rodaviva@novojornal.jor.br

RODA VIVA

CASSIANO ARRUDA CÂMARA

TEMPO RECORDE

Na série de reportagens sobre as cidades-sede da Copa do Mundo, o jornal O Globo publicou na sua edição de ontem uma página inteira sobre Natal com a manchete: "Escalção de recursos em tempo recorde - Capital conseguiu tirar do papel projetos engavetados há anos, mas nem tudo está pronto e custo é considerado muito alto". A reportagem, de Ricardo Araújo, também abre espaço para a obra social do jornalista Flávio Rezende, em Mãe Luiza: "As crianças são apaixonadas por futebol".

OUTRO ALERTA

Na vésperas da Copa começar, um grupo de produtores rurais quebra o silêncio para falar de uma ameaça que pode ser trazida pelos turistas que nos visitarão. Pelas contas apresentadas, os torcedores podem trazer com eles 350 variedades de pragas que não existem no Brasil. Uma das áreas ameaçadas é da fruticultura.

ÁGUA MINERAL

O grupo SterBom vai inaugurar, ainda este mês, uma das mais modernas indústrias de envaseamento de água mineral do Brasil, na cidade de Macaíba. Além de sua própria marca a indústria vai envasar água mineral com a marca "Itaipava".

SENHOR MINISTRO

O senador José Agripino será o relator, na Comissão de Constituição e Justiça, do processo de indicação do desembargador federal Luiz Alberto Faria pela presidente Dilma Rousseff, para ministro do Superior Tribunal de Justiça; o que depende de uma sabatina no Senado Federal.

CARREIRA MILITAR

A governadora Rosalba Ciarlini sancionou a lei que dispõe sobre o Regime de Promoções de Praças da nossa briosa Polícia Militar, assim como do Corpo de Bombeiros e do estabelecimento de critérios. A sanção da lei foi publicada na edição de ontem do Diário Oficial do Estado.

AUMENTO ESCALONADO

No funcionalismo público, os aumentos pré-definidos e escalonados estão na moda. A Prefeitura usou o artifício para atender aos seus Engenheiros e Arquitetos, começando por um retroativo até junho deste ano, um aumento a partir de julho e outra parcela a partir de dezembro.

TEMPO DE RECONQUISTA

A importância do Parque da Cidade Dom Nivaldo Monte independe de sua abertura. A preservação de uma área de 64 hectares em plena zona urbana foi uma enorme conquista, sobretudo por sua localização que garante a preservação dos pontos de realimentação do aquífero, que necessita de total preservação sob pena de uma degradação irreversível.

Esta constatação não pode ser entendida como uma justificativa para o longo tempo que o parque esteve fechado ao natalense, nem muito menos que esta situação atípica seja mantida. Nada disso. Quando se preserva uma área tão importante e ainda a transforma num ponto de encontro da população e opção para as atividades de lazer do cidadão se estará dando um passo à frente.

Depois de tudo o que foi registrado, ao longo deste triste período, no Parque da Cidade, fica claro que o seu fechamento tornou-se possível pela falta de hábito da população de desfrutar deste patrimônio coletivo. Desta forma, fica claro que o primeiro desafio para que - nunca mais - se repita o que aconteceu nos últimos cinco anos, sem que tivesse o registro de nenhum protesto de destaque é reverter essa tendência.

Para que alguém se disponha a defender alguma coisa é preciso, em primeiro lugar, que conheça o que está precisando da sua defesa. Aceitando-se essa premissa, fica claro que o mais importante nesse momento inicial é criar uma campanha motivacional para levar o maior número de natalenses, dos mais diversos segmentos, ao Parque.

O secretário Marcelo Toscano disse bem da necessidade de serem criados estímulos para que o Parque tenha um fluxo permanente de visitantes todos os meses do ano. Os formadores de opinião, e tipos informados, terão papel decisivo para que isso aconteça.

Sendo uma cidade turística, o visitante precisa ser procurado. Um público facilmente atingido através dos guias de turismo em geral e também dos motoristas de táxi e bugueiros.

O encarregado da administração do equipamento informa que as trilhas para circulação estão todas limpas, sinalizadas e iluminadas. Isto é o básico. Mas não basta. Não existirá turismo - nem visitante - se não existir segurança. E a questão da segurança precisa ser antecipada. Numa cidade que está sofrendo um clima de temor, não se observou nenhum esforço para tranquilizar a população com um dispositivo capaz de deixar as pessoas seguras.

O secretário Marcelo Toscano tem a experiência de ter administrado um outro parque de cidade - o Parque das Dunas - que conquistou uma clientela permanente, formada sobretudo por caminhantes, enquanto vários eventos buscam estimular a atração de outras faixas de público. A própria programação da Semana do Meio Ambiente serviu para mostrar caminhos.

Certamente que o Memorial da Cidade, assim como a biblioteca e o auditório, podem ampliar os apelos para que sejam estabelecidas condições de parcerias com várias instituições que podem - e devem - incorporar o Parque da Cidade como extensão de seu próprio território. Qual escola deixará passar a oportunidade de levar os seus alunos para um contato direto com a natureza? Pra que isso aconteça é preciso que as atuais dificuldades criadas pelos órgãos públicos em geral, não tenham vez num Parque que, sendo da Cidade, precisa ser do cidadão.

Evidentemente que a vertente da educação ambiental tem tudo a ver com aquele equipamento. Mas isso só será possível com a integração de diferentes setores.



DO PREFEITO CARLOS EDUARDO ALVES NA ENTREGA DAS OBRAS DO COMPLEXO D. EUGÊNIO SALES, NO ENTORNO DA ARENA DAS DUNAS.

“Nada foi um passe de mágica, nada foi milagre”.

ZUM ZUM ZUM

- PMDB está com Dilma e não abre. Foram 398 votos a favor da aliança, e 275 contrários.
- Hoje termina o cadastramento dos aprovados no SISU, na nossa Universidade Federal.
- Até aqui o milionário da Mega Sena de Macaíba ainda não deu sinal de vida.
- Hoje é o Dia da Marinha Brasileira,

- lembrando a passagem de aniversário da Batalha Naval de Riachuelo.
- Professores da Universidade do Semiárido programam uma greve para começar amanhã.
- Faleceu ontem na Casa de Saúde São Lucas a tabeliã Conceição Macedo, mãe do publicitário Alexandre Macedo.
- Com a defecção da deputada Gesane

- Marinho, a bancada do PSD na Assembleia Legislativa sofre uma perda de 50%.
- Pelo Datafolha, Serra tem 41% de intenção de voto para Senador em São Paulo, contra 32% de Eduardo Suplicy.
- O pastor Airton Scheunmann Schroeder recebe hoje o título de cidadão norte-rio-grandense, em sessão solene da Assembleia Legislativa.

PAZ SELADA

Como esta Roda Viva havia antecipado, a ANORC terá eleição consensual com Antônio Teófilo de Andrade para presidente da entidade e o veterinário Orlando Cláudio Procópio para vice. A eleição vai acontecer nesta sexta-feira, no Parque de Exposições de Parnamirim.

PRIMEIRO ACORDO

Completa 415 anos, no dia de hoje, do fechamento do primeiro acordão na história do nosso Rio Grande do Norte. Foi firmado na Paraíba e celebrou um tratado de Paz entre os índios e os colonizadores portugueses, incluindo a etnia dos Potiguares. Desde então não registrou-se mais nenhum conflito.

PADRÃO COPA

Com a entrega das praças de esporte para gestão da FIFA, a cobertura dos jornalistas ficou mais complicada. Para o pessoal que deseja fazer filmagens a autorização será feita através do site booking@hbs.tv, e para fotos no endereço media@brasil2014.com.br. Quem não se inscreveu vai ter dificuldade em fazer qualquer cobertura jornalística nessas áreas.

ANUÁRIO DAS LEIS



Nossa Câmara Municipal tem sido tão prolífica, tem fabricado tantas leis, que os seus integrantes votaram mais uma Lei, essa para obrigar o Poder Executivo a publicar as leis vigentes no Municípios de Natal, e anualmente, num anexo contendo as leis aprovadas e normalizadas no período. De quatro em quatro anos, o Executivo se obriga a reeditar a coletânea completa, inserindo os anexos anuais.

LIMPEZA URBANA

Enquanto não se desata o nó da concorrência pública que andou e parou, a Urbana firmou mais um contrato emergencial com a Construtora Marquise, no valor de R\$ 1.680.623,41 para prestação de serviços de limpeza pública num prazo de mais 180 dias. Com o mesmo fornecedor foi firmado um outro contrato, no mesmo prazo, no valor de R\$ 745.643,84.



Editor
Carlos Magno Araújo

E-mail
carlosmagno@novojornal.jor.br

Fones
84 3342.0358 / 3342.0350

Editorial

Hora da colheita

Com a chegada das seleções que atuarão em Natal ao longo dos próximos quinze dias, pela primeira fase da Copa 2014, a cidade entrará de vez no mapa mundial do evento, esteja ela totalmente preparada ou ainda com acertos a fazer a fim de receber a estrutura do torneio.

Ao que parece, por apertado que seja o prazo, a cidade se encontra em condições de sediar os jogos, mas é automático lembrar que tudo poderia estar pronto há bem mais tempo caso houvesse mais organização por parte dos gestores - e aí vale lembrar não somente os que detêm agora a responsabilidade de receber os jogos e os visitantes, mas os que antecederam a eles, que, tendo a oportunidade de tocar as obras, foram protelando a ponto de quase perder os recursos.

A partir de amanhã com o início da copa e a partir de sexta-feira quando passará a receber jogos na arena que construiu, Natal estará, como se disse, na vitrine do mundo. Jamais, em tempo algum, a capital potiguar terá o espaço de divulgação que ganhará ao participar do campeonato da Fifa. Bilhões - isso mesmo, bilhões - de pessoas no mundo todo estarão acompanhando os jogos realizados na capital potiguar. E as inúmeras emissoras de televisão e jornais, com representantes baseados na cidade, reportarão, além do espetáculo protagonizado em campo pelas seleções, a realidade que cerca os jogos, aí incluída a estrutura para o evento e tudo o que se refere à cidade-sede. É uma promoção que não tem preço.

Significa, porém, que além de ter de estar bem preparada para a ocasião dos jogos, Natal precisará ainda do olhar estrangeiro sobre ela para saber se o que tem - e o que preparou - de fato encantará o mundo. Ou não.

Tende-se a crer que sim, em razão da localização privilegiada. Por mais problemas que enfrente, ou por menos que tenha sido célere na execução das obras, Natal conta com a natureza exuberante, com lindas praias e povo receptivo.

De fato, as obras de mobilidade erguidas no tempo recorde de oito meses pela prefeitura imprimem novos ares para a região no entorno da Arena das Dunas. Não significa, porém, que aquilo que o natalense vê como esforço hercúleo para preparar a cidade a tempo seja o mesmo que o olhar estrangeiro enxerga. Tudo pode ser visto sob o velho prisma pelo qual se costuma entender o Brasil: tudo deixado para a última hora.

Independente disso, prevalece a impressão de que Natal, com todas as dificuldades e acima de tudo pela receptividade de seu povo, irá colher frutos positivos após a passagem da Copa do Mundo.

Artigo

SILVIO ANDRADE
Jornalista ► s_landra@hotmail.com

Ruminantes de choros

Não dá para ruminar o choro. É preciso deixá-lo ter vida própria. Seguir seu rumo rosto afora. Não é pieguice. Foi assim que eu pensei enquanto assistia ao filme A Culpa é das Estrelas. De ímpeto, quando entrei na sala de cinema pensei logo: caí numa arapuca. Pelo menos 95% dos que estavam lá eram adolescentes. Era estreia e à tarde ainda por cima.

O barulho era ensurdecedor antes e até os primeiros momentos do início da sessão. Histeria e delírio das adolescentes quando as personagens Hazel Grace Lancaster (Shailene Woodley) e Augustus Waters (Ansel Elgort) aparecerem na tela. Os dois jovens atores são excelentes.

Chorei, sim, com esse Love Story dos anos 2000. Lí algumas críticas tachando-o de açucarado, vídeo clipe e tantas mais outras depreciações amargas. Água com açúcar, chá, café amargo, não importam as analogias. Se o filme emociona uma maioria de forma tão intensa então ele é bom para essas pessoas entre as quais me incluo.

Voltando à sessão em que me meti: o barulho foi cedendo espaço ao silêncio, afinal, histórias de pacientes terminais de câncer mesmo com tiradas de humor, se bem contadas como em A Culpa é das Estrelas, fazem chorar, ainda mais quando envolvem jovens que teoricamente, seguindo o ciclo biológico, têm uma vida inteira pela frente.

A fórmula do filme é perfeita para levar multidões e bater recordes de bilheteria. Não há como não se emocionar com os dois protagonistas, o rapaz que tem os olhos arrancados por causa do câncer, o outro sem testículos pela mesma razão.

São muitas histórias dentro de uma só que dariam um par de roteiros separados como a do escritor decadente Peter Van Houten cujo único livro publicado na vida, arrematou a jovem Hazel. É interpretado com maestria por Willen Dafoe, mais uma vez. Laura Dern, a senhora Lancaster, é uma mãe tão verdadeira que merece um Oscar de coadjuvante.

Nunca li nada ou tinha qualquer referência sobre John Green, autor do sucesso editorial que deu origem ao filme. Fiquei prestando atenção aos comentários depois de encerrada a sessão: "Ele (sujeito indefinido) não colocou que Hazel vende o balanço", "também não tem nada sobre a ex-namorada de Gus (Augustus)" são alguns deles.

Nos silêncios ouvi choros e soluços. Os piadistas de plantão, acredito que fazem isso como uma forma de se protegerem do choro também calaram nas cenas mais tocantes. É incrível como as meninas demonstram mais os sentimentos que os meninos, que costumam ruminar suas emoções. Chorar também faz bem e acho que é por isso que achei A Culpa é das Estrelas um bom filme.

Seu dinheiro pode render mais do que na poupança.

Faça uma LCI da CHB.

Até **50%** a mais de rentabilidade do que a nova poupança

> Isenção de I.R (pessoa física)
> Mesma garantia da poupança

> Sem taxas
> Sem tarifas



COMPANHIA HIPOTECÁRIA BRASILEIRA

4009.4800 www.chbcredito.com.br

Painel

BERNARDO FRANCO MELLO (INTERINO)

Da Folha de São Paulo ▶ painel@uol.com.br



O mapa dos votos

O grupo de Michel Temer está furioso com caciques do PMDB que prometeram apoio, mas votaram contra a aliança com o PT de Dilma Rousseff. Embora o voto fosse secreto, aliados do vice-presidente separaram as urnas da convenção de forma milimétrica entre os Estados. Com isso, dizem ter identificado os focos de traição ao comando do partido. Sérgio Cabral (RJ), Geddel Vieira Lima (BA) e Eunício Oliveira (CE) não teriam movido suas tropas para o voto "sim", como juravam.

VAI TER TROCO

A retaliação virá na distribuição de recursos para as campanhas estaduais. O grupo de Temer promete abrir o cofre a Estados amigos e fechá-lo a quem votou contra a aliança.

CANTA, BRASIL

Quando Dilma chegou à convenção, um pequeno grupo da Juventude do PMDB gritou seu nome, e o resto do auditório ficou em silêncio. Temer tentou puxar o coro no microfone, mas não teve sucesso.

RIMA POBRE

Os jovens cantaram "Sarney guerreiro do povo brasileiro" e repetiram a dose com Renan Calheiros, presidente do Senado. Na versão original, o bordão é dedicado ao ex-ministro José Dirceu em atos do PT.

BUNKER

Na hora do almoço, Cabral e o prefeito do Rio, Eduardo Paes, correram para o gabinete de Francisco Dornelles (PP-RJ). O senador é primo e eleitor declarado do tucano Aécio Neves.

NOVA POLÍTICA

Cabral começou o discurso saudando o senador José Sarney. Em seguida chamou sua filha, a governadora Roseana (MA), de "querida amiga".

FIM DA FILA

O líder do PMDB na Câmara, Eduardo Cunha, cumprimentou uma vereadora de Diadema antes de citar o ministro Moreira Franco (Aviação Civil). "Foi para mostrar o apreço da bancada por ele", ironizou.

PRÓ-COPA

Às vésperas da estreia da seleção, o ex-presidente Lula mandou pendurar bandeirinhas do Brasil no retrovisor de seu carro oficial.

VAMOS MARCAR

A modelo Andressa Urach, du-bê de Miss Bumbum e apre-

sentadora, convidou o petista para tomar um copo de cachacha com ela na TV. Lula respondeu: "Agora não. Mas eu gosto".

OUTRO LADO

A campanha de Aécio recebeu com animação o placar apertado da convenção do PMDB. Cresceu a esperança de que PSD, PR e PP ainda abandonem a coalizão de Dilma.

O ALVO

A estratégia agora é reforçar os convites a Henrique Meirelles (PSD) para ser candidato a vice-presidente.

NÓS E ELA

Empresários que viram a palestra de Eduardo Campos (PSB) ontem identificaram um tom mais opositorista que o habitual. A mudança foi atribuída à queda no Datafolha.

TSUNAMI

Em conversa reservada, o ex-governador usou metáfora marinha para o cenário eleitoral: o recuo do mar secou a praia e tirou voto de todos, mas uma onda voltará com força --e Dilma não surfará nela, disse.

NÃO, OBRIGADA

Da deputada Cidinha Campos (PDT-RJ), 71, a um eleitor que a instou, na internet, a alçar "voos mais altos": "Na minha idade, só se for para o céu!"

TABLOIDE

O ex-presidente do TJ-ES Pedro Valls Feu Rosa surpreendeu juizes ao incluir em seu clipping virtual uma notícia sobre três mulheres que se casaram.

VISITA À FOLHA

Fernando Fernandez, presidente da Unilever, visitou ontem a Folha. Estava com Antônio C. Prativiera Calcagnotto, vice-presidente de assuntos corporativos, e Cristina Moretti, diretora-presidente da In Press Porter Novelli.

TIROTEIO

Se o PMDB decidiu trair a Dilma, que assuma seu ato. Não venham culpar o PT pelo que estão fazendo com a presidente.

DO SENADOR LINDBERGH FARIAS (PT-RJ), sobre frase do governador Luiz Fernando Pezão (PMDB) culpando o PT pela adesão de aliados a Aécio Neves.

CONTRAPONTO

PAGA UMA BRANQUINHA, GOVERNADOR!

Marcello Alencar, o ex-governador do Rio que morreu ontem aos 88 anos, era um dos personagens mais irreverentes da política brasileira. Despachava de pés descalços e estimulava piadas sobre o gosto pela bebida. Em campanha, não se negava a dividir o copo com o eleitor.

— O povo dizia: "Paga uma branquinha pra gente, governador". Aí não tinha jeito, eu tinha que beber...

O hábito e a idade avançada inspiraram um apelido incômodo, que perseguiu o tucano no fim de sua trajetória.

— Me chamavam de Velho Barreiro, mas era injustiça. Nunca fui viciado... --defendia-se, sem perder o humor.

ALIANÇA MANTIDA

/ ELEIÇÕES / COM CRÍTICAS AO PT E AO GOVERNO, PMDB APROVA APOIO A DILMA ROUSSEFF COM MAIORIA DE 59%

FOLHAPRESS

COM CRÍTICAS AO PT e ao governo, o PMDB aprovou ontem em convenção nacional o apoio à reeleição de Dilma Rousseff. Foram 398 votos pela manutenção da aliança (59%) contra 275 (41%) da ala que defendia o rompimento. Mesmo com a vitória, o resultado apresenta constrangimento ao Planalto. Em 2010, o apoio peemedebista à chapa de Dilma havia sido aprovado por 84% dos convencionais.

Com a decisão de ontem, a petista obtém cerca de 2 minutos e 20 segundos (em cada bloco de 25 minutos) na propaganda eleitoral na TV, que é o principal instrumento das campanhas políticas. O espaço no chamado "palanque eletrônico" é definido, principalmente, pelo tamanho dos partidos coligados.

O evento peemedebista, realizado no Senado, em Brasília, foi pontuado por reclamações de falta de apoio do partido da presidente da República aos candidatos do PMDB, principalmente no Rio de Janeiro, onde a legenda terá o PT como adversário na tentativa de reeleger Luiz Fernando Pezão.

A ala contrária a Dilma chegou a discursar contra a aliança e a distribuir panfletos em que acusa o governo de ineficiência e corrupção.

Maior aliado do PT na coalizão dilmista, o PMDB possui cinco ministérios, mas reclama constantemente de que seu espaço é pequeno e que não tem autonomia total nas pastas sob sua responsabilidade.

Na abertura da convenção, o vice-presidente da República, Michel Temer, minimizou a dissidência e afirmou que a manutenção da aliança com o PT visa "abrir as portas" para que no futuro "o PMDB ocupe todos os espaços políticos, para o bem dos



Manutenção da aliança com o PMDB garante a Dilma 2 minutos e 20 segundos na propaganda eleitoral

brasileiros".

Dizendo que o partido é o responsável pela "grande revolução social neste país", Temer afirmou que não acreditava nas "intrigas" que, segundo ele, apontavam para traições. Com a vitória de sua ala, Temer será novamente o vice na chapa de Dilma.

Antes de discursar, Temer repetiu que estaria satisfeito mesmo que a aliança fosse aprovada até mesmo por margem mínima. E negou constrangimento: "Isso é comum no PMDB, se a gente não se acostumar com isso depois de 40 anos, não dá para fazer política."

Em sua fala, o presidente nacional do PMDB, senador Valdir Raupp (RO), disse que o partido apresentará propostas de governo a Dilma, entre elas o ensino em tempo integral e a "defesa permanente da liberdade de expressão e pensamento". "Disso o PMDB não abre mão", afirmou Raupp.

Setores do PT defendem pro-

postas de regulação da mídia. O ex-governador Roberto Requião (PMDB-PR) tem proposta similar, mas ela não encontra respaldo na cúpula peemedebista.

REBELIÃO

Alas do PMDB ameaçaram nos últimos meses romper a aliança e, inclusive, lideraram na Câmara dos Deputados uma rebelião contra o Palácio do Planalto. Na lista de insatisfações, falta de interlocução com Dilma, reivindicação de maior espaço no governo e de apoio do PT às suas candidaturas nos Estados.

Nos discursos da convenção, coube à seção do Rio os maiores ataques. O prefeito da capital fluminense, Eduardo Paes, afirmou que o partido devolverá "na mesma moeda" eventuais acusações que Pezão sofrer do PT. O partido de Dilma deve lançar na disputa o senador Lindberg Farias.

Segundo Paes, o PT não tem sido patriótico em vários Estados.

No Estado a maioria do PMDB deve apoiar a candidatura de Aécio Neves (PSDB) à Presidência. Segundo a cúpula da legenda no Estado, o principal culpado disso é o PT.

O presidente da Câmara, Henrique Eduardo Alves, candidato ao governo do Rio Grande do Norte, também reclamou em discurso não receber o apoio do PT em seu Estado.

Um dos peemedebistas mais críticos à aliança da legenda com Dilma, o ex-ministro Geddel Vieira Lima diz que o apoio seria aprovado por causa de Michel Temer. Outro opositor à aliança, o deputado federal Danilo Forte (CE) pediu que o apoio ao PT não fosse aprovado. "Meu coração é Eduardo Campos, pena que ele está patinando. Marina [Silva] acabou com ele". Segundo o deputado, ele e o senador Eunício Oliveira (CE) "carregaram Michel no ombro em 2010". "Agora não dá mais: ou salva o Brasil ou o PT", disse ele.

ADVERSÁRIOS QUEREM 'SURRUIPIAR' AÇÕES DO GOVERNO, DIZ DILMA

A presidente Dilma Rousseff usou seus discursos nas convenções do PMDB e do PDT ontem, quando recebeu o apoio formal dos dois partidos, para criticar seus prováveis adversários na eleição deste ano. Os opositores, segundo a petista, querem "surrupiar" programas do atual governo e "excluir os pobres". "Como podem fazer melhor aquilo que sempre combateram e tentaram inviabilizar? [...] Sempre tentando excluir os mais pobres, essa é a agenda deles. É a agenda do retrocesso e a volta do Brasil para trás. É essa agenda que querem apresentar ao Brasil", afirmou ela, sem citar nomes, ao lado de seu vice, Michel Temer (PMDB).

Para exemplificar os alvos da oposição, a presidente citou os programas Minha Casa Minha Vida, Bolsa Família, Prouni e o Enem. Na mesma linha do discurso que leu na convenção do PMDB, Dilma havia atacado os opositores mais cedo, durante evento do PDT, ao lado do ex-ministro Carlos Lupi, presidente da legenda. Sem citar o senador Aécio Neves (PSDB) e o ex-governador de Pernambuco Eduardo Campos (PSB) --seus prováveis adversários nas urnas--, ela definiu as tentativas de remodelar o Bolsa Família e o Mais Médicos de "oportunistas do mais deslavado nível".

"O povo do não vai dar certo" faz o seguinte: quando a gente lança o programa, eles falam:

não vai dar certo. Agora sabe o que eles estão fazendo, Lupi? Eles estão dizendo: o programa não é monopólio de ninguém, o programa pode ser usado por nós. Mostra um oportunismo do mais deslavado nível."

Recentemente, o governo criticou proposta de Aécio, aprovada em uma comissão do Senado, que estende o pagamento do Bolsa Família por seis meses a chefes de família que ultrapassarem a renda máxima prevista. Dilma também alfinetou o ex-aliado Campos e desqualificou, sem citá-lo, a declaração do pernambucano de que manteria o programa Mais Médicos, uma das vitrines da gestão petista.

"Fizeram isso com o Mais Médicos. Vocês se lembram a oposição que nós tivemos com o Mais Médicos? Mas agora que nós trouxemos para o Brasil 14 mil médicos, beneficiamos 49 milhões de brasileiros que não tinham cobertura [...]", disse.

Em sua fala, Dilma também destacou ganhos do governo na área econômica e prometeu "inflação sob controle" e "crescimento contínuo". A presidente chegou a comparar a inflação dos períodos do governo Lula e FHC. Segundo ela, "hoje tem uma campanha que disse sistematicamente que a inflação está sem controle no Brasil". "Todo mundo sabe que a inflação no Brasil é cíclica".

PREFEITURA MUNICIPAL DE SÃO PAULO DO POTENGI
COMISSÃO PERMANENTE DE LICITAÇÃO

AVISO DE LICITAÇÃO
MODALIDADE - TOMADA DE PREÇOS Nº 052/2014

A PREFEITURA MUNICIPAL DE SÃO PAULO DO POTENGI, através de sua COMISSÃO PERMANENTE DE LICITAÇÃO, torna público que realizará, no dia 26/06/2014, às 10:00 horas, a licitação acima epigrafada - OBJETO: Contratação de empresa para reforma e ampliação do matadouro municipal de São Paulo do Potengi. (Etapa de Edificações), objeto do contrato de repasse nº 779834/2012/MAPA/CAIXA - O Edital e Esclarecimentos no horário das 08:00 às 12:00 horas, na sala da Comissão, localizada na sede da Prefeitura Municipal de São Paulo do Potengi, Rua Bento Urbano 04 - Centro - pelo fone (0xx84) 3251-2695.

São Paulo do Potengi/RN, 10 de junho de 2014
Roselma Regina da Silva - Presidente da CPL.



PREFEITURA MUNICIPAL DE NATAL
SECRETARIA MUNICIPAL DE SAÚDE
COMISSÃO PERMANENTE DE LICITAÇÃO

AVISOS DE LICITAÇÃO

A Secretaria Municipal de Saúde - SMS, situada a Rua Fabrício Pedrosa, 915, 4º piso, sala 05 - telefax: (84) 3232-8512, Areia Preta, Natal - RN, através da Comissão Permanente de Licitação, objetivando o grau de competitividade e publicidade dos atos preconizados pela administração, torna pública a realização do certame abaixo especificado: PREGÃO PRESENCIAL Nº 20.042/2014 - Aquisição de Medicamentos e material odontológico, com abertura em 27/06/2014 às 10horas. PREGÃO PRESENCIAL Nº 20.045/2014 - Aquisição de Medicamentos, com abertura em 30/06/2014 às 10horas. PREGÃO PRESENCIAL Nº 20.046/2014 - Aquisição de Medicamentos, com abertura em 01/07/2014 às 14:30horas. O Edital com as especificações encontram-se à disposição dos interessados, no endereço acima citado, no horário das 08h às 13 horas, de segunda a sexta-feira e no site da prefeitura www.natal.rn.gov.br, conforme as condições legais dispostas na Legislação pertinente.

Natal/RN, 10 de junho de 2014
José Ivam Pinheiro - Pregoeiro da CPL/SMS

PREFEITURA MUNICIPAL DE SÃO PAULO DO POTENGI
COMISSÃO PERMANENTE DE LICITAÇÃO

RESULTADO DA LICITAÇÃO
MODALIDADE - TOMADA DE PREÇOS Nº 048/2014

A comissão Permanente de licitação nomeada através da portaria 001/2014 - GP, torna público o resultado da análise dos documentos de Habilitação da licitação acima epigrafada - OBJETO: Contratação de empresa para Construção da 2ª etapa do Centro de Esportes e Lazer, objeto do contrato de repasse nº 771922/2012/ MINISTÉRIO DO ESPORTE/CAIXA. Após ter Analisado a Documentação e propostas a Comissão de Licitação declara que Empresa vencedora foi a SÃO PAULO CONSTRUÇÕES E SERVIÇOS LTDA, a qual apresentou a sua Proposta financeira no Valor de R\$293.498,23 (duzentos e noventa e três mil quatrocentos e noventa e oito reais e vinte e três centavos). Duzentos e noventa e três mil quatrocentos e noventa e oito reais e vinte e três centavos bem como a ATA de reunião estão disponíveis na Sala da CPL Rua Bento Urbano 04 - Centro. Fone (0xx84) 3251-2695 no horário de 08:00h às 12:00h.

São Paulo do Potengi/RN, 10 de junho de 2014
Roselma Regina da Silva - Presidente da CPL

Novo Jornal no iPad. Sua dose diária de opinião, na ponta dos dedos.



Jornal de

ROBERTO GUEDES

Jornalista ▶ robertoguedesjornalista@gmail.com
Roberto Guedes escreve nesta coluna às quartas-feiras



“

O orçamento impositivo que a Câmara Federal acaba aprovou não abrange toda a proposta anual, e sim as emendas de autoria dos parlamentares.”

Heider Azevedo Alves, natalense.

Menos – A parcela do FPM depositada ontem é 1,6% menor do que a do mesmo período de 2013.

Expulsa – Já se conhece uma causa das instabilizações e desarranjos registrados em cadeias potiguares: há tempo a Pastoral Carcerária foi expulsa desses locais, que tentava humanizar.

Carne – A Companhia do Churrasco abriu hoje sua filial no Natal Shopping.

Tradução – Pelo menos na internet, uma placa de sinalização em Natal trazidui “Vale Dourado” como “Vale da Morte” em inglês, “Death Valley”.

Sigilo – A justiça deverá decidir hoje se quebra o sigilo bancário, fiscal e telefônico de Elequicina dos Santos, a pedido de Marcos do Psol.

Dubai – A natalense Raissa Belo acaba de ser aprovada para ser comissária de bordo da Emirates Airlines, mudando-se de Dublin para Dubai.

Inaceitável – O auxílio-moradia estimula promotores a não residir em suas comarcas.

Lojista – Larissa Rosado é a mais nova empresária fashion de Mossoró.

Dele – Não se deve imputar a Micaela de Souza os entraves que fecharam o Parque da Cidade. Carlos Eduardo Alves o inaugurou sem condições de uso, em 2008.

Prioridades – O Estado não paga 495 mil reais à Liga Contra o Câncer e todo mês transfere dez milhões a um estádio de futebol.

Bela – A beleza e o talento de Luciana Lossio conquistaram admiradores em Natal.

Saúde – Amigos torcem para que Iberê Ferreira supere logo o problema que o hospitalizou semana passada.

Demissões – Ninguém falou sobre o destino dos operários ocupados na construção de estruturas

e eventos para a Copa 2014, que serão desempregados este mês.

Cartel – A promotória resolveu investigar se as salinas potiguares formam o cartel há tempos comprovado pelo Cade.

Opostos – Geraldo, pai, contra, e Carlson Gomes se dividem sobre Rosalba Ciarlini tentar a reeleição.

Sarah – A cobrança do ministério público para que Natal tenha seu Hospital de Trauma lembra débito mais antigo, o de instalar aqui um da rede Sarah Kubstchek.

Giros – Foi a Alex Padang que o cantor Zezo comprou seu helicóptero.

Corrupção – Amanda Gurgel deve aos servidores da câmara municipal a relação dos que, como denunciou, racham salários com os chefes.

Voz – De amanhã a 13 de julho A Voz do Brasil será apresentada em diferentes horários pelas emissoras de rádio. Depois voltará às 19 horas.

Largar – Ao aceitar o veto do PT a candidatos a deputado do PSD Robinson Faria realçou seu costume de largar parceiros ao cuidar só de si, como sentiu agora Gesane Marinho.

Comprando – Segundo lojistas próximos ao Midway Mall, quem tem comprado imóveis no seu entorno é o próprio shopping center.

Federal – Alexandre Cavalcanti é candidato a Deputado Federal.

Briho – César Ferrario atuará em O Rebu, a partir de julho no Globo.

Inflação – O custo da cesta básica em Natal subiu 5,75% em doze meses. * As tarifas dos correios sobem 7,856% este mês. * A alta de 3,71% da energia elétrica em maio foi a mais intensa para o item desde maio de 2003, quando subiu 6,45%, segundo o IBGE.

Marajás – A prefeitura de Monte Alegre criou mais de 350 cargos de confiança, que o alcaide loteia com

SERÁ QUE HOUE TRAIÇÃO?

Sem questionar, setores da mídia potiguar adotaram a tese de que o Dem e a família Maia traíram Rosalba Ciarlini. Ela passou quatro anos desconhecendo a legenda, ao ponto de um estranho, Henrique Eduardo Alves, pretextando a criação de um conselho político que nunca funcionaria, a reaproximou, fugazmente, do partido e de José Agripino Maia. Adiante, Rosalba afastou-se tanto destes que chegou a se recusar a gravar depoimento para a propaganda partidária porque, como disse então, não queria criticar Dilma Rousseff, a quem o Dem se opõe. Quando ela sentiu que precisaria do partido, este não lhe devia reciprocidade.

vereadores.

Recorrer – O advogado Fernando Neves, de Brasília, é quem orienta Rosalba Ciarlini na luta pela reeleição.

Largados – Petroleiros aposentados reclamam que o posto de serviço da empresa em Natal deixou de atendê-los, “de forma brutal e desumana”, impondo-lhes recorrer ao de Salvador.

Chefa – Rosalba Ciarlini quase confiou a Procuradoria Geral do Estado a uma mulher, enquanto Cristiano Feitosa e Wilkie Rebouças Júnior refugavam o posto. Na semana passada, Cristiano foi efetivado no cargo.

Estátua – Será que após a morte de Marinho Chagas fixarão junto ao Arena das Dunas sua estátua criada por Guaraci Gabriel?

Aeroporto – Louve-se o Sebrae por decidir estudar uma destinação econômica e desenvolvimentista para o aeroporto Augusto Severo. Esta coluna insiste: a melhor opção é transformá-lo na primeira faculdade de ciências aeroespaciais do hemisfério.

Racismo – A propósito do racismo de padres caicoenses, um leitor contou à coluna que o pior castigo imposto a um deles pela Santa Sé foi designá-lo, há poucos anos, para liderar a comunidade dos negros locais.

Líder – Luciano Silva Costa Ramos preside o Conselho Nacional dos Procuradores do Ministério Público de Contas.

Ex – Edvaldo Fagundes, a quem o Leão cobra mais de quatrocentos milhões de reais, sofre muito porque perdeu a amizade de Carlos Augusto Rosado.

TRE – O Tribunal de Justiça escolherá hoje o futuro presidente do TRE.

Nem ela – Segundo fontes da UFRN, o FBI não permitirá a presença nem da reitora Angela Paiva no “campus” central quando ali estiver Joe Binden.

Chá – Rosalba Ciarlini ainda não obteve a audiência que Dilma Rousseff lhe prometeu em 22 de janeiro em Natal.

Grana – A Mega-sena pagará três milhões de reais hoje.

Sair – Lembrando a reprovação popular ao governo, um aliado de Rosalba Ciarlini sugere que ela siga o exemplo de Sérgio Cabral. Podendo tentar a reeleição, este desistiu para não enfraquecer seu partido.

Estrangeiros – A oferta de missas em línguas exógenas em Natal durante a Copa recomenda a perenização da medida.

Cria – Ao refugar em Pamamirim seu sobrinho Walter como candidato a deputado federal, em favor de Sávio Hackradt, Agnelo Alves medirá forças com Maurício Marques.

Violência – Torço para que reajustes salariais na polícia melhorem a barra no Estado.

Força – Antonio Petronilo desistiu de se candidatar a deputado estadual para reforçar o cacife de Álvaro Dias.

Mãe – Eva Wilma e Marco Aurélio Melo elogiaram Cid Montenegro por um artigo que veiculou no jornal O Globo.

Pagando – Francisco José Júnior começou a pagar o apoio de Fafá Rosado elegendo Francisco Carlos Carvalho de Melo para presidir a câmara de Mossoró.

Anta – É dia 17 que Antenor Laurentino Ramos lança em Nova Cruz o livro Memorial da Anta Esfolada.

Direito – A OAB não gostou de ver Henrique Eduardo Alves pedir novos cursos de Direito.

Perdas – Desencarnaram estes dias Amanda Brandão, Ana Lélia Procópio Bandeira, Milson Dantas, Raimundo Torquato de Figueiredo e Saulo Colaço Chaves.

Caiu – Ao ler que Raquel Taveira tem prestígio junto a Rosalba Ciarlini, um seu amigo salientou que ela não conseguiu segurar o marido na assessoria da Casa Civil.

Memória – Onofre Lopes.

Longe – Garantem na AGN que, longe de sumir, a Central do Empresário se instalou no Centro Administrativo. Lá, porém, não a viram.

Dela – Robinson Faria torce para que Rosalba Ciarlini o apóie por debaixo do pano.

Cabular – Não querer estar no local de trabalho durante a jornada não justifica a exoneração coletiva adotada pelos cirurgiões vasculares ligados ao hospital Walfredo Gurgel. Antes sugere que gostavam de receber sem labutar.

Intervir – Pergunta que não quer calar: José Agripino Maia topa intervir no diretório potiguar para impedir que o Dem candidate Rosalba Ciarlini à reeleição?

Receber – Quem espera restituição do Imposto de Renda se agende para a partir do dia 16.

Gado – A Anorc elegerá Antônio Teófilo de Andrade seu presidente depois de amanhã.

Zebra – O vereador Dagô Andrade pode ser a zebra da eleição de deputado estadual.

Volter – Nivaldo Ferreira recebeu convites para voltar a morar aqui.

Dilma – O deficit em transações correntes do Brasil atingiu oito bilhões de reais em abril; é o pior resultado para o mês desde o início da série, em 1947. * Os bancos brasileiros demitiram 1.849 funcionários no primeiro trimestre. * Enquanto sonega recursos para a lavoura nordestina, Brasília financia tratores para o Quênia. * As dívidas vencidas das empresas brasileiras cresceram 7,4% no primeiro trimestre. * O índice de confiança do comércio caiu 3,1%. * A previsão oficial de safra para 2014 caiu 12%. * Mais de 58% das obras de esgoto e água do PAC estão atrasadas no país.

Plural

DODORA GUEDES

Jornalista ▶ dodora.guedes@etutoria.com.br



Dodora Guedes escreve nesta coluna às quartas-feiras

Conecte-se

▶ cartas@novojornal.jor.br



twitter.com/NovoJornalRN



facebook.com/novojornalrn

novojornal.jor.br



O leitor pode fazer a sua denúncia neste espaço enviando fotografias

A Copa, protestos e o voto

Estamos, nesta quarta-feira, a 24 horas do pontapé inicial da Copa do Mundo, evento que a FIFA promove a cada quatro anos, em algum ponto bem articulado— se não, não há como garantir o privilégio de ser o hospedeiro oficial —, dos quatro cantos do mundo, ganhando, ela própria, rios de dinheiro e possibilitando que o país sede ganhe também alguns milhares, direta ou indiretamente, além dos milhões gastos com a organização do evento — de fins privados e interesses públicos. Ocorra em qual parte do planeta ocorra, é sempre uma grande, bela, emocionante e cara festa, que mobiliza milhões, à parte as preferências, tendências ou crenças — futebolísticas, pessoais, políticas e/ou religiosas. Acima de tudo, a Copa do Mundo de futebol é um negócio — e para todos os envolvidos —, em especial com fins financeiros ou políticos e com consequências, não há como ignorar, para a coletividade, como em obras. Decerto com essa consciência é que o governo central do Brasil decretou: essa será a “Copa das Copas”, uma aposta perfeita e cheia de primeiras, segundas, terceiras e infundáveis outras intenções para um povo apaixonado por futebol, de um lado, e um governo ávido por popularidade, produto que começa a faltar nas suas prateleiras, de outro — e em ano de eleição!

E nós, cidadãos comuns, que na maioria das vezes sequer conseguimos comprar ingressos para ver os jogos ao vivo e a cores, o que temos a ver com isso tudo?

Em qualquer parte do mundo, as copas do mundo de futebol, assim como as olimpíadas, outro evento de grande poder de mobilização e paixão, têm se constituído em momentos perfeitos para as categorias organizadas, em sindicatos ou em estruturas de poder paralelas, reivindicarem melhorias, pressionando governos que querem, a todo custo, evitar situações vexatórias diante de turistas de todas as partes do mundo. Faça de dois gumes: de um lado, as categorias usam o poder de pressão e realizam grandes movimentos de protestos e paralisações; do outro, o cidadão comum, no meio do tiroteio, sofre as consequências nem sempre agradáveis disso tudo.

Pois bem, temos vivido, nós brasileiros, uma onda de greves e protestos que parece interminável desde o ano passado. Todos os dias espocam movimentos, alguns amigáveis, a maioria causando transtornos à população. A justificativa, é sempre a mesma: em um país em que, é inegável, a saúde, a educação e a segurança, para falar das áreas de mais falhas e delicadas, estão claudicantes, como gastar tanto dinheiro em estádios que podem ficar às moscas, após a Copa?

Em meio a tudo isso foi que surgiu um movimento — de largada, me desculpam os seus adeptos — fadado ao completo desastre: não torcer pelo Brasil, como forma de protesto. Alguém, em sua consciência, algum dia acreditou ser isso possível? Basta pesquisar a história recente do país e ver como reagiu a população em 1970, com a sua campeã seleção canarinho, mesmo estando debaixo de chibata, no governo mais sanguinário e duro da ditadura, o de Médici, de triste memória. Até nas masmorras, presos políticos comemoraram a vitória dos seus heróis dos gramados, se lixando para Médici e assecas torturadores e assassinos. Na paixão pelo futebol, somos todos iguais: cegos e absolutamente tendenciosos e sem freios, e isso não é característica cultural exclusiva do brasileiro; essa paixão se espalha pelos povos, de diferentes culturas, daí o sucesso da FIFA e seu campeonato milionário, custeado e disputado por governos, de esquerda, de direita ou de centro.

Por isso, não há como ignorar: a partir de amanhã, a maioria arrasadora do nosso povo, até mesmo aqueles que, além do significado do grito do gol, não sabem o que é um escanteio, um centro, um zagueiro ou um centroavante, estará lá, torcendo com fervor pelo Brasil.

Quer verdadeiramente protestar e com eficiência? Não nos faltarão chances bem melhores e mais eficazes: vamos nos concentrar e jogar forças nas urnas, em outubro. É lá que, legitimamente, podemos e devemos punir os maus políticos. E o voto é a verdadeira arma que nem sempre sabemos usar.

Lendo as folhas

Sou leitor compulsivo de jornais e nos onze dias que passei fora, li a Folha de São Paulo enquanto estava naquela cidade e depois o Correio Brasiliense em Brasília. Recortei algumas notas que me chamaram a atenção. A primeira começava assim: “Era tudo o que o PT mais temia. A copa do mundo vai começar — praticamente, um mês perdido para a política — com a presidente Dilma em queda livre nas pesquisas. Segundo a Datafolha, a candidata com mais exposição e visibilidade na mídia, a petista caiu de 37% pra 34% na preferência dos eleitores. Outro dado também deixa os partidários da reeleição dela de cabelos em pé: 74% dos eleitores ouvidos dizem querer um governo diferente do atual. E o que é pior: a presidente é quem registra a mais elevada taxa de rejeição: 35%.” Do Correio Brasiliense recortei esta notícia: “O novo governo do Brasil, dona Fifa, proíbe nos estádios folhetos, bexigas, tablet. Vá aos jogos, mas fique quietinho, feito anjinho, não grite, não pule, não bata palmas com força, nada de vaia. Caladinho, viu. Nosso presidente Blatter é fogo!” “A presidente Dilma ficou furiosa com a TV Globo por ter feito uma reportagem mostrando a realidade da saúde pública, ao visitar vários hospitais

públicos onde faltam equipamentos, pessoal, medicamentos, vergonha na cara e sobram pacientes em macas, gente morrendo na porta dos hospitais.” Por fim, o último recorte: “Dilma está assustada. Quem esteve com a presidente Dilma Rousseff nos últimos dias garante que ela está assustada com os números apresentados pelo Banco Central para a economia. Tanto os dados da indústria quanto os do varejo mostram a atividade capengando, sem chances de recuperação depois da Copa do Mundo. A onda de desconfiança atingiu seu pico.” No aeroporto ainda li, no Correio Brasiliense, uma nota que dizia: “Presidente foi acometida com uma nova gripe chamada medo de vaia. Não viajará mais para inaugurar o Aeroporto Aluizio Alves, em São Gonçalo.” Sai ontem de Brasília, o avião da TAM ficou estacionado a quase dois quilômetros da estação de passageiros, para onde fomos de ônibus. Ficamos quarenta minutos dentro do avião esperando

que as malas chegassem até a aeronave. Segundo o comandante, “Por problemas nas esteiras”. O aeroporto ainda está em obras como o nosso. Imaginem isso durante a Copa.

Geraldo Batista

Por e-mail

Ponta Negra

Sobre a reportagem “Ponta Negra grita socorro”, no domingo, dia 8: Esta é a Natal da Copa.

Cypriano Maribondo, @CyprianoMaribon

Pelo Twitter

Augusto Severo

A ceulema em torno do uso futuro do antigo aeroporto Augusto Severo poderia ser resolvida facilmente: coloca-se uma enorme placa com os seguintes dizeres: “Monumento à incompetência, à falta de planejamento e ao desperdício do dinheiro público”. Onde já se viu

Fique por dentro das licitações que ocorrem no Rio Grande do Norte e Região Nordeste.

Assine o Jornal de Licitações e conte com essa ferramenta profissional.

SEC

Natal

secnatal@secnatal.com.br
secnatal.com.br | 84 - 3211-9525

NOVO JORNAL

Diretor Cassiano Arruda Câmara
Diretor Administrativo Lauro Jucá
Diretor Comercial Leandro Mendes
Diretor de Redação Carlos Magno Araújo

Telefones
(84) 3342-0369 / 3342-0358 / 3342-0380
E-mails
redacao@novojornal.jor.br / pauta@novojornal.jor.br / comercial@novojornal.jor.br / assinatura@novojornal.jor.br
Para assinar (84) 3342-0374

Endereço
Rua Frei Miguelinho, 33, Ribeira
CEP 59012-180, Natal-RN
Representante comercial
Engenho de Mídia - (81) 3466.1308

Seja o nosso próximo cliente.

POTIGAS
COMPANHIA POTIGUAR DE GÁS

www.potigas.com.br

IV – É livre a manifestação do pensamento, sendo vedado o anonimato. (Constituição Federal – Artigo 5º).
Os artigos assinados por colaboradores são de responsabilidade dos autores e não refletem necessariamente a opinião do NOVO JORNAL. O jornal não pode ser responsabilizado pelas informações usadas nestes textos ou por prejuízos de qualquer natureza em decorrência do uso ou da divulgação dessas informações.

PROTEÇÃO PARA OS PEQUENOS

/ PLANTÃO / COMITÊ POTIGUAR DE DEFESA DOS DIREITOS DE CRIANÇAS E ADOLESCENTES TRAZ ESTRATÉGIA PARA ATENDER AS VÍTIMAS DE EXPLORAÇÃO SEXUAL DURANTE A COPA

CLEO LIMA
DO NOVO JORNAL

ESPAÇO DE CONVIVÊNCIA para menores em situação de risco, reforço no sistema de internação para jovens em conflito com a lei, equipes volantes de busca ativa para fiscalizar o que ocorre no município durante as atividades referentes à Copa do Mundo em Natal. O Comitê Potiguar de Defesa dos Direitos de Crianças e Adolescentes anunciou as ações que serão desenvolvidas no período que compreende a realização do evento.

Durante a solenidade, realizada na manhã de ontem no auditório do Ministério Público do Trabalho da 21ª Região (MPT/RN), os representantes dos diversos órgãos que participam do comitê traçaram suas estratégias de atuação para o mundial de futebol, que será aberto amanhã na capital paulista e tem o primeiro jogo em Natal na sexta-feira (13), com a partida entre México e Camarões.

Conforme afirma a titular da Secretaria Municipal de Trabalho e Assistência Social, Ilzamar Silva Pereira, a principal medida adotada pela repartição será a disponibilização de um espaço de convivência, para onde serão conduzidos jovens que se enquadram no perfil de potenciais vítimas do crime de exploração sexual.

O local escolhido pela secretaria para abrigar a estrutura foi a Escola Municipal Santos Reis, na rua João Carlos de Souza, próxima ao ponto onde ocorrerá a Fifa Fan Fest. Lá serão disponibilizados atendimentos com assistentes sociais e psicólogos, além de centrais das Varas da Infância e Juventude, da Delegacia da Criança e do Adolescente e dos conselhos tutelares da capital.

Para complementar a atuação do Centro de Convivência, serão destacadas equipes volantes para fazer uma busca ativa pela cidade, visando localizar e intervir nas potenciais situações de risco encontradas.

"O foco desse trabalho é proporcionar um serviço de qualidade, um atendimento digno a essas crian-



Ilzamar Silva Pereira, secretária municipal de Trabalho e Assistência Social

MENORES EM CONFLITO COM A LEI TERÃO ATENÇÃO ESPECIAL

Com a crise no sistema de ressocialização de adolescentes infratores no Rio Grande do Norte, também foi necessário adotar medidas emergenciais no setor para o período que compreende a realização da Copa do Mundo 2014 em Natal.

Como a entidade que gere a estrutura em âmbito estadual – a Fundação Estadual da Criança e do Adolescente (Fundac),



José Dantas de Paiva, juiz e coordenador estadual da Justiça para a Infância e a Juventude

ças e adolescentes que, por ventura, se encontrem em um momento de vulnerabilidade. O plantão integrado com o Judiciário, conselhos tutelares e a força policial será fundamental para o sucesso da empreitada", destacou Ilzamar.

Já no âmbito da Justiça estadual, a palavra de ordem é ampliar o volume de trabalho dos juízes responsáveis pelas varas da infância, além de incrementar os esforços nos juizados especiais – será disponibilizado atendimento 24h à população, em regime de plantão.

Inclusive, durante a última reunião do comitê, ocorrida em maio e na qual foi anunciada a adesão à campanha "Não desvie o olhar" – uma iniciativa internacional que tem como objetivo conscientizar e alertar a sociedade para a ocorrência de crimes sexuais envolvendo jovens em todo o planeta – o procurador geral de justiça do RN, Rinaldo Reis, já sinalizava para a importância das práticas não apenas no período da Copa, mas como uma forma de melhorar os índices no estado de maneira permanente.

No evento de ontem, o posicionamento foi reforçado pelo coordenador estadual da Justiça para a Infância e a Juventude, juiz José Dantas de Paiva. "A Copa do Mundo vai durar um mês; o dia mais importante de todo o nosso trabalho será o primeiro após o término do mundial. Queremos formar uma base sólida para dar continuidade às políticas de proteção aos jovens do nosso estado", assegurou o magistrado.

A preocupação com a exploração sexual, porém, não foi o único assunto debatido durante a reunião ambientada no auditório do MPT/RN. Xisto Tiago, procurador do Ministério Público do Trabalho, declarou que o órgão também reserva uma atenção especial para a

atualmente sob intervenção da delegada Kalina Leite – não dispõe de vagas para internação desses jovens, devido à interdição total ou parcial de vários Centros Educacionais para Menores em Conflito com a Lei (Ceducs), a coordenadoria estadual da Justiça para a Infância e a Juventude solicitou a Fundação para a estrutura formal da Fundac, para que a estrutura possa comportar um



Manoel Onofre Neto, promotor de Justiça de Defesa da Infância e Juventude

questão do trabalho infantil, especialmente como ambulantes e na venda de bebidas alcoólicas e fogos de artifício.

"É um problema histórico no Brasil. Sabemos que a própria Fifa não permitirá ambulantes no entorno da Arena das Dunas, mas fiscalizaremos as demais regiões da cidade para garantir que esse tipo de prática não ocorra. Precisamos de empenho máximo, pois a realização do mundial no RN não deixará meio termo; ou mostrará nossas forças ou as fraquezas", frisou.

Manoel Onofre Neto, promotor de Justiça de Defesa da Infância e Juventude, demonstrou preocupação com o aumento nos casos de exploração sexual registrados durante a Copa do Mundo de 2010, na África do Sul. Segundo ele, o número de ocorrências triplicou no país africano, durante a última

edição do evento.

"Precisamos proteger os nossos jovens, não podemos permitir que esse tipo de prática se repita no Brasil. Terei acesso irrestrito a todos os eventos da Fifa na capital potiguar e garanto que toda a promotória estará empenhada em garantir que não haja abusos às crianças e adolescentes da nossa cidade", garantiu.

Também estiveram presentes às discussões o juiz Agenor Fernandes, do Tribunal de Justiça do Estado; a interina da Delegacia Especial Defesa Criança e Adolescente (DCA), Rossana Roberta; o ouvidor geral da Defesa Social, George Luis Bonifácio de Sousa; a deputada estadual Márcia Maia; e o presidente da Comissão Especial da Copa 2014 da Ordem dos Advogados do Brasil no estado (OAB/RN), Rodolfo Guerreiro.

recebem jovens que integram o sistema de semiliberdade, suspenso durante a Copa. Com a medida, a estrutura da Fundação ganha 52 novas vagas até o próximo mês. "O adolescente que tiver de ser internado, será. Conseguimos fazer com que as vagas fossem disponibilizadas pela Fundac, então penso que teremos um evento tranquilo em Natal", finalizou.

PREFEITURA MUNICIPAL DE SERRA CAIADA/RN
AVISO DE LICITAÇÃO - EDITAL DE PREGÃO PRESENCIAL Nº 017/2014 - PROCESSO Nº 06060001/14

O Pregoeiro da Prefeitura Municipal de Serra Caiada/RN, nomeado pela Portaria Nº 004/2014 de 09.01.2014 torna público o Pregão nº 017/2014, com o objeto de **Registro de preços para a Aquisição de veículo para as secretarias de administração, fundos de saúde e assistência, de acordo com as informações constantes no anexo I - Termo de Referência.** O Pregão será realizado no dia **25 de junho de 2014 às 14:00 horas.** O Edital contendo maiores informações encontra-se a disposição dos interessados na sede da Prefeitura Municipal, sito a Rua Nossa Senhora da Conceição, 276, centro, Serra Caiada/RN, informações pelo e-mail: cpl.pmsc@gmail.com ou pelo telefone (84) 3293-0038.

Serra Caiada/RN, em 06 de junho de 2014
Rubens Suassuna Carneiro - Pregoeiro da Prefeitura Municipal de Serra Caiada/RN.

PREFEITURA MUNICIPAL DO NATAL
SECRETARIA MUNICIPAL DE MOBILIDADE URBANA - SEMOB
AVISO DE LICITAÇÕES

A Comissão Permanente de Licitação da SEMOB - SEMOB, localizada na Rua Almino Afonso, 44 - Ribeira, telefone (84) 3232-9125, nesta Capital, torna público que será realizada a abertura dos envelopes da LICITAÇÃO a seguir especificada na seguinte data e horário. O Edital e seus Anexos somente serão disponibilizados por meio eletrônico, devendo os interessados, informarem o endereço eletrônico (e-mail) ou dispor de mídia eletrônica (pen-drive, CD, DVD) para que seja fornecido pelo Setor de Licitação, Convênios e Contratos da SEMOB, no referido endereço, no horário 08h00min às 14h00min, ou solicitar por e-mail: cpl.semob@natal.rn.gov.br. A empresa que desejar participar do certame deverá observar as regras de habilitação contidas na Lei 8.666/93 e no respectivo Edital, bem como observar o local onde será realizada a sessão. Está prevista para ocorrer, entre outras licitações, a seguinte:

PROCESSO	MODALIDADE	OBJETO	DATA	HORA
021591/2014-74	TOMADA DE PREÇOS 001/2014	Contratação de empresa de consultoria técnica especializada com experiência em estudos de transporte público de passageiros, para revisão e atualização da minuta do Edital de licitação para outorga dos Serviços de Transporte Público de Passageiros no modo Rodoviário - STPPR, do município de Natal-RN.	26/Junho/2014	14:00

Natal/RN, 10 de junho de 2014.
Josemar Tavares Câmara Junior - Presidente da CPL.

COMPANHIA HIPOTECÁRIA BRASILEIRA
EDITAL DE CONVOCAÇÃO

ASSEMBLEIA GERAL EXTRAORDINÁRIA

São convidados os senhores acionistas da CHB – Companhia Hipotecária Brasileira, a se reunirem em Assembleia Geral Extraordinária, em sua sede, situada na Rua João Pessoa, 267, Edifício Cidade do Natal, 5º andar, Centro, Natal/RN, CEP: 59025-500, no dia 23 de junho de 2014, às 12 horas, a fim de deliberarem sobre a seguinte Ordem do Dia:

- Tomada de contas dos administradores do exercício de 2012;
- destinação do lucro líquido do exercício de 2012;
- destinação de dividendos do exercício de 2012; e
- aprovação da proposta de aumento de capital social da Companhia, e consequente alteração do artigo 5º, caput, de seu Estatuto Social.

Todos os assuntos acima mencionados haviam sido objeto de discussão na Assembleia Geral Ordinária e Extraordinária realizada em 30 de abril de 2013, contudo, tendo havido a solicitação de arquivamento do processo de aprovação deste ato societário ao Banco Central do Brasil, será necessária nova deliberação e reenvio das decisões para aprovação pelo Banco Central do Brasil.

Natal, 09 de junho de 2014.
Alvaro Alberto Souto Figueira Barreto
Diretor Presidente

COMPANHIA HIPOTECÁRIA BRASILEIRA
EDITAL DE CONVOCAÇÃO

ASSEMBLEIA GERAL EXTRAORDINÁRIA

São convidados os senhores acionistas da CHB – Companhia Hipotecária Brasileira, a se reunirem em Assembleia Geral Extraordinária, em sua sede, situada na Rua João Pessoa, 267, Edifício Cidade do Natal, 5º andar, Centro, Natal/RN, CEP: 59025-500, no dia 23 de junho de 2014, às 12 horas, a fim de deliberarem sobre a seguinte Ordem do Dia:

- Reeleição de Alvaro Alberto Souto Figueira Barreto e Teresa Josefina Paiva Souto Figueira Barreto, para os cargos de Diretor Presidente e Diretor Vice-Presidente respectivamente, que havia ocorrido na Assembleia Geral Ordinária e Extraordinária realizada em 30 de abril de 2013, contudo, tendo havido a solicitação de arquivamento do processo de aprovação deste ato societário ao Banco Central do Brasil, será necessária novo ato de eleição;
- Ratificar a Eleição de Pedro Henrique Tinoco Souto Figueira Barreto e Moisés dos Santos Jardim, aos cargos de Diretores Executivos, em substituição a Nelson de Campos Júnior e Marco Antônio de Oliveira, que renunciaram aos cargos de Diretores Executivos na Assembleia Geral Extraordinária realizada em 02 de janeiro de 2014, e que em virtude de irregularidade nas convocações para o conclave retro mencionado, houve solicitação de nova assembleia por parte do Banco Central do Brasil.

Natal, 09 de junho de 2014.
Alvaro Alberto Souto Figueira Barreto
Diretor Presidente

REPÚBLICA FEDERATIVA DO BRASIL
7º OFÍCIO DE NOTAS
LUIS CELIO SOARES
Oficial Titular
Rua Leoncio Etelvino de Medeiros, 2935 - Capim Macio - Natal/RN
EDITAL DE INTIMAÇÃO

Pelo Presente, fica(am) intimado(s) o(s) devedor(es) abaixo relacionado(s), para vir(em) pagar títulos de sua(s) responsabilidade(s) ou dar(em) a(s) razão(ões) porque não o(as) faz(em), ate o dia : 18/06/2014.

NOME	CNPJ/CPF
ARNOLD PEDRO DA SILVA JUNIOR	444.719.474-00
C M DOS SANTOS FILHO ME	11.991.605/0001-08
C04883-PATRICIA KARLA SANTOS D	18.957.603/0001-41
C04883-PATRICIA KARLA SANTOS D	18.957.603/0001-41
ESTANISLAU FERNANDES MONTE	790.892.754-87
GASPAR SERVICOS E CONSTRUÇÕES LTDA	08.735.254/0001-60
HC PRODUCOS E EVENTOS ESPORTIVOS LTD	13.512.597/0001-03
PROTOUR - PROTASIO LOC. E TURISMO LTDA	12.801.601/0001-82
RAQUEL BRITO GONZAGA	19.903.549/0001-14

NATAL, 10 DE JUNHO DE 2014. **LUIS CELIO SOARES**
Oficial Titular

PODER JUDICIÁRIO DO ESTADO DO RIO GRANDE DO NORTE
JUIZO DE DIREITO DA 2ª VARA CÍVEL DA COMARCA DE NATAL
FORUM DESEMBARGADOR MIGUEL SEABRA FACUNDES
Rua Dr. Lúcio Pinho, 315, 5º andar, Lagoa Nova, Natal/RN - Tel: (084) 3016-9558 - CEP: 59064-250

EDITAL DE PUBLICAÇÃO DE SENTENÇA DECLARATÓRIA DE INTERDIÇÃO
(CPC - Art. 1.184)

O Exmº Sr. Dr. Luis Felipe Lúck Marroquim, Juiz do Direito da 2ª Vara Cível, desta Comarca de Natal, Capital do Estado do Rio Grande do Norte, no uso de suas atribuições legais, na forma da lei, etc. FAZ SABER, a todos que o presente Edital vierem ou dele conhecimento tiverem, que por este Juízo foi declarada a INTERDIÇÃO de Bárbara Tatiane Pinho de Aquino, Rua Sachet, 256, Ribeira - CEP 59012-420, Fone (084), Natal-RN, CPF 085.981.394-08, Brasileiro(a), portador(a) de doença, codificada na CID-10 em F71.1, absolutamente incapaz de reger sua própria vida, sendo-lhe nomeado(a) curador(a) Sonia Maria Pinho de Aquino, Rua Sachet, 256, Ribeira - CEP 59000-000, Fone (084), Natal-RN, CPF 200.478.944-15, RG 161049, Casada, Brasileiro(a), Médico, referente aos AUTOS n.º 0104327-44.2012.8.20.0001 da CLASSE de Interdição, cujo teor do dispositivo final da SENTENÇA é o seguinte: "(...)Conseqüentemente, DECRETO a interdição DEFINITIVA de Bárbara Tatiane Pinho de Aquino e lhe nomeio curador(a) Sonia Maria Pinho de Aquino, intimando-o(a) para, no prazo de 5 (cinco) dias, após o Registro desta Sentença no 4º Ofício, prestar o compromisso legal. Em face do parentesco entre o(a) mesmo(a) e o(a) interditado e a anuência do pai, fica dispensada a especialização de hipoteca legal, diante da faculdade prevista no artigo 1.180 do Código de Processo Civil. Nesse sentido: INTERDIÇÃO, ESPECIALIZAÇÃO DE HIPOTECA LEGAL, PEDIDO DE DISPENSA. Sendo a recorrente pessoa idônea e havendo fortes vínculos afetivos entre esta e a interditada, filha e mãe respectivamente, inexistente razão para determinar a especialização da hipoteca legal. Inteligência do art. 1.190 do CPC. Recurso provido. (SEGREGO DE JUSTIÇA) (Apelação Cível Nº 700203080085, Sétima Câmara Cível, Tribunal de Justiça do RN, Relator: Sérgio Fernando de Vasconcelos Chaves, Julgado em 24/10/2007) O Curador deverá prestar contas na forma da lei e quando requerido pelos legitimados, inclusive Ministério Público. Fica vedada toda e qualquer alienação de quaisquer bens pertencentes ou que venham a pertencer ao (à) interditado(a), inclusive doações a parentes, salvo sob ordem judicial (art. 1750, CC). O(a) curador(a) tampouco poderá obter empréstimos sem alvará. Publique-se e inscreva-se esta decisão nos termos do artigo 1.184 do referido diploma legal. Transitada esta decisão em julgado, encaminhe-se cópia desta sentença ao Oficial do Registro Civil competente para os fins legais, conforme os dados abaixo transcritos. Oficie-se ao TRE informando a suspensão dos direitos políticos do(a) interditado(a). Expeça-se alvará em favor do perito, o qual deve ser intimado por carta para seu recebimento na secretaria. Custas e despesas remanescentes pelo(a) requerente. P. R. I. Natal/RN, 29 de maio de 2013. Luis Felipe Lúck Marroquim Juiz de Direito Uma via desta Sentença, com a certidão de trânsito em julgado, servirá como mandado para que se proceda ao Registro da Interdição no 4º Ofício de Notas da Comarca de Natal/RN, o qual deverá proceder à comunicação ao 5º Ofício - Alvará, para anotação da interdição junto a margem do Livro A-349, às fls. 89, sob o nº 212037, por força dos arts. 106 e 107 da LRP, de tudo dando ciência a este Juízo." A cartela é por tempo indeterminado e tem a finalidade de reger o(a) interditado(a) em todos os atos da sua vida civil. E para que ninguém alegue desconhecimento, mandou expedir o presente Edital que será publicado 03 (três) vezes no Diário Oficial, com intervalo de 10 (dez) dias, e afixado no lugar de costume. DADO e PASSADO nesta cidade e Comarca de Natal, Estado do Rio Grande do Norte. Eu, Maria Rejane Farias da Rocha, Diretora de Secretaria, o digitei, e () Maria Rejane Farias da Rocha, Diretora de Secretaria da 2ª Vara Cível, confiei e subscrevi.

Natal/RN, 15 de agosto de 2013
Luis Felipe Lúck Marroquim
Juiz de Direito

Ciência



Editor
Everton Dantas

E-mail
evertondantas@novojornal.jor.br

Fones
84 3342.0358 / 3342.0350



CONHEÇA O BRA-SANTOS DUMONT I

Exoesqueleto foi produzido por equipe liderada pelo neurocientista Miguel Nicolelis

Alex Argozino - David Garroux - Editoria de Arte/Folhapress

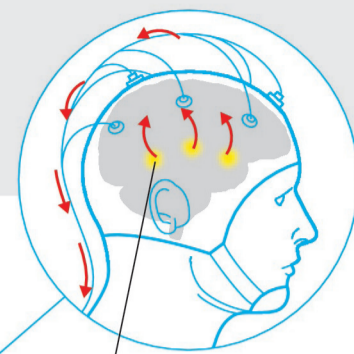
O PROJETO

> Um jovem adulto brasileiro paraplégico deverá dar o pontapé inicial da Copa do Mundo de 2014 usando um esqueleto robótico controlado por pensamentos



150 pessoas
aproximadamente de 25 nacionalidades trabalham no exoesqueleto

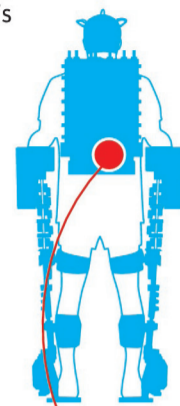
R\$ 33 milhões
foi o valor financiado pela Finep (Financiadora de Projetos e Pesquisa)



Sinais cerebrais

COMO FUNCIONA

TOUCA COM ELETRODOS
> Vai captar os sinais cerebrais da pessoa que utilizar a veste robótica através de um técnica chamada eletroencefalografia



BATERIA
> Localizada na parte traseira, tem duração de 2 horas

COMPUTADOR
> Os sinais são transmitidos para um computador localizado na parte traseira do exoesqueleto, que processa os comandos e movimenta a veste robótica

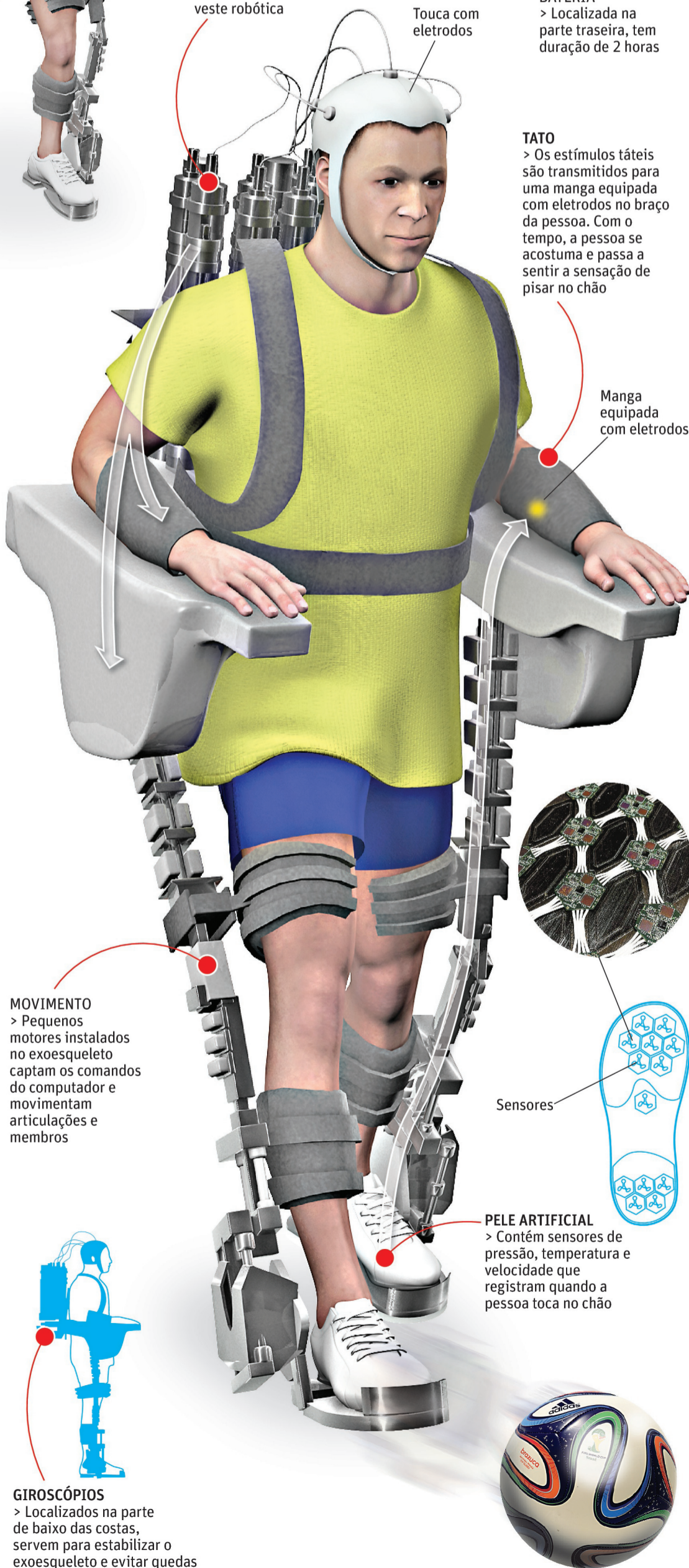
ESTRUTURA
> É feita de alumínio e outras ligas de metais leves

70 quilos
aproximadamente é o peso do exoesqueleto

Touca com eletrodos

TATO
> Os estímulos táteis são transmitidos para uma manga equipada com eletrodos no braço da pessoa. Com o tempo, a pessoa se acostuma e passa a sentir a sensação de pisar no chão

Manga equipada com eletrodos



MOVIMENTO
> Pequenos motores instalados no exoesqueleto captam os comandos do computador e movimentam articulações e membros

Sensores

PELE ARTIFICIAL
> Contém sensores de pressão, temperatura e velocidade que registram quando a pessoa toca no chão

GIROSCÓPIOS
> Localizados na parte de baixo das costas, servem para estabilizar o exoesqueleto e evitar quedas



Paulo Whitaker/Reuters

O neurocientista Miguel Nicolelis com o exoesqueleto BRA-Santos Dumont I

O PASSO DA COPA

/ FINAL / ABERTURA DA COPA É O DIA "D" PARA O NEUROCIENTISTA MIGUEL NICOLELIS, QUE PROMETE ALGO, NO MÍNIMO, REVOLUCIONÁRIO: FAZER PESSOAS QUE SOFRERAM LESÃO MEDULAR VOLTAR A ANDAR

FOLHAPRESS

AMANHÃ, POUCO ANTES do jogo de abertura da Copa do Mundo entre Brasil e Croácia no Itaquerao, um brasileiro paraplégico com uma veste robótica movida pelos seus sinais cerebrais deve entrar em campo andando e dar o pontapé inicial da competição. Não há quem duvide que até mais de um paciente seja apresentado em campo, dadas as informações divulgadas na internet sobre os testes que estão sendo feitos.

O funcionamento do exoesqueleto se baseia no conceito de interface cérebro-máquina, na qual a atividade cerebral é captada, processada e traduzida na forma de comandos mecânicos para um robô, que os executa. Isso permitiria a pessoas que sofreram lesão medular recuperar artificialmente os movimentos das pernas. O projeto é liderado por Miguel Nicolelis, um dos mais visionários e polêmicos cientistas brasileiros, e recebeu R\$ 33 milhões de reais do governo federal por meio da Finep, agência de fomento ligada ao Ministério da Ciência, Tecnologia e Inovação.

Paulistano de 53 anos, torcedor fanático do Palmeiras e petista declarado, Nicolelis se mudou para os EUA no fim dos anos 1980, onde desenvolveu sólida carreira científica. Hoje, é codiretor do Centro de Neuroengenharia da Universidade Duke, uma das mais renomadas dos EUA. Ao mesmo tempo em que é adorado nas redes sociais e apoiado por autori-

dades políticas, o neurocientista recebe críticas veladas e abertas da comunidade científica.

Uma das dúvidas em torno da exibição está no fato de que, apesar de sua experiência, Nicolelis não possui nenhum trabalho científico publicado com humanos, apenas com macacos e roedores. Há também questionamentos sobre os avanços no campo da neurociência decorrentes do projeto. Durante toda a sua carreira, Nicolelis estudou e defendeu o uso de eletrodos implantados no cérebro para a captação dos sinais cerebrais, mas na demonstração da Copa será usada uma técnica não invasiva, a eletroencefalografia, criticada por ele em artigos e livros e considerada menos precisa.

A impossibilidade de resolver de forma satisfatória e ética o projeto inicial dentro do limite de tempo imposto pela Copa é apontado como causa principal da mudança. Em resposta à no fim de março, Nicolelis disse que a mudança de técnica não diminui a relevância científica ou clínica da iniciativa. Glauco Arbix, presidente da Finep, afirma que acompanhou os testes no laboratório de Nicolelis em São Paulo e que os resultados são empolgantes. "A expectativa é que a ciência brasileira mostre uma cara que pouca gente no Brasil e no mundo consegue imaginar."

WALK AGAIN

O Projeto Andar de Novo (Walk Again), que tem a frente o cientista Miguel Nicolelis, é um

consórcio formado por 156 cientistas, engenheiros, técnicos e pessoal de apoio de universidades e institutos de pesquisa distribuídos pelo mundo. No Brasil, a operação é liderada pelo Instituto Internacional de Neurociências de Natal - Edmond e Lily Safra (IINN-ELS) e conta com a parceria da AACD (Associação de Assistência à Criança Deficiente), em São Paulo.

Em janeiro de 2013, o projeto recebeu investimento da FINEP (Financiadora de Estudos e Projetos) de R\$ 33 milhões, que propiciou os recursos necessários para a realização da fase clínica do projeto e a organização do laboratório em São Paulo, onde os pesquisadores trabalham no desenvolvimento desta nova tecnologia.

A conquista é um trabalho de 30 anos de pesquisas na área de neurociência e uma década e meia de pesquisa com interfaces cérebro-máquina, tecnologia que possibilita a troca de sinais entre o cérebro e um equipamento robótico, captando e interpretando sinais elétricos dos neurônios responsáveis pelo controle motor e acionando o equipamento. Diariamente, na sua página no Facebook, o cientista divulga informações sobre o experimento. Atualmente está sendo divulgada a contagem regressiva para "o passo da Copa". Além disso, há vídeos de testes. Nenhum deles mostra o corpo inteiro do paciente, o que levanta ainda mais dúvidas sobre o projeto.

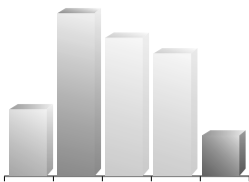
Economia



Editor
Everton Dantas

E-mail
evertondantas@novojournal.br

Fones
84 3342.0358 / 3342.0350



INDICADORES

	DÓLAR	EURO	IBOVESPA	TAXA SELIC	IPCA (IBGE)
COMERCIAL	2,228		+0,61%		
TURISMO	2,360	3,009	54.604,34	11%	0,67%

VENTO A FAVOR

/ ENERGIA / PRESIDENTE DA CÂMARA CONSEGUE RETIRAR DE MEDIDA PROVISÓRIA ARTIGO QUE PREJUDICAVA SETOR EÓLICO NO RN

/ AVALIAÇÃO /

BANCO MUNDIAL REDUZ PARA 1,5% PREVISÃO DE ALTA DO PIB

O BANCO MUNDIAL revisou para baixo a estimativa de crescimento da economia do Brasil em 2014. O PIB crescerá 1,5% — em janeiro, a estimativa era de 2,4%. Na América do Sul, apenas Argentina e Venezuela terão resultado inferior — ambos os países não devem crescer neste ano. O resultado é similar ao de analistas consultados pelo Banco Central no boletim Focus, que estimam avanço de 1,44% para a economia brasileira neste ano.

O estudo "Panorama Econômico Global", divulgado ontem, também aponta que as exportações brasileiras só crescerão 0,5% este ano, o pior desempenho da América Latina, com exceção da Argentina (que terá uma queda estimada em 6%). O relatório descreve um primeiro trimestre "fraco" nas exportações brasileiras, culpando "competitividade em queda, gargalos de infraestrutura e altas nos custos e nos salários".

Para o Banco Mundial, países como Colômbia, Chile e México terão um crescimento do PIB neste ano mais forte do que o brasileiro. O cenário para a economia fica menos pessimista para os próximos anos, com previsão de crescimento do PIB de 2,7% no ano que vem e de 3,1% em 2016.

DESAFIOS

No relatório, os economistas do banco dizem que as economias emergentes enfrentam desaceleração e precisarão redobrar reformas domésticas para ganhar competitividade. Eles falam que o Brasil tem "impedimentos estruturais para um crescimento maior", como "infraestrutura pobre, carga tributária pesada e insuficiente mão de obra capacitada", que precisam ser respondidos.

Em outro trecho, apontam as medidas de aperto do crédito para conter a pressão inflacionária, fraca confiança empresarial e a desaceleração chinesa como motivos pela revisão para baixo do PIB deste ano. A Bolívia é uma exceção, com alta nas exportações de gás para Brasil e Argentina.

Apesar dos temores do aperto da política de estímulos do banco central americano (Fed), que, com suas políticas de estímulo à economia dos EUA, forneceu capitais que migraram para os mercados emergentes nos últimos anos, o relatório diz que os fluxos, ainda que voláteis, foram "robustos" para a América Latina, especialmente para Brasil e México.

E que a depreciação das moedas locais —o real, o peso mexicano e o colombiano— se manteve, 6% a menos que em abril de 2013 em média. "Especulação política" no Brasil, diz o relatório, causou apreciação do real a partir de fevereiro.

AS PRECES E pedidos do setor eólico brasileiro foram atendidas. Está adiada para dia 25 de junho próximo a votação da Medida Provisória 641/2014, que deveria ter sido apreciada ontem na Comissão Mista do Congresso Nacional. Além disso, o texto já não possui mais um artigo que previa o fim do desconto de 50% na tarifa de uso dos sistemas de transmissão e de distribuição para a fonte eólica. Esse artigo (caso mantido e aprovado) traria um grande problema para o setor e principalmente para o Rio Grande do Norte, um dos principais produtores de eólica do Brasil.

O responsável pela mudança no artigo que causaria prejuízo foi o presidente da Câmara dos Deputados, Henrique Eduardo Alves (PMDB); segundo informou a presidente da Associação Brasileira de Energia Eólica (Abeeólica), Elbia Melo. Ontem à tarde ela inforou sobre a retirada do texto e comemorou a garantia de que o prejuízo estava imunizado. Segundo ela, a intervenção do presidente da Câmara foi importante para ajudar na retirada do artigo que derrubaria a cadeia produtiva da fonte.

Henrique Eduardo Alves disse que ia permanecer empenhado na defesa do setor. "Lutarei para que o projeto da energia eólica, que é hoje uma das melhores realidades da energia limpa e saudável desse país, não tenha perdas nem des-

tímulo. E mais ainda por ser hoje o RN o líder desse processo transformador. Venceremos. Com certeza", afirmou.

A ajuda do deputado para essa batalha foi acertada sábado passado, quando em reunião com representantes da indústria e do setor eólico ele se comprometeu em lutar para evitar o prejuízo. No centro da questão está a Medida Provisória 641, que tramita no Congresso. Uma emenda a essa MP muda a lei 9.427/96, que regulariza a energia eólica no Brasil. A emenda propõe a extinção de descontos nas Tarifas de Uso dos Sistemas de Transmissão (TUST) e de Distribuição (TUSD).

O problema era que a emenda retirava o incentivo apenas do setor eólico, mantendo o benefício para outras fontes como Biomassa e Pequenas Centrais Hidrelétricas (PCH). Caso fosse aprovada, a MP beneficiaria diretamente outros estados, já que no Nordeste não há produção de Biomassa e PCH. Maior gerador de energia eólica, o Rio Grande do Norte será o maior prejudicado. "Sem o incentivo, a eólica ficará em segundo plano. É preciso ter continuidade no trabalho", acrescentou Sérgio Azevedo, empresário do setor e presidente do comitê de Energia Renovável e Meio Ambiente da Fiern.

O adiamento da votação se deve ao alto número de demandas do Congresso, entre elas, as duas CPLs da Petrobras, outras



► Elbia Melo, da Abeeólica, afirma que entidade continuará vigilante quanto ao texto da MP 641

MPs que fazem parte da pauta do dia no Senado Federal e um evento do PMDB. Agora, com mais quinze dias até a nova data em que será apreciado o texto da MP, a associação pretende convencer os membros da Comissão Mista do Congresso Nacional que analisa o caso e mostrar que esse desconto deve ser mantido. Essas conversas, disse a presidente da ABEeólica incluem o próprio relator da MP, se-

nador Vital do Rêgo, que foi o autor do texto que acrescenta o parágrafo 13 ao artigo 26 da lei 9.427/1996.

Segundo os cálculos da entidade se cair o desconto, a tarifa poderia ter um impacto que varia entre R\$ 20 a R\$ 30 por MWh no mercado regulado. "Devemos lembrar ainda que a despeito da competitividade que temos apresentado, o aumento da nacionalização dos equipamentos, segundo as re-

gras atuais do Finame do BNDES levarão a um aumento do custo da energia eólica, por isso o desconto é muito importante para manter a cadeia", disse Elbia Melo. Segundo ela, a emenda feita não tem apoio do governo, que já vem diferenciando às fontes por produtos. "O desconto da tarifa é o que temos de política de renováveis. Existe isonomia entre as fontes, não é só para eólica", observou.

/ ENERGIA /

Aneel propõe revisão das tarifas

OS PRÓXIMOS PROCESSOS de revisão das tarifas de energia devem ter um impacto menor para o consumidor. Feitos, geralmente, a cada quatro anos pela Aneel (Agência Nacional de Energia Elétrica), eles são processos mais completos que os reajustes anuais. E repassam para o consumidor os ganhos de produtividade e de eficiência que as empresas tiveram nos anos anteriores.

Por isso, era comum que esses processos puxassem o valor das tarifas para baixo. A partir de 2015, entretanto, começa a ser aplicado o 4º Ciclo de Revisões Tarifárias, em que as tarifas não devem sofrer muitas alterações.

De acordo com a agência, isso ocorre porque a fórmula e os parâmetros usados estão ficando cada vez mais precisos. "É de se esperar que o impacto da revisão [para o consumidor] seja menor", disse o diretor-geral da reguladora, Romeu Rufino.

De acordo com texto encaminhado ontem para consulta pública pela diretoria da Aneel, quase todo o processo passará por mudanças nas regras. O conjunto de alterações proposto diminui, por exemplo, a remuneração das distribuidoras de energia pelos investimentos feitos. A ideia é de que esse percentual caia de 7,57% para 7,16%. Apesar da redução para o investidor, a mudança não é tão benéfica para o consumidor quanto as aprovadas anteriormente pela agência. No primeiro ciclo de revisões tarifárias, que começou a ser aplicado em 2003, o percentual de remuneração era de 11,26%.

Ao aprovar o segundo ciclo, aplicado a partir de 2007, esse percentual caiu para 9,95%. A queda brusca favoreceu o consumidor, puxando as tarifas para baixo, já que esse número é um dos mais relevantes para adequar os preços no processo de



► A partir de 2015, conta de luz não deverá ter tantas alterações

revisão. Já o terceiro ciclo de revisões, aplicado a partir de 2011, considerou uma remuneração dos investimentos a uma taxa de 7,50%. Novamente a distância entre um percentual e outro reforçou a tendência de queda das tarifas. Agora, a proposta é de que na

próxima revisão, feita a partir do ano que vem, essa taxa fique fixada em 7,16%, segundo proposta da agência.

Como a diferença entre o percentual usado anteriormente é menor, o consumidor também deve sentir menos esse impacto.

A agência reforçou, porém, que o número novo está ajustado aos custos para investir no país, ou seja, reflete o custo do capital e da captação de empréstimos para realização desses investimentos.

Na consulta pública, a Aneel também pretende fixar em três anos essa avaliação sobre remuneração de investimentos. Ao lado disso, fixar em seis anos a reavaliação de todas as demais regras que ajudam a compor o cálculo das revisões tarifárias, como custos operacionais, base de remuneração e perdas de energia. Com isso a agência pretende que esses prazos sejam mais rígidos. Atualmente, as revisões são feitas, em uma única etapa, a cada três, quatro ou cinco anos. Como as propostas de mudanças ainda devem passar pelo processo de audiência pública, ainda é possível que sejam feitas mudanças nas regras e nos números usados até a aprovação definitiva.



Editor
Moura Neto

E-mail
mouraneto@novojournal.jor.br

Fones
84 3342.0358 / 3342.0350

O SERTÃO DE PAULA

/ MOSTRA / TEATRO DE CULTURA POPULAR INAUGURA NOVA GALERIA COM A EXPOSIÇÃO DE FOTÓGRAFA CEARENSE RADICADA EM NATAL



► Paula Geórgia Fernandes, fotógrafa e arquiteta: Reedição de "Ser-tão Seridó"

HENRIQUE ARRUDA
DO NOVO JORNAL

UM BANCO ESQUECIDO abaixo de uma árvore seca, o rastro de boiadeiros pelo mato ou apenas o contorno de um matuto com o seu gado lá no alto de umas pedras que compõem o seu caminho. Essas são apenas algumas das 13 imagens captadas pela fotógrafa Paula Geórgia Fernandes durante os três anos de observação do sertão seridoense.

A reedição de "Ser-tão Seridó", exposição que já esteve em cartaz na Pinacoteca do Estado no ano passado, está aberta para a visitação do público até o dia 22 de julho, inaugurando uma galeria dedicada à fotografia no Teatro de Cultura Popular (TCP), anexo da Fundação José Augusto, localizada na Rua Jundiá (Tirol).

Desta vez, a exposição volta mais enxuta, com apenas 13 imagens prestando uma homenagem ao poeta e pesquisador de quadri-nhos, Moacyr Cirne, falecido recentemente. Paula garante que Cirne foi fundamental para ajudá-la a selecionar as imagens que fariam parte da exposição, ainda no ano passado. É ele quem escreve o texto de apresentação da mostra.

"Para que serve, pois, uma foto carregada de emoções sertanejas? Para que serve uma foto grávida de vida nordestina? Para que serve uma foto trabalhada com sombras e cores acinzentadas? Em Paula Geórgia Fernandes, como em outros, como em outras, serve para representar o universo. Serve, basicamente para iluminar a escuridão bíblica do mundo", diz o poeta falecido em janeiro deste ano no texto intitulado "Sertão, Luzes, Sombras".

"Foi depois que li o texto dele, que eu realmente consegui selecionar todas as fotografias", declarou a fotógrafa sobre a exposição,



► Entre as imagens preferidas da fotógrafa está a de um banquinho abaixo de uma árvore seca



► O sertanejo e seus animais estão retratados em algumas das 13 imagens que compõem a exposição



SER-TÃO SERIDÓ

Por Paula Geórgia Fernandes

- **Onde**
Teatro de Cultura Popular
- **Quando**
Até o dia 22 de julho
- **Horário de visitação**
Segunda a Sexta, das 09 às 22h.
- **Informações**
3232 - 5307

que foi realizada a partir de uma experiência iniciada em 2009 (até 2012), quando ela começou a viajar pelo interior do Estado, mais especificamente rumo ao Seridó.

"Algumas dessas fotografias foram feitas enquanto eu acompanhava a equipe que estava montando o percurso do Rally RN 1500 e outras durante os "Rallys Fotográficos", com o fotógrafo Ricardo Junqueira; eram safáris pelo Seridó",

ilustra, agradecendo tanto a Ricardo Junqueira quanto Kleber Tino, criador e organizador do Rally RN 1500.

Ao longo das viagens foram quase 4 mil imagens registradas, pelo que se lembra. "Nesta montagem que inaugura a sala de exposições fotográficas do TCP, eu diminuí ainda mais o número de fotografias, se comparada à montagem da Pinacoteca. Tirei, pelo menos,

três imagens que não eram propriamente do Seridó", conta a fotógrafa, que define sua mostra como um trabalho poético de vivência do sertão.

Cearense radicada em Natal há 15 anos, Paula é graduada em arquitetura e urbanismo pela UFRN, curso em que concluiu no ano de 2006, com foco no paisagismo, mas sempre gostou de fotografar. Atualmente participa da Rede Bra-

sileira de Produtores Culturais em Fotografia no Brasil, e desde 2009 atua como produtora cultural na área das imagens.

Ainda entre os agradecimentos pela realização do trabalho, ela inclui o colega fotógrafo Marcelo Buainain por ter despertado nela o desejo da exposição. "Pra mim a fotografia sempre foi uma brincadeira. Agora está se tornando uma profissão. Essas imagens estavam lá no meu computador até que Marcelo Buainain viu e me apoiou bastante para criar a exposição", conta.

"A maioria das imagens desta exposição foram feitas no início da manhã, por volta das 5h/6h, porque a partir das 10h, o sol no interior é muito forte. A ideia é passar esse sentimento do que é ser sertanejo", completa sobre o trabalho que foi selecionado para a Mostra de Portfólios no Festival de Fotografia "GuatePhoto" 2012, realizado na Guatemala no mesmo ano.

A produção da exposição é assinada pela Zoon Fotografia e todas as 13 imagens, expostas em tamanho 60 x 40, estão à venda. O público pode conferir o trabalho de segunda a sexta, entre 09h e 17h, ou à noite, nos dias em que houver apresentações teatrais no TCP.

Entre as imagens preferidas pela fotógrafa está a de um banquinho abaixo de uma árvore seca. "Assim que acabei de fotografar uma cobra toda branca apareceu, e isso nos pegou de surpresa", conta dando uma risada, destacando ainda outra imagem feita no sítio arqueológico do Xique Xique, em Carnaúba dos Dantas.

"Essa eu acho interessante também porque registra pinturas rupestres, ou seja, as imagens que os primitivos fizeram do mesmo sertão em que vivemos hoje em dia. Considero essas imagens bastante subjetivas para mim", finaliza a fotógrafa.

/ CINEMA /

Rede Cinépolis vai transmitir em suas salas os jogos da Copa

AMANHÃ, ÀS 17H, o Brasil entra em campo contra a Croácia na Arena Corinthians, em São Paulo, abrindo oficialmente a Copa do Mundo 2014, momento que tem tudo para ser cinematográfico, literalmente. O jogo será o primeiro transmitido ao vivo pela rede Cinépolis de cinema, tanto no Natal Shopping, quanto no Norte Shopping, onde estão localizados os dois complexos da gigante mexicana em Natal. Ao todo, serão 25 jogos transmitidos nos cinemas, incluindo a final da competição, marcada para o dia 13 de julho, no Maracanã, às 16h. A única partida realizada em solo potiguar é a entrada na programação de uma que está marcada para o dia 24 de junho, entre Itália e Uruguai no estádio Arena das Dunas, às 13h.

Os ingressos estão sendo vendidos antecipadamente no site do cinema (cinépolis.com.br) ao preço de R\$ 25 (R\$ 12,50/meia) e também na própria bilheteria de cada cinema. A transmissão será a mesma exibida pela Rede Globo de Televisão, que detém os direitos de transmissão do mundial.

da Copa do Mundo serão exibidas na sala Macro, com capacidade para 320 pessoas e não será permitida a entrada de espectadores com bebidas alcoólicas. De acordo com a assessoria de imprensa do shopping, nem mesmo a bomboniere do cinema vai comercializar bebidas do tipo.

Durante os dias de jogo do Brasil, o shopping vai fechar uma hora antes de cada partida, e reabrir uma hora depois. Já nos dias de jogos em Natal, o horário de funcionamento segue normal, tendo seu estacionamento como uma das alternativas mais próximas para os torcedores que vão motorizados ao estádio.

No Norte Shopping, as exibições serão realizadas na Sala 2, com capacidade para receber 352 pessoas. Sobre a venda de bebidas alcoólicas, o complexo se mostra mais flexível: serão comercializadas cervejas da marca Heineken. No entanto, não será permitida a entrada com garrafas de vidro ou outras bebidas que não sejam comercializadas pela bomboniere do cinema.

"A cerveja será colocada em um copo de plástico para evitar qual-



► Rede Cinépolis tem unidades no Natal Shopping e no Norte Shopping

quer tipo de incidente. Creio que o público será muito positivo, atraindo principalmente os que moram mais próximos ao shopping", considera Valdemir Júnior, gerente do cinema no Norte Shopping.

Em dias de jogo do Brasil, o shopping também encerra suas ati-

vidades uma hora antes da partida e abre uma hora depois. Já nos dias de jogo na Arena das Dunas, o funcionamento segue no horário normal.

Esta é a primeira vez que uma Copa do Mundo será transmitida ao vivo pelos cinemas. Em Natal,

a experiência mais próxima foi realizada em maio deste ano, quando a rede Cinemark exibiu a final da competição mais importante da Europa, a UEFA Champions League, ao vivo, com narração de uma equipe do canal ESPN exclusiva para o cinema.

Jogos da primeira fase

- 12/06/2014
17h
BRASIL X CROÁCIA
- 13/06/2014
16h
ESPANHA X HOLANDA
- 14/06/2014
18h
INGLATERRA X ITALIA
- 16/06/2014
13h
ALEMANHA X PORTUGAL
- 17/06/2014
16h
BRASIL X MEXICO
- 18/06/2014
16h
ESPANHA X CHILE
- 19/06/2014
16h
URUGUAI X INGLATERRA
- 22/06/2014
18h
USA X PORTUGAL
- 23/06/2014
17h
CAMAROS X BRASIL
- 24/06/2014
13h
ITALIA X URUGUAI

Copa 2014


Editor

Luan Xavier

E-mail

luanxavier@novojornal.jor.br

Fones

84 3342.0358 / 3342.0350

/ ARRIVAL / PRIMEIRA A CHEGAR, SELEÇÃO DO MÉXICO DESEMBARCA HOJE NO AEROPORTO AUGUSTO SEVERO. AMANHÃ SERÁ A VEZ DE CAMARÕES, DE ETO'O

PAULO NASCIMENTO
DO NOVO JORNAL

A seleção mexicana será a primeira equipe mundial a aterrissar em Natal, hoje. Os integrantes de El Tricolor, como é conhecida a representação do México, descerão na pista do aeroporto Augusto Severo (que será usado durante a Copa do Mundo apenas pelas seleções), vindos de São Paulo. A equipe enfrentará Camarões, na Arena das Dunas, na próxima sexta-feira (13).

Os mexicanos têm como base durante o Mundial de 2014 a cidade de Santos, no litoral de São Paulo. Ainda no fim da manhã de hoje, de acordo com informações da Federação Internacional de Futebol (Fifa), a equipe comandada por Miguel Herrera fará seu último treino no Centro de Treinamento Rei Pelé, no Santos Futebol Clube, antes da vinda para o Rio Grande do Norte.

A previsão é de que a delegação mexicana chegue em Natal por volta das 19h30 e seguirá para a Via Costeira de ônibus. O time de Rafa Márquez, Chicharito Hernández e Giovanni dos Santos ficará hospedado no Pestana Natal Hotel, um dos principais locais de hospedagem da região turística.

Os mexicanos ocuparão o hotel, um dos dois locais oficiais reservados pela Fifa para as seleções que passarão por Natal, que possui 188 apartamentos, quase todos com vista para o mar e a praia de Ponta Negra. O hotel con-

ta com quatro restaurantes, dois bares e um centro de convenções, além de várias piscinas.

Ainda de acordo com o planejamento oficial divulgado pela Fifa, o México fará o reconhecimento do gramado da Arena das Dunas na manhã do dia 12. A imprensa poderá registrar apenas 15 minutos do treinamento. Junto com o treinamento, onde será definida a equipe que jogará na sexta-feira, ainda será realizada uma coletiva de imprensa com o técnico Miguel Herrera e um jogador ainda a ser definido.

A equipe mexicana ainda treinará em Natal um dia após a partida contra os camaroneses, no estádio Maria Lamas Farache. Segundo o diretor geral de seleções da Federação Mexicana de Futebol, Héctor González Iñárritu, o treinamento do dia 14 será aberto ao público – a Fifa exige que um treino aberto seja feito pelas seleções em cada sede que ela jogue.

O diretor geral, durante um jantar com a delegação em Santos, ainda informou que as famílias dos jogadores estarão nesse treinamento. Os familiares estão sediados em Recife-PE.

“Está tudo planejado. No dia 11 vamos para Natal, no dia 13 jogamos. Lá (em Natal) estarão todas as famílias, que tem sua sede em Recife e no dia 14 vão a Natal, no treinamento que vai ser aberto. Haverá uma refeição com a família de todos os jogadores e voltam (para Santos)”, explicou Héctor Iñárritu.

SELEÇÕES

REPRODUÇÃO / TWITTER



► Mascote Kin usou as redes sociais para compartilhar foto quando visitava as praias

MÉXICO CHEGA A NATAL DEFINIDO PARA ESTREIA

‘El Tri’ está definida para estreiar na Copa do Mundo, em Natal, contra Camarões.

Maior estrela da equipe e jogador mais festejado pelos torcedores brasileiros, o atacante Javier Hernández, o popular Chicharito, do Manchester United, vai começar no banco de reservas o jogo de sexta-feira na Arena das Dunas.

O ataque mexicano será formado por Oribe Peralta e Giovanni dos Santos.

Peralta foi o autor dos dois gols que garantiram a medalha de ouro para os mexicanos, sobre o Brasil, na Olimpíada de Londres, em 2012.

A única dúvida do técnico Miguel Herrera também foi sanada. Guillermo Ochoa ganhou a disputa com Jesús Corona e vai ser o titular no gol da equipe tricolor.

A equipe tricolor deve entrar em campo com um esquema com cinco homens na defesa: Ochoa, Paul Aguillar, Maza Rodrigues, Rafa Marquez, More-

no e Layún; Herrera, Vázquez e Guardado; Giovanni dos Santos e Peralta.

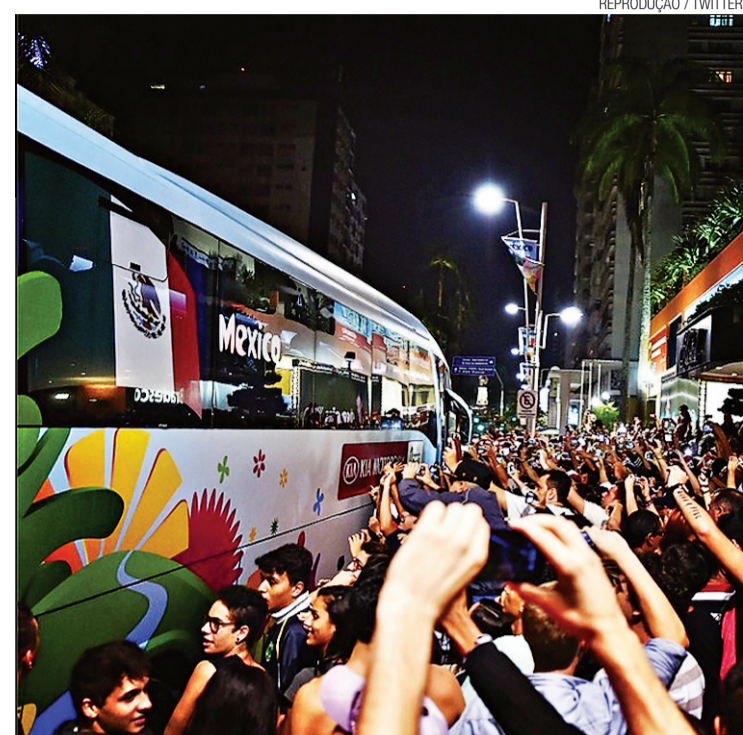
Ainda ontem, a Fifa definiu o trio de arbitragem do confronto entre México e Camarões, que será a segunda partida da Copa do Mundo. O comando da partida estará nas mãos do árbitro colombiano Wilmar Roldán, auxiliado pelos seus compatriotas Humberto Clavijo e Eduardo Díaz.

EL KIN

Como na segunda-feira passada, o mascote Kin, o xamã maia que representa a seleção mexicana, voltou a dar suas voltas por Natal, registradas através do perfil da equipe no microblog Twitter.

Ao invés de rodar pelas praias da capital potiguar, Kin fez um programa mais leve na terça-feira. O mascote foi gravado se exercitando, com direito a abdominais e alongamentos, no Parque das Dunas, registrado como o segundo maior parque do Brasil.

SELEÇÕES



► Torcedores acompanharam movimentação de ‘El Tri’ ontem em Santos

TIME DE ETO'O CHEGA AMANHÃ NA TERRA DOS COMEDORES DE CAMARÃO

LEONARDO ERYs
DO NOVO JORNAL

A seleção de Camarões só vai desembarcar em Natal um dia antes da partida diante do México na Arena das Dunas. A Federação Camaronesa de Futebol (Fecafoot) confirmou ontem que a delegação sairá de Vitória-ES, onde está concentrada, às 8h de amanhã em direção ao Aeroporto Augusto Severo, em Parnamirim.

De lá, a saída será direta para o Serhs Natal Grand Hotel, na Via Costeira, local em que o time ficará hospedado durante os dois dias na capital potiguar.

Aqui, o tempo será curto para Etóo e companhia. O time só terá um dia de adaptação antes da estreia. E o técnico alemão Volker Finke comandará um treino no período da tarde – a partir das 14h30 - na Arena das Dunas, segundo a programação oficial divulgada pela Fifa.

Mas antes disso, o técnico já promoveu seu primeiro treino em solo brasileiro. Foi no estádio Kleber Andrade, na cidade de Cariacica-ES, na Região Metropolitana de Vitória. A atividade foi aberta ao público e o estádio teve cerca de 1.500 torcedores nas arquibancadas.

O atleta com o nome mais gritado pela torcida, obviamente, foi o atacante Samuel Etóo, atualmente no Chelsea-ING e com passagens marcantes por Barcelona-ESP e Internazionale de Milão-ITA.

Durante 10 minutos ele ficou à beira das arquibancadas autografando camisas para os fãs. O camisa 9 da seleção inclusive, princi-

pal articulador da negociação do elenco com a Fecafoot para o aumento no valor do “bicho”, é o único jogador do elenco com quarto especial no hotel em que a seleção está hospedada em Vitória.

Segundo matéria da Folha de S.Paulo, das seis suítes mais luxuosas do hotel Sheraton, três estão sendo usadas. Uma delas pelo técnico Volker Finke, enquanto Samuel Etóo permanece na outra. A terceira é usada como sala de hidromassagem.

Os demais jogadores também ficaram em quartos luxuosos individuais, com metade do tamanho dos demais.

Em Natal a partir de quinta-feira, o elenco ficará no Serhs Natal Grand Hotel, na Via Costeira. Caso o mesmo esquema de distribuição seja utilizado na capital potiguar, Etóo deverá ficar na suíte presidencial, situada no último andar do hotel.

Lá ele terá vista para o mar numa varanda de 193m2, onde estão instaladas uma jacuzzi e uma piscina, além de dois quartos com banheiros, sala de estar, leitura, de jantar e cocktail bar. E ainda quarto extra para assistente pessoal. A sala está equipada com home theater, Internet wi-fi, TV de plasma 42 polegadas, duas TVs de LCD de 21 polegadas e telefone sem fio. O preço do serviço completo é de 8.811,00.

Se escolher a segunda suíte mais luxuosa, o preço cai abruptamente para R\$ 1.423,40 – mais parecido com o gasto em Vitória: R\$1.250. Lá tem varanda e piscina particular. Além disso, o quarto está equipado com duas camas e um guarda-roupa.

JUSSARA MARTINS / FUTURA PRESS / FOLHAPRESS



► Estrela de Camarões, Eto'o tem gozado de regalias durante estadia no Brasil

CORRESPONDENTES DO RITMO INDECENTE

/ COPA / GRUPO DE ARGENTINOS, INTEGRANTES DE UM TIME AMADOR, APROVEITA AS FÉRIAS PARA VISITAR AS PRAIAS DO NORDESTE; NO PRÓXIMO SÁBADO, EM RECIFE, OS RAPAZES IRÃO ASSISTIR AO JOGO ENTRE JAPÃO E COSTA DO MARFIM

PAULO NASCIMENTO
DO NOVO JORNAL

A **SELEÇÃO DE** futebol da Argentina não vai passar nem perto de Natal durante a Copa do Mundo, mas isso não impediu que um grupo de argentinos, todos "peladeiros", passasse pelo Rio Grande do Norte, levados pelo espírito do Mundial de Futebol que começa amanhã.

O NOVO JORNAL localizou, na manhã de ontem, nove inte-

grantes do Club Social y Deportivo Ritmo Indecente, do tradicional bairro de La Boca, em Buenos Aires, berço do Boca Juniors, visitando a praia de Ponta Negra. O clube amador existe desde novembro de 2010, com raízes também no bairro de Barracas, que é margeado pelo Rio Riachuelo.

O grupo fazia fotos no calçadão da Avenida Engenheiro Roberto Freire, com o Morro do Careca como plano de fundo, quando foi encontrado pela reportagem. Eles são os "correspondentes" do Ritmo Indecente, que participa de torneios amadores na capital da Argentina.

Formado principalmente por músicos e desenhistas, a turma está no Brasil, especificamente no Nordeste, apenas para curtir o clima da Copa e aproveitar as férias nas praias da região. Tanto é que os conterrâneos de Lionel Messi não verão o compatriota jogando, mas outro confronto. "Vamos ver o jogo entre Japão e Costa do Marfim, no próximo sábado, em Recife", contou o desenhista Manu Purdia.

O grupo formado por nomes como Christian Ezequiel, Nico Di Tondo, Gonzalo Damian, Juan Vivero e Manu Purdia, todos ami-

gos de infância, chegou ao Brasil no dia 5 de junho, desembarcando de avião no Aeroporto dos Guararapes, em Recife.

No mesmo dia os "indecentes" alugaram um veículo, decididos a percorrer Pernambuco, Paraíba e Rio Grande do Norte. Para caber todo mundo, incluindo as bolas e instrumentos musicais, só um carro resolveu: a boa e velha Volkswagen Kombi. A que vem servindo aos hermanos desde então é uma de cor branca, do modelo produzido recentemente. O carro foi batizado de "El Movil Indecente", que trazido para nossa língua ficaria algo como o "Indecentemóvel".

A viagem é regada por muita conversa sobre futebol e música, da Argentina e do Brasil. A mistura dos dois temas, junto com a lembrança do bairro de onde vieram, também embala o percurso feito dentro da Kombi pelo RN.

Um vídeo postado na página do grupo no Facebook – C.S y D Ritmo Indecente – mostra os rapazes cantando uma tradicional música do Boca Juniors, a "Boca, mi buen amigo", que diz que "não me importa o que digam / o que digam os demais / eu te sigo a toda parte / cada vez te quero mais".



▶ Viagem é realizada numa Kombi, batizada de "El Movil Indecente"



▶ O grupo formado principalmente por músicos e desenhistas visitava ontem a Praia

Complexo Viário Dom Eugênio Sales.

O trânsito vai melhorar, sua qualidade de vida também.

06 túneis • 02 viadutos • 02 passarelas

A Prefeitura está entregando aos natalenses, em tempo recorde, as obras do Complexo Viário Dom Eugênio Sales, o maior investimento já feito na mobilidade urbana da nossa cidade. São 2 viadutos, 2 passarelas de pedestres e 6 túneis – 5 deles cruzando a Prudente de Moraes. Com a eliminação de vários semáforos e cruzamentos numa região estratégica da cidade e um dos pontos mais importantes para a entrada e saída de Natal, o trânsito vai fluir com muito mais agilidade. Serão eliminadas diversas áreas de engarrafamento, facilitando a ligação entre as zonas Leste, Sul e Oeste, melhorando a mobilidade urbana de toda a cidade. E a sua vida, também.



PREFEITURA DO
NATAL
A NOSSA CIDADE



CORRESPONDENTES DO RITMO INDECENTE

/ COPA / GRUPO DE ARGENTINOS, INTEGRANTES DE UM TIME AMADOR, APROVEITA AS FÉRIAS PARA VISITAR AS PRAIAS DO NORDESTE; NO PRÓXIMO SÁBADO, EM RECIFE, OS RAPAZES IRÃO ASSISTIR AO JOGO ENTRE JAPÃO E COSTA DO MARFIM

PAULO NASCIMENTO
DO NOVO JORNAL

A SELEÇÃO DE futebol da Argentina não vai passar nem perto de Natal durante a Copa do Mundo, mas isso não impediu que um grupo de argentinos, todos "peladeiros", passasse pelo Rio Grande do Norte, levados pelo espírito do Mundial de Futebol que começa amanhã.

O NOVO JORNAL localizou, na manhã de ontem, nove inte-

grantes do Club Social y Deportivo Ritmo Indecente, do tradicional bairro de La Boca, em Buenos Aires, berço do Boca Juniors, visitando a praia de Ponta Negra. O clube amador existe desde novembro de 2010, com raízes também no bairro de Barracas, que é margeado pelo Rio Riachuelo.

O grupo fazia fotos no calçadão da Avenida Engenheiro Roberto Freire, com o Morro do Careca como plano de fundo, quando foi encontrado pela reportagem. Eles são os "correspondentes" do Ritmo Indecente, que participa de torneios amadores na capital da Argentina.

Formado principalmente por músicos e desenhistas, a turma está no Brasil, especificamente no Nordeste, apenas para curtir o clima da Copa e aproveitar as férias nas praias da região. Tanto é que os conterrâneos de Lionel Messi não verão o compatriota jogando, mas outro confronto. "Vamos ver o jogo entre Japão e Costa do Marfim, no próximo sábado, em Recife", contou o desenhista Manu Purdia.

O grupo formado por nomes como Christian Ezequiel, Nico Di Tondo, Gonzalo Damian, Juan Vivero e Manu Purdia, todos ami-

gos de infância, chegou ao Brasil no dia 5 de junho, desembarcando de avião no Aeroporto dos Guararapes, em Recife.

No mesmo dia os "indecents" alugaram um veículo, decididos a percorrer Pernambuco, Paraíba e Rio Grande do Norte. Para caber todo mundo, incluindo as bolas e instrumentos musicais, só um carro resolveu: a boa e velha Volkswagen Kombi. A que vem servindo aos hermanos desde então é uma de cor branca, do modelo produzido recentemente. O carro foi batizado de "El Movil Indecente", que trazido para nossa língua ficaria algo como o "Indecentemóvel".

A viagem é regada por muita conversa sobre futebol e música, da Argentina e do Brasil. A mistura dos dois temas, junto com a lembrança do bairro de onde vieram, também embala o percurso feito dentro da Kombi pelo RN.

Um vídeo postado na página do grupo no Facebook - C.S y D Ritmo Indecente - mostra os rapazes cantando uma tradicional música do Boca Juniors, a "Boca, mi buen amigo", que diz que "não me importa o que digam / o que digam os demais / eu te sigo a toda parte / cada vez te quero mais".



▶ O grupo formado principalmente por músicos e desenhistas visitava ontem a Praia de Ponta Negra: "É uma bela praia"

PAIXÃO PELO FUTEBOL

Ao contrário da fama de "marra" dos argentinos, os integrantes do Ritmo Indecente mostraram-se brincalhões. Nem as tradicionais piadas com o futebol brasileiro foram feitas. Seguem bem o lema da equipe, que é "nós somos o ritmo".

A maioria dos "indecents" já conhecia o Brasil de outras viagens, como o músico Ariel González. Considerado um dos melhores jogadores da equipe, ele leva a marca do time na pele. "Tenho uma tatuagem no braço. Levo o time para todo o lugar", brincou Ariel, mostrando o escudo da equipe no braço esquerdo.

Todos os nove argentinos vestiam a camisa do clube, enquanto passeavam pelo calçadão. O escudo do Ritmo Indecente leva as mesmas cores e estrela preta que estão na bandeira de Gana. Por conta disso, o grupo parou para fazer fotos exatamente abaixo do enfeite que tem a bandeira do país africano. "As cores são só uma coincidência", disse Manu Purdia.

Antes do passeio pelo calçadão, onde ainda tiraram fotos com brasileiros, eles passaram por Ponta Negra e ainda tentaram jogar uma pelada com os brasileiros na beira mar, mas como a maré estava alta não conseguiram. Mesmo assim saíram com uma boa impressão do lugar. "É uma bela praia. Um lugar muito bonito de se conhecer. Natal é ótima", resumiu Purdia.

Após conhecer um dos principais pontos turísticos da cidade, o grupo seguirá para passear pelo litoral Sul potiguar. "Queremos conhecer Pipa. Dizem que é um lugar muito bonito", apontou Ariel. A intenção dos argentinos é de ficar pelo RN até a próxima sexta-feira, quando retornariam para Recife para assistir ao jogo entre japoneses e marfineses na Arena Pernambuco.



“ É UMA BELA PRAIA (PONTA NEGRA). UM LUGAR MUITO BONITO DE SE CONHECER. NATAL É ÓTIMA”

Manu Purdia,
Desenhista

SELEÇÃO EM TREINO ABERTO

Enquanto os "hermanos indecentes" representam o país pelo Nordeste, os craques da albiceleste estão bem longe. A base da seleção de Messi, Kün Agüero e Di María é Minas Gerais. Os argentinos estão em Belo Horizonte desde o início da noite de segunda-feira (9), quando chegaram do seu país.

A preparação da Argentina vem sendo feita na região metropolitana de Belo Horizonte. A equipe foi recebida na Cidade do Galo, em Vespasiano, que é a sede do Atlético Mineiro.

A Associação de Futebol da Argentina (AFA) anunciou ontem que o treino desta manhã será na Cidade do Galo e, durante a tarde, o treinamento será feito na Arena Independência, com portas abertas ao público.

As quatro mil entradas disponibilizadas para o público mineiro foram retiradas em pouco mais de duas horas. De acordo com a Secretaria de Turismo e Esporte de MG, outros seis mil ingressos foram repartidos entre o Comitê Organizador Local (2,5 mil), escolas públicas municipais (1 mil), AFA (1 mil), a empresa que administra a Arena Independência (1 mil, repassados a moradores do entorno da arena) e consulado argentino (500 ingressos).

Complexo Viário Dom Eugênio Sales. O trânsito vai melhorar, sua qualidade de vida também.

06 túneis • 02 viadutos • 02 passarelas

A Prefeitura está entregando aos natalenses, em tempo recorde, as obras do Complexo Viário Dom Eugênio Sales, o maior investimento já feito na mobilidade urbana da nossa cidade. São 2 viadutos, 2 passarelas de pedestres e 6 túneis – 5 deles cruzando a Prudente de Moraes. Com a eliminação de vários semáforos e cruzamentos numa região estratégica da cidade e um dos pontos mais importantes para a entrada e saída de Natal, o trânsito vai fluir com muito mais agilidade. Serão eliminadas diversas áreas de engarrafamento, facilitando a ligação entre as zonas Leste, Sul e Oeste, melhorando a mobilidade urbana de toda a cidade. E a sua vida, também.



1 TÚNEL CAPITÃO-MOR GOUVEIA
Permite o acesso rápido à Avenida Prudente de Moraes, no sentido Zona Sul-Centro, e ao Viaduto Estaiado da Prudente.

2 TÚNEL RAIMUNDO CHAVES
Túnel de mão-dupla, liga a BR-101 à Rua Jaguarari e a toda a Zona Oeste.



3 TÚNEL LIMA E SILVA
Uma das bifurcações do Túnel Prudente de Moraes, desemboca na Avenida Lima e Silva, fazendo a ligação direta com Lagoa Nova e toda a Zona Oeste.

4 TÚNEL PRUDENTE DE MORAIS
Recebe o trânsito das avenidas Romualdo Galvão e Lima e Silva, e do Viaduto do Quarto Centenário.



5 TÚNEL JERÔNIMO CÂMARA
Outra das bifurcações do Túnel Prudente de Moraes, desemboca na Avenida Jerônimo Câmara, fazendo parte do Binário de Natal, e levando diretamente à Rodoviária e toda a Zona Oeste.

6 TÚNEL ROMUALDO GALVÃO
Desemboca na Avenida Lima e Silva, fazendo o trânsito até a Avenida Norton Chaves e ao novo Viaduto da BR-101.



7 VIADUTO ESTAIADO
Via suspensa da Prudente de Moraes, que vai da altura da Avenida Jerônimo Câmara até próximo à Avenida Miguel Castro, e recebe o trânsito de quem vem pela Prudente no sentido zona sul – Centro.

8 VIADUTO BR-101
A única das obras do Complexo que não poderá ser utilizada ainda no mês de junho. Vai receber o trânsito das avenidas Romualdo Galvão, Lima e Silva e Prudente de Moraes, beneficiando especialmente os usuários do transporte coletivo, graças à sua faixa exclusiva para ônibus.

FOTOS: NEY DOUGLAS / NU



de Ponta Negra: "É uma bela praia"

PAIXÃO PELO FUTEBOL

Ao contrário da fama de "marra" dos argentinos, os integrantes do Ritmo Indecente mostraram-se brincalhões. Nem as tradicionais piadas com o futebol brasileiro foram feitas. Seguem bem o lema da equipe, que é "nós somos o ritmo".

A maioria dos "indecents" já conhecia o Brasil de outras viagens, como o músico Ariel González. Considerado um dos melhores jogadores da equipe, ele leva a marca do time na pele. "Tenho uma tatuagem no braço. Levo o time para todo o lugar", brincou Ariel, mostrando o escudo da equipe no braço esquerdo.

Todos os nove argentinos vestiam a camisa do clube, enquanto passeavam pelo calçadão. O escudo do Ritmo Indecente leva as mesmas cores e estrela preta que estão na bandeira de Gana. Por conta disso, o grupo parou para fazer fotos exatamente abaixo do enfeite que tem a bandeira do país africano. "As cores são só uma coincidência", disse Manu Pardia.

Antes do passeio pelo calçadão, onde ainda tiraram fotos com brasileiros, eles passaram por Ponta Negra e ainda tentaram jogar uma pelada com os brasileiros na beira mar, mas como a maré estava alta não conseguiram. Mesmo assim saíram com uma boa impressão do lugar. "É uma bela praia. Um lugar muito bonito de se conhecer. Natal é ótima", resumiu Pardia.

Após conhecer um dos principais pontos turísticos da cidade, o grupo seguiria para passear pelo litoral Sul potiguar. "Queremos conhecer Pipa. Dizem que é um lugar muito bonito", apontou Ariel. A intenção dos argentinos é de ficar pelo RN até a próxima sexta-feira, quando retornariam para Recife para assistir ao jogo entre japoneses e marfinenses na Arena Pernambuco.



É UMA BELA PRAIA (PONTA NEGRA). UM LUGAR MUITO BONITO DE SE CONHECER. NATAL É ÓTIMA"

Manu Pardia,
Desenhista

SELEÇÃO EM TREINO ABERTO

Enquanto os "hermanos indecentes" representam o país pelo Nordeste, os craques da albiceleste estão bem longe. A base da seleção de Messi, Kün Agüero e Di María é Minas Gerais. Os argentinos estão em Belo Horizonte desde o início da noite de segunda-feira (9), quando chegaram do seu país.

A preparação da Argentina vem sendo feita na região metropolitana de Belo Horizonte. A equipe foi recebida na Cidade do Galo, em Vespasiano, que é a sede do Atlético Mineiro.

A Associação de Futebol da Argentina (AFA) anunciou ontem que o treino desta manhã será na Cidade do Galo e, durante a tarde, o treinamento será feito na Arena Independência, com portas abertas ao público.

As quatro mil entradas disponibilizadas para o público mineiro foram retiradas em pouco mais de duas horas. De acordo com a Secretaria de Turismo e Esporte de MG, outros seis mil ingressos foram repartidos entre o Comitê Organizador Local (2,5 mil), escolas públicas municipais (1 mil), AFA (1 mil), a empresa que administra a Arena Independência (1 mil, repassados a moradores do entorno da arena) e consulado argentino (500 ingressos).



1 TÚNEL CAPITÃO-MOR GOUVEIA
Permite o acesso rápido à Avenida Prudente de Moraes, no sentido Zona Sul-Centro, e ao Viaduto Estaiado da Prudente.

2 TÚNEL RAIMUNDO CHAVES
Túnel de mão-dupla, liga a BR-101 à Rua Jaguarari e a toda a Zona Oeste.

3 TÚNEL LIMA E SILVA
Uma das bifurcações do Túnel Prudente de Moraes, desemboca na Avenida Lima e Silva, fazendo a ligação direta com Lagoa Nova e toda a Zona Oeste.

4 TÚNEL PRUDENTE DE MORAIS
Recebe o trânsito das avenidas Romualdo Galvão e Lima e Silva, e do Viaduto do Quarto Centenário.

5 TÚNEL JERÔNIMO CÂMARA
Outra das bifurcações do Túnel Prudente de Moraes, desemboca na Avenida Jerônimo Câmara, fazendo parte do Binário de Natal, e levando diretamente à Rodoviária e toda a Zona Oeste.

6 TÚNEL ROMUALDO GALVÃO
Desemboca na Avenida Lima e Silva, fazendo fluir o trânsito até a Avenida Norton Chaves e ao novo Viaduto da BR-101.

7 VIADUTO ESTAIADO
Via suspensa da Prudente de Moraes, que vai da altura da Avenida Jerônimo Câmara até próximo à Avenida Miguel Castro, e recebe o trânsito de quem vem pela Prudente no sentido zona sul – Centro.

8 VIADUTO BR-101
A única das obras do Complexo que não poderá ser utilizada ainda no mês de junho. Vai receber o trânsito das avenidas Romualdo Galvão, Lima e Silva e Prudente de Moraes, beneficiando especialmente os usuários do transporte coletivo, graças à sua faixa exclusiva para ônibus.

BASE

FOTOS: FÁBIO CORTEZ / NU



PRA GRINGO VER

/ CHEGADA / NOVO JORNAL FAZ TRAJETO A SER SEGUIDO PELAS SELEÇÕES QUE IRÃO JOGAR EM NATAL É TRAZ REtrato DA PRIMEIRA IMPRESSÃO DOS ESTRANGEIROS NA CAPITAL POTIGUAR

RENATO LISBOA
DO NOVO JORNAL

QUAL SERÁ A primeira impressão das delegações estrangeiras que começam a chegar no final de tarde de hoje? Os grupos vão chegar a Natal através de um aeroporto quase deserto e, em seu percurso até os hotéis onde ficarão hospedados, na Via Costeira, verão um caminho que recebeu tratamento de beleza, apesar dos vácuos de ornamentação em alguns trechos.

O ambiente ficou tão silencioso no Aeroporto Augusto Severo, em Parnamirim, onde os gringos irão desembarcar, que no final de tarde o canto dos pássaros sobressai a qualquer outro som ou sinal visual. Até os seus ônibus, os jogadores talvez vejam os taxistas esperando sabe-se lá quem.

Os canteiros são típicos de um lugar semi-abandonado, com quase nenhuma grama ou planta, além de um grande espaço arenoso.

Não tem como os jogadores começarem o caminho de saída do aeroporto, ainda em seu entorno, e perceberem estar em uma cidade pequena, com pouca infraestrutura. As primeiras construções vistas serão o clube de suboficiais e o espaço de atendimento à saúde dos militares.

São cerca de 500 metros até saírem da estradinha do aeroporto até chegarem à BR-101, onde verão as primeiras pessoas em um ponto de ônibus. Ainda não há nada sinalizando que, a poucos quilômetros dali, uma Copa do Mundo vai acontecer. A primeira passarela está no município de Parnamirim e não tem nenhuma decoração nela.

O trânsito deverá fluir relativamente bem. Claro, a depender do horário. Os jogadores vão passar pelos galpões e garagens de muitas empresas de transporte. Algumas centenas de metros depois, um pouco de desenvolvimento. Dará para ver os primeiros prédios residenciais, a maioria deles ainda em construção.

No retorno que dá acesso ao bairro Cidade Satélite, próximo à avenida Maria Lacerda Montenegro, é onde os primeiros sinais do Mundial surgem. São as bandeiras instaladas nos canteiros e, em um prédio residencial ao lado. Oito moradores penduraram as suas bandeiras nos apartamentos.

Logo depois, o primeiro banner a cobrir uma passarela. Na figura, um goleiro tenta agarrar a bola, a bandeira do Brasil em tamanho grande e as das outras seleções que jogarão na Arena das Dunas em tama-

nho menor. Mensagens de boas vindas em cinco idiomas também foram impressas.

Apesar do trânsito fluir, os ônibus das delegações poderão se deparar com pequenos acidentes, como foi o caso ontem, quando a reportagem testemunhou a batida de uma moto na traseira de um carro. Um acidente sem feridos, deixando amassado o carro e a moto avariada.

Em Neópolis, vão passar por um portal luminoso da Polícia Rodoviária Federal que fica apagado a maior parte do tempo. Também não vão demorar a constatar o quanto somos colonizados. A primeira menção de um estabelecimento comercial à Copa do Mundo tem o título em inglês: "Peppers Arena 2014". Os mexicanos deverão ficar curiosos, talvez imaginando se damos o mesmo tratamento culinário que eles dão à pimenta.

Na quarta passarela a passar, as figuras das bandeiras dos países das seleções estrangeiras são bem maiores. Mas ao lado, no canteiro direito, a vegetação é descuidada. Pequenas palmeiras estão ressecadas e os galhos estão caindo, um descuido em se tratando do primeiro corredor por onde vão passar os estrangeiros.

Um pouco mais adiante e, em frente a uma grande loja de carros que está sendo construída, um trecho alagado na rua marginal. Água e barro impedem a passagem de carros, embora não atrapalhe nada o fluxo da BR.

Tomara que os gringos não tenham aprendido nada em português, pois no tapume foi pichada uma frase que não sinaliza nenhum desejo de boas vindas: "A Copa passa e os transtornos ficam", em letras garrafais.

No primeiro sinal da avenida engenheiro Roberto Freire, a velocidade vai diminuir e os ônibus começam a sentir os efeitos do tráfego. Se forem usados batedores e a autoridade de trânsito trabalhar, serão evitados aborrecimentos no trânsito por parte das seleções.

O shopping Cidade Jardim recebeu um trato especial na sua fachada. O canteiro à esquerda da pista do sentido viaduto-Via Costeira também. Grama foi implantada e arbustos foram podados de forma geométrica. Entenda quadrados.

Fora isso, nada de mais no caminho até a rótula que dá acesso à Via Costeira. Na cerca do Natal Mar Hotel, mais bandeirinhas.

Faltou capricho nas bandeiras/banners do Brasil no canteiro da Via Costeira. Todas bufentas.



1. Augusto Severo, local de chegada das seleções, está fechado para voos comerciais e será usado apenas durante a Copa.

2. Saída do aeroporto é pela BR-101 em Emaús, local de trânsito lento nos fins de tarde.

3. Canteiros e postes na entrada da cidade receberam trato no visual.

4. Passarelas dão primeiro sinal de que Natal é sede do Mundial.

5. No trajeto, estabelecimentos tiram proveito da Copa na decoração.

6. Pórtico de entrada da cidade recebeu nova sinalização e à noite conta com iluminação especial.

7. BR-101, na altura de Neópolis, é local de trânsito complicado e com frequentes acidentes, como

flagrado pela reportagem.

8. Protestos contra a Copa do Mundo podem ser visto pelos atletas em alguns pontos do percurso.

9. Trabalhadores ainda dão últimos retoques na decoração.

10. Com muito esforço e uma rápida parada, Arena das Dunas pode ser vista ao longe.

11. Na Av. Roberto Freire, comércio está vestido de verde e amarelo.

12. Canteiros também receberam decoração alusiva ao Mundial.

13. Ao chegar na Via Costeira, seleções terá visão para o principal cartão postal da cidade.

14. À direita, o hotel onde algumas seleções, como o México, irão ficar.

#NOVONACOPA

NEY DOUGLAS / NJ



ESTRUTURA

Além dos passeios de Kin, a presença mexicana já pode ser sentida em Natal, especialmente na zona Sul da cidade. Dezenas deles são vistos pela região.

E esperando a chegada da seleção, já estão os jornalistas mexicanos. Desde o fim de semana estão estacionados em Ponta Negra vários caminhões de transmissão de duas das principais emissoras de televisão do país: a Azteca Deportes e a Televisa.



EDUARDO MAIA / NJ

FIGURINHAS

A Panini, fabricante do álbum da Copa do Mundo, anunciou ontem que fará um "recall" das figurinhas do Mundial para atualizar o livro ilustrado, que não conta com alguns jogadores que foram convocados para a competição. O novo kit terá 71 novas figurinhas, que serão comercializadas num pacote único pelo preço de R\$ 10,50, a partir de 18 de junho em São Paulo. As demais praças vão receber os cromos nos dias seguintes, segundo a editora.

GASPAR NOBREGA / VIPCOMM



LUTO

Um sobrinho do técnico da seleção brasileira, Luiz Felipe Scolari, morreu em um acidente de carro na BR-285, no interior do Rio Grande do Sul, na manhã de ontem. De acordo com a Polícia Rodoviária Federal, Tarcísio João Schneider, 48, dirigia um Celta quando bateu de frente em um caminhão que vinha na pista contrária. Ele morreu na hora.

Schneider era filho de uma irmã do técnico, que participou normalmente das atividades da seleção ontem em Teresópolis.

EM NOME DE MARINHO



MEMÓRIA | VIÚVA DE MARINHO CHAGAS LUTA PELO RECONHECIMENTO E PELO DIREITO DE CARREGAR O SOBRENOME DO ANTIGO COMPANHEIRO PARA A ETERNIDADE

MAIOR NOME DO futebol norte-rio-grandense, o ex-lateral esquerdo da seleção brasileira Marinho Chagas morreu no dia 1º de junho deixando uma legião de fãs e de "viúvas". A maior delas, a esposa Patrícia, ainda luta por um direito básico em meio ao turbilhão vivido depois da morte do companheiro: o direito ao nome.

Patrícia Ribeiro foi a última companheira de Marinho Chagas. Eles passaram juntos 15 anos. Foi ela quem, entre altos e baixos, segurou a barra do ex-jogador nos piores dias de sua vida.

Mesmo tendo uma relação pública com Marinho Chagas, Patrícia não se ocupou em adicionar o nome do companheiro ao seu RG. Ela achava, com razão, que não era um papel assinado que determinaria sua união com a pessoa que escolheu para viver.

Agora, todavia, ela se vê diante de uma situação chata. Pouco mais de uma semana depois da morte do jogador os primeiros conflitos sobre sua imagem começam a atormentar a mulher do antigo camisa 6.

A luta de Patrícia, que alega ter começado a sofrer demérito por não ter nenhuma relação formal com o ex-companheiro, agora é reconhecer legalmente a união estável que mantinha.

Amigos de Marinho Chagas que testemunharam os dias de agonia do ídolo potiguar abraçam a causa de Patrícia.

"Nos últimos anos Marinho só contava com Patrícia", atesta o jornalista Edmo Sinedino, amigo do casal.

O grande problema na luta de Patrícia seria convencer a família do jogador, que segundo amigos mais próximos teria se afastado de Marinho nos últimos anos de sua vida. "Marinho foi abandonado pela família", diz Sinedino.

A reportagem procurou fami-



FOTOS: ARQUIVO PESSOAL

▶ Patrícia era companheira de Marinho há 15 anos



▶ Jogador sofria de diversos problemas de saúde

liares do jogador. A filha Marcia Marinho, sempre lembrada pelo ex-jogador como "a mais próxima", preferiu não comentar o assunto.

Enquanto isso Patrícia tenta recomeçar a vida. Ela revelou o reportagem que tem sofrido problemas com dívidas deixadas pelo

ex-companheiro, incluindo questões referentes ao apartamento na Praia do Meio onde eles moravam.

"Estou sendo cobrada dia e noite. Já cheguei até a ser ameaçada", diz a viúva de Marinho, que mudou-se do antigo endereço alegando questões de segurança.

A perda do companheiro ainda é muito sentida, mas tem se tornado pior em virtude dos problemas que ela começa a enfrentar com a família do ex-jogador.

"Eu me decepcionei muito com quem achei que mais fosse me dar conforto nesse momento", lamenta.

Orientada por amigos do ex-jogador, Patrícia iniciou a luta para manter viva a memória de seu companheiro nos últimos 15 anos.

Para isso o primeiro passo é ganhar o direito de ser reconhecida legalmente como esposa para, então, ter direito de decisão sobre a imagem de Marinho Chagas.

"Tem sido difícil, mas não vou desistir. Só eu sei o que passei com Marinho nestes últimos anos. Ninguém viu o que eu vi, ninguém sofreu o que eu sofri. Muita gente deu de costas para Marinho agora está sendo oportunista com a morte dele", afirma.

Social

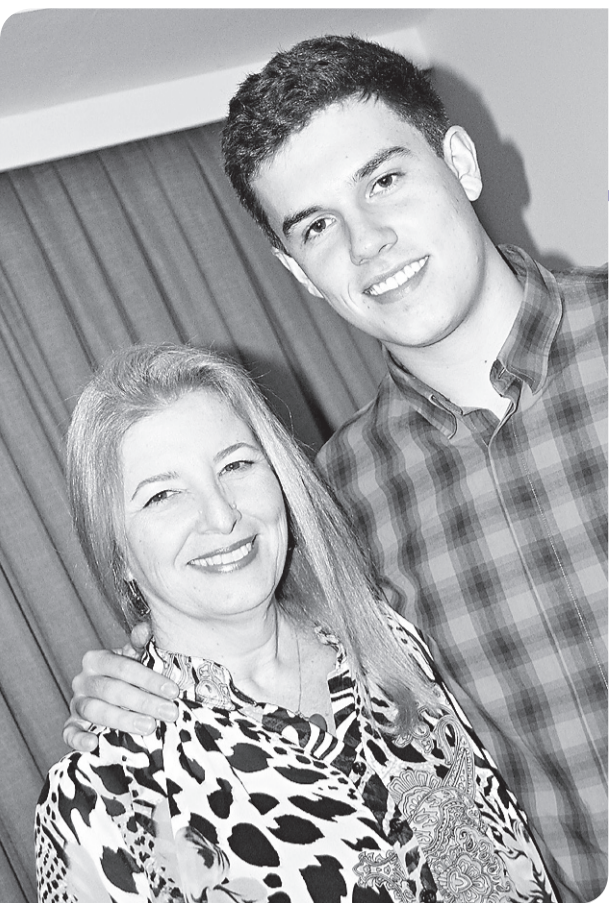
“Na Copa o Brasil vai colocar em prática o poder da maquiagem. Disfarçar a pobreza, esconder os viciados em drogas, ocultar a falta de saúde, cobrir a violência e fingir que tem educação”

Anônimo, em banheiro da Arena das Dunas

E-mail
sade paula@novo jornal.jor.br

Fones
84 3342.0358 / 3342.0350

Sade paula



▶ Simone Dias circulando com seu filho Leandro Saraiva

VOCÊ SABIA

Que o Grupo de Apoio à Criança com Câncer – GACC-RN realiza hoje uma missa em Ação de Graças em comemoração pelos seus 25 anos de luta, às 9h, na Capela da Catedral Metropolitana? Que o GACC-RN é uma entidade de utilidade pública sem fins lucrativos, com uma diretoria formada exclusivamente por voluntários e que a instituição presta assistência integral à crianças e adolescentes com idade entre 0 e 18 anos, do Rio Grande do Norte e até de outros estados, portadores de câncer e doenças hematológicas, bem como a seus familiares e acompanhantes?



▶ Marcos Galvão, Luciana Oliveira e Antonio Nahud na inauguração da Trattoria Bolognese

Tomas Quaresma

O ator, cantor e bailarino potiguar vai ministrar um curso de Iniciação ao Teatro Musical no Espaço Vivo da Amintas Barros, de 17 junho a 11 de julho. As inscrições vão até sexta-feira. Tomas já atuou no Rio, Sampa, e em turnês pelo Brasil em musicais da Broadway. Mais informações no tomasquaresma@gmail.com.



▶ O charme e o talento de Camila Masiso



▶ Luciana Azevedo e sua equipe comemoram o sucesso do São João do Espaço Infantil Primeiros Passos

Boteco do Hexa

Para quem quer assistir aos jogos do Brasil transmissão oficial reconhecida pela FIFA, cerveja Budweiser gelada, muita música e gente bonita, o Boteco do Hexa é, com certeza, a melhor pedida. Nos dias dos jogos do Brasil e também aos sábados do mês da Copa, após as partidas, a galera curtirá shows de bandas como Mesa Doze, Dubê, Pura Retrô, Gota Elétrica, Arquivo Vivo, Tá no Dom e muito mais, fazendo a melhor prévia e after de Natal. Tudo isso no espaço do antigo Shock Bar, em Petrópolis. Os ingressos estão à venda no salão M Hair (Afonso Pena, 634), de terça a sábado.

Futebol na telona

O Brasil está em contagem regressiva para o início da Copa do Mundo, evento que a partir de amanhã promete lotar as salas do Cinépolis Natal Shopping. A rede de cinemas irá exibir 25 jogos do mundial, dentre eles todos os da Seleção Brasileira e as partidas da segunda fase. Dessa forma, os torcedores terão a experiência única de assistir à Copa do Mundo em salas de alta definição, com tela gigante e som espetacular. Os comes e bebes ficam por conta da bomboniere, que dispõe de pipoca, refrigerante, nachos, entre outras guloseimas. Quem deseja vibrar com os gols rumo ao hexa no Cinépolis deve garantir os ingressos antecipadamente no site cinepolis.com.br.



▶ Zalix Marinho com o casal Graça e Fernando Bezerril

Caritô

Sob o comando de Marclio Amorim, Talma&Gadelha e Agregados do Rap são atrações da Noite dos Solteiros do Whiskritorio, em Capim Macio. Três bandas e diversas ações divertidas devem fazer a festa de quem está solteiro no dia dos namorados. A festa acontece hoje a partir das 23h, na lateral da UnP da Roberto Freire, e mais: distribuição de camisinhas, cupido do whatsapp, sorteios e muita tiração de onda. Mais informações no 9626-2500.

Pior que um advogado...

Uma advogada vai entrando em um motel com seu amante, quando vê seu marido vem saindo com outra. Aí ela grita: – Maldiiiiiiiito!!! Cafajeeeeeeste!!!! Cachooooorro!!!! Bem que me avisaram! Te peguei no maior flagrante, seu sem vergonha!!!! E não adianta mentir, pois eu trouxe uma testemunha, seu cabra safado!!!

Até 12/06

Promocão **Namoradas Miranda**

TODOS CONECTADOS A UMA SÓ PAIXÃO.

Natal 2010.1010
Mossoró 3422.7222
miranda.com.br

A diferença entre uma ideia e um projeto bem sucedido? Muitas xícaras de café!

Genot
CAFÉS ESPECIAIS

Livraria Saraiva do Midway Mall
genot.com.br
Instagram: @genotcafes

Dom Vinicius

Happy Hour e Música Boa!

Rua Ângelo Varela, 1041 - Tirol
84 3201.4310

Novo flash

Show de Roberta Sá em prol da revitalização da Catedral Metropolitana, no Teatro Riachuelo.

Fotos

- Denise Gaspar e Marizinha Gurgel
- Fernando Caldas e Roberto Bezerra
- Chico Lourenço e Pedrinho Lourenço
- Laurita, Nilma, Dom Jaime, Cassiano Arruda Câmara com Larissa Luana e Arturo Priscila Paliot, Albaniza Marques e Paula Ribeiro Alves
- Virgílio Macedo e Patrícia Luz



FOTOS: DULICA / NU